



文件類別	標準作業流程	編 號	學-輔-13	頁 次	1/5
文件名稱	性侵害性騷擾或性霸凌申訴流程	公布日期	110-5-21	版 次	4
單 位	生活輔導組	承 辦 人	劉曉娟	分 機	1074

## 1. 目的與範圍

- 1.1 為落實性別平等之教育理念，推動校園性侵害性騷擾或性霸凌防治教育。
- 1.2 性侵害性騷擾或性霸凌事件之一方為學校校長、教師、職員、工友或學生，他方為學生者。

## 2. 參考文件（法規／依據）

- 2.1 全國性法規
  - 2.2.1 性別平等教育法
  - 2.2.2 性別平等教育法施行細則
- 2.2 校內相關法規
  - 2.2.1 國立臺灣海洋大學校園性侵害性騷擾或性霸凌防治處理要點

## 3. 權責單位

- 3.1 性別平等教育委員會-辦理校園性侵害性騷擾或性霸凌事件調查或檢舉事宜。
- 3.2 學生事務處-生輔組為校園性侵害性騷擾或性霸凌申訴窗口及性別平等教育委員各項行政事宜。

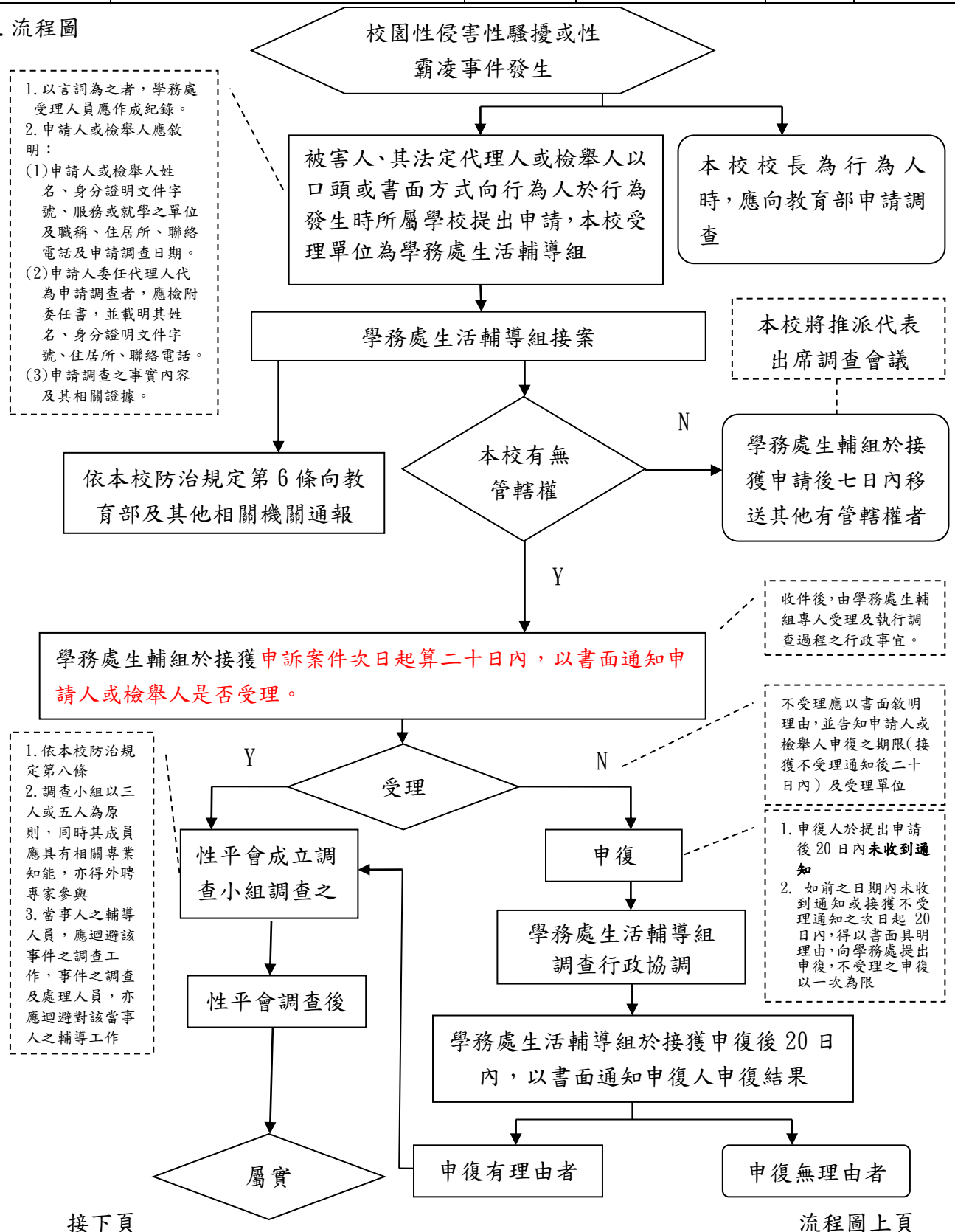
## 4. 對象

全校教職員工生。



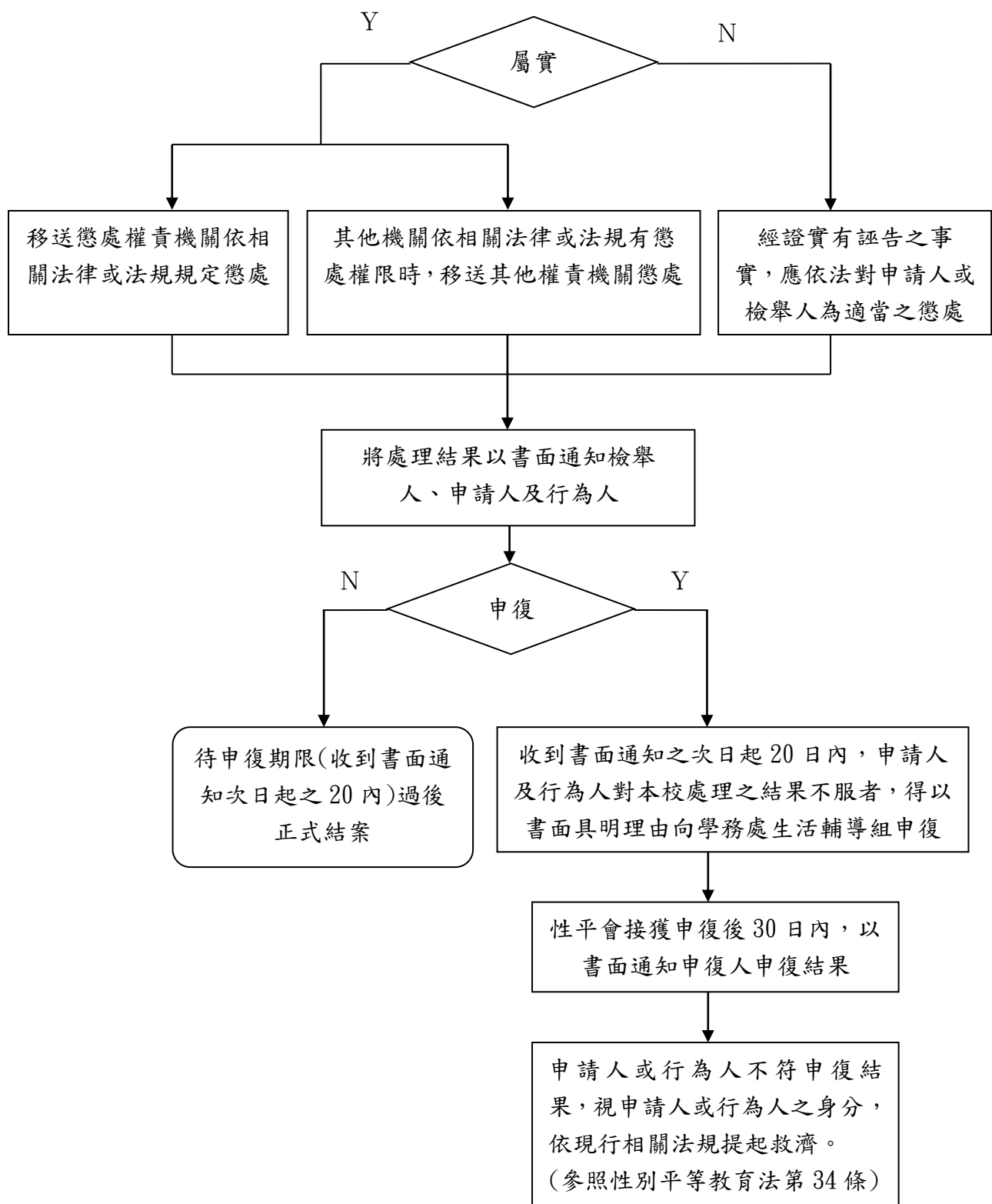
文件類別	標準作業流程	編號	學-輔-13	頁次	2/5
文件名稱	性侵害性騷擾或性霸凌申訴流程	公布日期	109-5-21	版次	4

## 5. 流程圖





文件類別	標準作業流程	編號	學-輔-13	頁次	3/5
文件名稱	性侵害性騷擾或性霸凌申訴流程	公布日期	109-5-21	版次	4



流程圖下頁



文件類別	標準作業流程	編號	學-輔-13	頁次	4/5
文件名稱	性侵害性騷擾或性霸凌申訴流程	公布日期	109-5-21	版次	4

6. 作業內容 (對應程流圖, 敘明作業內容)

- 6.1 校園性侵害性騷擾或性霸凌事件發生。
- 6.2 被害人、其法定代理人或檢舉人以口頭或書面方式向行為人於行為發生時所屬學校提出申請, 本校受理單位為學務處 (生輔組):
  - 6.2.1 口頭申訴包括當面或電話言詞陳述 (言詞為之者, 學務處生活輔導組應作成紀錄); 書面申訴包括書面擲交或電子郵件傳送。
  - 6.2.2 申請人或檢舉人應敘明:
    - 6.2.2.1 申請人或檢舉人姓名、身分證明文件字號、服務或就學之單位及職稱、住居所、連絡電話及申請調查日期。
    - 6.2.2.2 申請人委任代理人代為申請調查者, 應檢附委任書, 並載明其姓名、身分證明文件字號、住居所、連絡電話。
    - 6.2.2.3 申請調查之事實內容及其相關證據。
- 6.3 本校校長為行為人時, 應向教育部申請調查。
- 6.4 學務處生活輔導組接案: 本校發生校園性侵害性騷擾或性霸凌事件, 接案單位為學務處生活輔導組。
- 6.5 本校有管轄權: 性侵害性騷擾或性霸凌事件之行為人為本校校長、教師、職員、工友或學生, 他方為學生者。
- 6.6 本校無管轄權: 性侵害性騷擾或性霸凌事件之行為人非為本校校長、教師、職員、工友或學生者。
- 6.7 依本校防治規定第六條向教育部及其他相關機關通報:
  - 6.7.1 依性侵害犯罪防治法第八條、兒童及少年福利法第十四條、家庭暴力防治法第四十一條、兒童及少年性交易防治條例第九條及其他相關法律規定通報。
  - 6.7.2 除有調查必要、基於公共安全之考量或法令另有特別規定者外, 對於當事人及檢舉人之姓名或其他足以辨識其身分之資料, 應予以保密。
- 6.8 學務處生活輔導組於接獲申請後七日內移送有其他管轄權者: 性侵害性騷擾或性霸凌事件之行為人非為本校校長、教師、職員、工友或學生者, 將移送至其他管轄權責單位, 同時本校將推派代表出席調查會議。
- 6.9 學務處生活輔導組於接獲申訴案件次日起算二十日內, 以書面通知申請人或檢舉人是否受理; 收件後, 由學務處生活輔導組專人受理及執行調查過程之行政事宜。
- 6.10 受理: 受理本次校園性侵害性騷擾或性霸凌事件。
- 6.11 不受理: 不受理應以書面敘明理由, 並告知申請人或檢舉人申復之期限 (接獲不受理通知後二十日內) 及受理單位。
- 6.12 申復: 如前之日期內未收到通知或接獲不受理通知之次日起二十日內, 得以書面具明理由, 向學務處提出申復, 不受理之申復以一次為限。
- 6.13 學務處生活輔導組調查行政協調: 針對所提之申復, 由學務處生活輔導組進行調查之行政協調相關事宜。
- 6.14 學務處生活輔導組於接獲申復二十日內, 以書面通知申復人申復結果。
- 6.15 申復有理由者: 申復有理由者提交性平會調查處理。



文件類別	標準作業流程	編號	學-輔-13	頁次	5/5
文件名稱	性侵害性騷擾或性霸凌申訴流程	公布日期	109-5-21	版次	4
<p>6.16 申復無理由：將予以結案。</p> <p>6.17 性平會得成立調查小組調查之：依本校防治規定第八條，調查小組以三人或五人為原則，同時其他成員應具有相關專業知能，亦得外聘專家參與。當事人之輔導人員，應迴避事件之調查工作，事件之調查及處理人員，亦應迴避對該當事人之輔導工作。</p> <p>6.18 性平會調查後：性平會成立之調查小組調查該案件是否屬實。</p> <p>6.19 屬實：性平會成立之調查小組調查該案件為屬實。</p> <p>6.19.1 移送懲處權責機關依相關法律或法規規定懲處(學生獎懲委員會、教師評審委員會、人事評議委員會)。</p> <p>6.19.2 其他機關依相關法律或法規有懲處權限時，移送其他權責機關懲處。</p> <p>6.20 不屬實：性平會成立之調查小組調查該案件非為屬實。</p> <p>6.20.1 經證實有誣告之事實者，應依法對申請人或檢舉人為適當之懲處(學生獎懲委員會、教師評審委員會、人事評議委員會)。</p> <p>6.21 將處理結果以書面通知檢舉人、申請人及行為人：應告知申復之期限及受理單位。</p> <p>6.22 不申復：對處理結果不申復。</p> <p>6.23 待申復期限(收到書面通知次日起之二十日內)過後正式結案。</p> <p>6.24 申復：對處理結果不服，提出申訴。</p> <p>6.25 收到書面通知之次日起二十日內，申請人及行為人對本校處理之結果不服者，得以書面具明理由向學務處生活輔導組申復。</p> <p>6.26 性平會接獲申復後三十日內，以書面通知申復人申復結果。</p> <p>6.27 申請人或行為人不服申復結果，視申請人或行為人之身分，依現行相關法規提起救濟：參照性別平等教育法第 34 條。</p>					
承辦人		二級單位主管		一級單位主管	
劉曉娟		蘇健民		鄭學淵	