

國立臺灣海洋大學 107 學年度餐飲場所滿意度調查報告

1080507

一、調查目的

為深入瞭解本校教職員工生在校內各餐飲場所用餐情形及其滿意度狀況，於 108 年 3 月份進行校內餐飲單位滿意度問卷調查，其分析結果將作為未來學校餐飲單位檢討及改進之參考。

二、調查方法

本調查係參考 106 學年度問卷資料完成本問卷。問卷共分為二部分，分別為「基本資料」、「用餐頻率及餐飲滿意度調查」，調查師生上學期（107 學年度第 1 學期）之用餐滿意度，茲分別說明如下：

（一）基本資料

本報告問卷預先分析本校受試者的背景組成。受試者基本資料如下：

1、性別：分別為男性及女性

2、身份別：分為教職員工及學生

（1）教職員工：將其年齡分為：30 歲以下；31~40 歲；41~50 歲；50 歲以上

（2）學生：大一；大二；大三；大四（含）以上；碩博士

3、住宿狀況：男一舍；男二舍；女一舍；男三女二舍；校外租房及住家中

（二）用餐頻率及餐飲滿意度

1、用餐頻率

探討並分析本校教職員工生於各餐飲單位用餐頻率。將用餐頻率分為「總是」、「經常」、「偶爾」、「很少」及「從未」（分數為 5~1 分）。總是（5 分）：一星期超過 4 次；經常（4 分）：一星期 1~3 次；偶爾（3 分）：1 個月 2~4 次；很少（2 分）：1 個月 1 次或更少；從未（1 分）：從未去過。

2、餐飲滿意度

滿意度分數為 5~1 分，分別是「非常滿意」（5 分）、「滿意」（4 分）、「普通」（3 分）、「不滿意」（2 分）、「極不滿意」（1 分）。

三、滿意度問卷設計

（一）依據第一階段問卷項目調查結果，取前 9 項影響用餐因子進行滿意度問卷調查，9 項因子包含「餐點衛生」、「新鮮度」、「價格」、「餐具衛生」、「環境整潔」、「口味」、「工作人員衛生」、「份量大小」及「產品種類」。

（二）本問卷調查之目的係在瞭解受測者對學校餐飲單位之評價，作為餐廳改正之依據。每項因子採 Likert 五點尺度衡量，受測者在每個選項上，依其個人對學生餐廳

認知的好壞程度，由「非常滿意」、「滿意」、「普通」、「不滿意」及「極不滿意」依序分別給與 5 分至 1 分的評量，分數愈高，表示該受測者對此一餐飲單位之該項評價愈好。

四、抽樣調查

本問卷於 108 年 3 月 12 至 29 日將紙本問卷 800 份發至全校，回收有效問卷 682 份，加上工讀生協助建製線上問卷，宣導全校教職員工生網路填寫得線上問卷 121 人次，故而得總問卷 803 份。

五、資料處理

本報告之問卷資料經回收後加以歸類整理，並將有效問卷一一編碼、登錄及輸入，使用 SPSS 22 及 Excel 統計軟體執行統計分析。本報告使用的研究方法為描述性統計分析，目的是為了瞭解整體樣本在各項變數中的集中趨勢及離散情況，來瞭解服務品質滿意度，整體滿意度等變數的平均值。

六、結果與發現

(一)敘述性統計分析（基本資料）

1. 本報告個人資料包含：性別、身份別、教師年齡、學生住宿狀況、宿舍別、就讀系所及年級別。在 803 位受試者中，男生佔 57.91%，女生 42.09%（圖一，頁 5）；學生佔 94.6%：當中包括 34.62% 大一生、20.17% 大二生、21.42% 大三生、11.46% 大四（含以上）生以及 6.97% 的碩博士生，教職員工佔 5.36%（圖二，頁 5）。由此可見隨著學生的年級越高，至學校餐廳用餐之比例越低，大一學生為學校餐廳之主要客群。
2. 調查受試者之住宿狀況發現，有 73.57% 的學生住學校宿舍：當中住男一舍者佔 14.46%、男二舍佔 16.33%、女一舍佔 15.34% 及男三女二舍者佔 27.43%，剩餘 26.43% 則在校外租屋或住家中（圖三，頁 5）；

(二)用餐頻率平均值

1. 所有受試者用餐頻率（表一，頁 6）：由表一可知本校各餐飲單位的各項滿意度平均值；本校教職員工生於校內餐飲場所用餐以便利商店為主，其平均值為 2.26；其次為勇泉商場的用餐頻率平均值為 1.99，而夢泉商場之用餐頻率平均值為 1.89。受試對象中工學院餐廳、貴族世家及風鈴巷海音咖啡的用餐頻率較低，其平均值為 1.60。
2. 宿舍別受試者用餐頻率（表二，頁 7）：依表二得知，宿舍地理位置影響學生選擇餐廳之頻率。住男一舍及女一舍之學生至鄰近夢泉商場用餐頻率平均值，分別為 2.39 及 2.36，顯著高於其他宿舍別（男二舍 1.62；男三女二舍 1.70）的學生至夢泉商場之用餐頻率平均值。相同的情況也在勇泉商場的結果中發現，住男二舍及男三女二舍的學生至勇泉商場用餐之頻率的

平均值分別為 2.50 及 2.42，而住男一及女一舍學生至勇泉商場用餐之頻率的平均值分別只有 1.48 和 1.78。對於在校外租屋或住家中的同學，在夢泉及勇泉商場用餐之頻率皆相較於校內住宿的學生低，其用餐頻率之平均值分別為 1.70 及 1.64。各宿舍別的受試者至工學院餐廳、貴族世家及風鈴巷的用餐頻率皆較夢泉及勇泉商場低，其平均值介於 1.42~1.74；相反的所有受試者至便利商店的用餐頻率則平均且整體相對較高，其平均值介於 2.05~2.65。

(一) 餐飲單位滿意度

1. 所有受試者滿意度平均值（表一，頁 6）：依分析顯示教職員生對校內餐廳之滿意度無顯著差異，其平均值為夢泉商場 3.63、勇泉商場 3.71、其他餐廳 3.58 和便利商店 3.76。

(1) 便利商店分析結果

依分析顯示教職員生對便利商店滿意度平均值為 3.76，其中以勇泉全家便利商店 3.87 為滿意度中平均值最高，其次為夢泉全家便利商店 3.84 和 OK 便利商店 3.56。教職員生對便利商店的「餐點衛生」(3.87)、「餐具衛生」(3.85)、「環境整潔」(3.85) 及「工作人員衛生」(3.84) 滿意度最高；對「價格」的滿意度最低 (3.54)。

(2) 自助餐分析結果

夢泉、勇泉尚一品及工學院小食光自助餐的各項滿意度平均值以小食光自助餐 **3.79 為最高**，其次為勇泉尚一品自助餐 2 店 3.65 及夢泉尚一品自助餐 3.56。教職員生對於自助餐滿意度最低的項目為：夢泉尚一品自助餐的「新鮮度」(3.45)、「餐具衛生」(3.49) 和「口味」(3.48)；勇泉尚一品自助餐的「口味」(3.58)。受試者對小食光自助餐的各項滿意度皆無明顯差異。

(3) 餐廳部分（自助餐除外）之分析結果

各項滿意度評量中平均值最高之餐廳為勇泉朕記粥品 **3.96**，其次為同樂豆花 3.80。受試者最滿意朕記粥品的「餐具衛生」(3.99)、「環境整潔」(3.99) 及「產品種類」(4.07)；對於同樂豆花，受試者最滿意其「環境整潔」(3.83) 及「產品種類」(3.83)。而滿意度最低則是夢泉興和燒臘 3.49 及學生活動中心的貴族世家 3.21。對於夢泉興和燒臘及貴族世家，受試者最不滿意為「價格」部分，其平均值分別為 3.23 及 2.82。

2. 宿舍別滿意度平均值（表三，頁 8）：男一、男二舍學生對勇泉商場滿意度最高，其平均值為 3.98 及 3.74。而女一、男三女二舍學生及住校外的

受試者則對便利商店的滿意度最高，其平均值分別為 3.82、3.74 和 3.70。

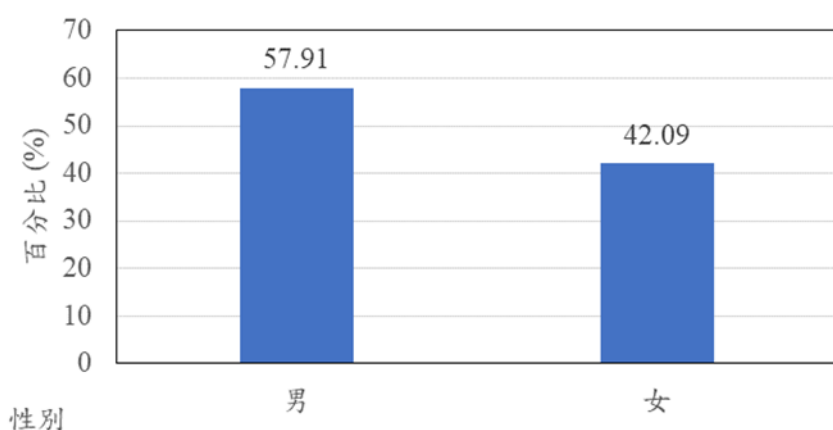
（二）餐飲單位建議內容

受試者對於各餐飲單位之文字意見內容如（表四，頁 9）。

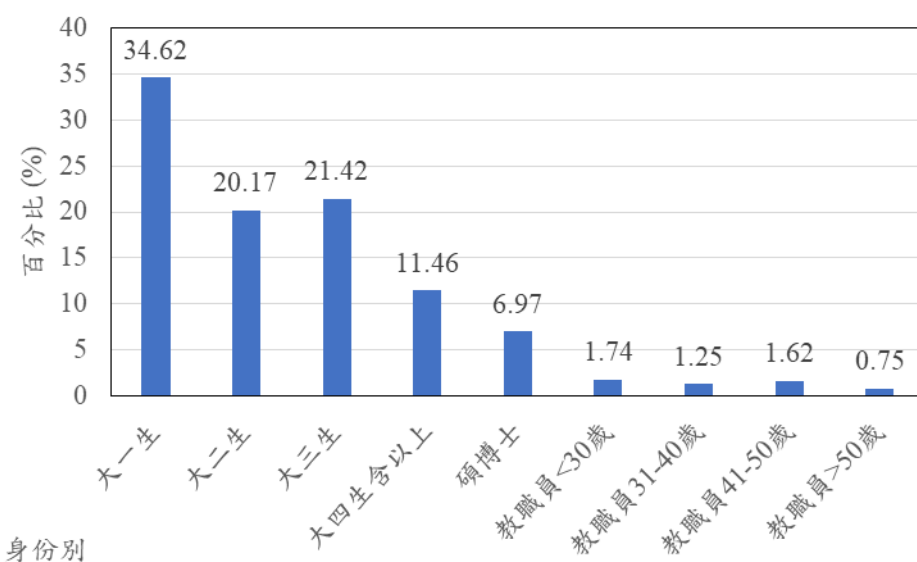
七、總結

本問卷調查結果發現，本校師生在校內用餐頻率最高之前三名依序為「夢泉尚一品自助餐」、「勇泉全家便利商店」及「勇泉尚一品自助餐 2 店」。滿意度最高之前三名依序為「勇泉朕記粥品」、「勇泉全家便利商店」及「夢泉全家便利商店」。便利商店在整體滿意度總評優於餐廳。自助餐的部分以「工學院小食光自助餐」滿意度最高。滿意度最低為「貴族世家」。大部分的學生仍以鄰近的餐廳作為用餐首選，顯示地緣因素會是師生們共同的重要考量原因。

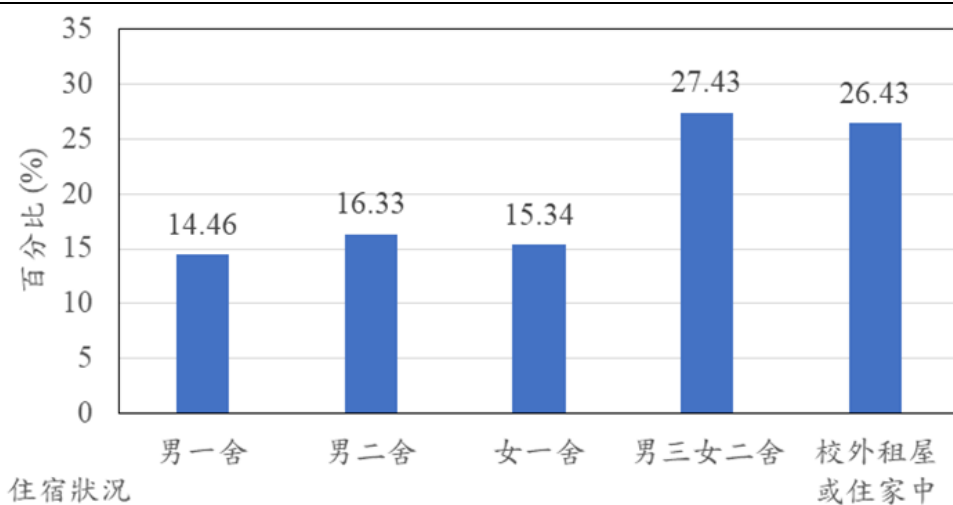
圖一 性別



圖二 身分別



圖三 住宿狀況



國立臺灣海洋大學 107 學年度餐飲單位各項滿意度平均值 表一

序 號	單位	頻率 (不 列入 滿意 度)	餐 點 衛 生	新 鮮 度	價 格	餐 具 衛 生	環 境 整 潔	口 味	工 作 人 員 衛 生	份 量 大 小	產 品 種 類	總 平 均 值	總 排 名
1	夢泉尚一品自助餐	2.64	3.63	3.45	3.56	3.49	3.59	3.48	3.68	3.54	3.59	3.56	13
2	夢泉樂多堡早午餐	1.98	3.80	3.69	3.38	3.73	3.74	3.63	3.78	3.53	3.60	3.65	10
3	夢泉興和燒臘	1.77	3.56	3.52	3.23	3.56	3.56	3.47	3.58	3.42	3.50	3.49	16
4	夢泉胖晏子湯鍋	1.65	3.74	3.69	3.27	3.69	3.69	3.70	3.72	3.63	3.60	3.64	11
5	夢泉威肯廚房	1.40	3.73	3.70	2.99	3.67	3.68	3.62	3.69	3.37	3.53	3.55	14
6	夢泉 2F 山多利	1.86	3.75	3.69	3.57	3.71	3.75	3.76	3.73	3.66	3.72	3.70	8
7	夢泉元圓圓鍋燒面	1.92	3.84	3.81	3.83	3.81	3.83	3.89	3.80	3.65	3.68	3.79	5
	夢泉商場總體 平均值	1.89	3.72	3.65	3.41	3.66	3.69	3.65	3.71	3.54	3.60	3.63	
8	勇泉尚一品自助 2 店	2.57	3.68	3.60	3.68	3.61	3.61	3.58	3.69	3.67	3.71	3.65	10
9	勇泉尚一品早餐	2.30	3.81	3.75	3.59	3.81	3.80	3.75	3.79	3.62	3.80	3.75	6
10	勇泉張記私房小廚	1.43	3.74	3.66	3.53	3.66	3.67	3.50	3.67	3.56	3.56	3.62	12
11	勇泉山多利 2 店	1.86	3.77	3.74	3.57	3.77	3.76	3.82	3.79	3.64	3.70	3.73	7
12	勇泉井滋井滋	1.97	3.78	3.74	3.32	3.74	3.77	3.72	3.78	3.61	3.69	3.68	9
13	勇泉新韓館	1.84	3.59	3.53	3.09	3.58	3.62	3.49	3.62	3.45	3.55	3.50	15
14	勇泉朕記粥品	2.04	3.98	3.96	3.77	3.99	3.99	3.96	3.96	4.07	3.95	3.96	1
15	勇泉同樂豆花	1.94	3.82	3.77	3.76	3.82	3.83	3.81	3.81	3.71	3.83	3.80	4
	勇泉商場總體 平均值	1.99	3.77	3.72	3.54	3.75	3.76	3.70	3.76	3.67	3.72	3.71	
16	工學院小食光自助餐	1.69	3.78	3.78	3.80	3.78	3.77	3.85	3.81	3.80	3.73	3.79	5
17	貴族世家	1.28	3.23	3.19	2.82	3.25	3.30	3.13	3.34	3.31	3.34	3.21	17
18	海音咖啡	1.82	3.87	3.86	3.28	3.84	3.78	3.80	3.85	3.59	3.90	3.75	6
	餐廳平均值	1.60	3.63	3.61	3.30	3.62	3.62	3.59	3.67	3.57	3.66	3.58	
19	夢泉全家便利商店	2.58	3.98	3.87	3.57	3.96	3.97	3.81	3.92	3.62	3.87	3.84	3
20	勇泉全家便利商店	2.63	3.99	3.92	3.61	3.95	3.92	3.87	3.95	3.69	3.94	3.87	2
21	OK 便利商店	1.57	3.63	3.55	3.44	3.65	3.65	3.49	3.66	3.47	3.48	3.56	13
	便利商店總體 平均值	2.26	3.87	3.78	3.54	3.85	3.85	3.72	3.84	3.59	3.76	3.76	

國立臺灣海洋大學 107 學年度宿舍別與各餐飲單位用餐頻率平均值 表二

序 號	單位	總問卷人口	男一舍	男二舍	女一舍	男三女二舍	校外租房子 或住家中
1	夢泉尚一品自助餐	2.64	3.45	2.17	3.32	2.26	2.47
2	夢泉樂多堡早午餐	1.98	2.77	1.60	2.733	1.71	1.65
3	夢泉興和燒臘	1.77	2.30	1.63	2.15	1.58	1.53
4	夢泉胖晏子湯鍋	1.65	2.17	1.36	1.90	1.58	1.48
5	夢泉威肯廚房	1.40	1.69	1.16	1.64	1.31	1.35
6	夢泉 2F 山多利	1.86	1.97	1.78	1.87	1.73	1.99
7	夢泉元圓鍋燒面	1.92	2.37	1.65	2.92	1.72	1.45
	夢泉商場總體 平均值	1.89	2.39	1.62	2.36	1.70	1.70
8	勇泉尚一品自助 2 店	2.57	1.65	3.18	2.22	3.29	2.18
9	勇泉尚一品早餐	2.30	1.41	3.09	1.76	3.02	1.86
10	勇泉張記私房小廚	1.43	1.24	1.84	1.20	1.63	1.19
11	勇泉山多利 2 店	1.86	1.37	2.41	1.45	2.42	1.44
12	勇泉井滋井滋	1.97	1.51	2.56	1.80	2.25	1.64
13	勇泉新韓館	1.84	1.45	2.18	1.73	2.16	1.58
14	勇泉朕記粥品	2.04	1.54	2.50	2.00	2.48	1.58
15	勇泉同樂豆花	1.94	1.68	2.24	2.11	2.07	1.66
	勇泉商場總體 平均值	1.99	1.48	2.50	1.78	2.42	1.64
16	工學院小食光自助餐	1.69	1.33	2.10	1.39	1.75	1.74
17	貴族世家	1.28	1.27	1.31	1.08	1.32	1.34
18	海音咖啡	1.82	1.66	1.80	1.91	1.87	1.82
	餐廳平均值	1.60	1.42	1.74	1.46	1.65	1.63
19	夢泉全家便利商店	2.58	3.21	2.01	3.39	2.26	2.45
20	勇泉全家便利商店	2.63	1.62	3.49	2.18	3.23	2.27
21	OK 便利商店	1.57	1.33	1.63	2.38	1.62	1.70
	便利商店總體 平均值	2.26	2.05	2.38	2.65	2.37	2.14

國立臺灣海洋大學 107 學年度宿舍別與各餐飲單位滿意度平均值 表三

序 號	單位	總問卷人口	男一舍	男二舍	女一舍	男三女二舍	校外租房子 或住家中
1	夢泉尚一品自助餐	3.56	3.63	3.51	3.57	3.56	3.52
2	夢泉樂多堡早午餐	3.65	3.73	3.59	3.66	3.68	3.58
3	夢泉興和燒臘	3.49	3.52	3.48	3.54	3.44	3.46
4	夢泉胖晏子湯鍋	3.64	3.60	3.58	3.69	3.62	3.66
5	夢泉威肯廚房	3.55	3.63	3.11	3.72	3.47	3.51
6	夢泉 2F 山多利	3.70	3.71	3.75	3.81	3.71	3.62
7	夢泉元圓鍋燒面	3.79	3.76	3.85	3.92	3.73	3.64
	夢泉商場總體 平均值	3.63	3.65	3.55	3.70	3.60	3.57
8	勇泉尚一品自助 2 店	3.65	4.02	3.63	3.68	3.60	3.61
9	勇泉尚一品早餐	3.75	3.99	3.81	3.73	3.71	3.67
10	勇泉張記私房小廚	3.62	4.08	3.49	3.71	3.62	3.55
11	勇泉山多利 2 店	3.73	4.04	3.83	3.74	3.73	3.44
12	勇泉井滋井滋	3.68	3.93	3.75	3.74	3.58	3.64
13	勇泉新韓館	3.50	3.60	3.51	3.70	3.43	3.45
14	勇泉朕記粥品	3.96	4.09	4.00	3.99	3.89	3.97
15	勇泉同樂豆花	3.80	4.10	3.89	3.93	3.69	3.58
	勇泉商場總體 平均值	3.71	3.98	3.74	3.78	3.66	3.61
16	工學院小食光自助餐	3.79	3.67	3.79	3.95	3.84	3.72
17	貴族世家	3.21	3.09	3.00	3.37	3.30	3.28
18	海音咖啡	3.75	3.89	3.81	3.77	3.74	3.66
	餐廳平均值	3.58	3.55	3.53	3.70	3.63	3.55
19	夢泉全家便利商店	3.84	3.99	3.75	3.94	3.77	3.78
20	勇泉全家便利商店	3.87	4.19	3.90	3.88	3.84	3.78
21	OK 便利商店	3.56	3.64	3.40	3.65	3.60	3.55
	便利商店總體 平均值	3.76	3.94	3.68	3.82	3.74	3.70

夢泉商場 1F：尚一品自助餐
菜太冷
花椰菜沒熟
加一些水煮餐點更好
常用剩菜重新出餐，即使已臭酸；服務人員態度差，菜色差又貴，又要加價，只有男二有人權，不重視男一舍。
菜色變化可以多一點
不要那麼油
油，菜式可以多一些變化
菜太油
太油，飯鏟來鏟去
希望盛飯時不要再把飯從顧客的碗中挖出
新鮮度不是很穩定
有點油
菜好生硬，沒斷老梗。
餐具洗乾淨！！飯太少了都只有半碗。
菜、雞肉太鹹太油了！！
有點小貴
菜經常是冷的，尤其是晚餐時間 17:30 去吃，菜都不熱，有時菜太油
味道不要偶爾太鹹或太淡
希望多出新菜色，湯能否別給學生喝廚餘湯，很不健康
一餐自助餐非常有待改善
處理狀況的方法跟態度超級棒～
多次反應飯量太少，皆置之不理，菜太油
感覺偷偷變貴
內用餐具整潔能再加強！
夢泉商場 1F：樂多堡早午餐
蛋餅不好吃，沒味道
加個鍋燒系列會更好
無糖豆漿
為什麼要取消溫豆漿？
蛋餅沒有和校外份量一樣多，卻和校外一樣貴
可以不用那麼鹹
小貴
蛋有點假
偏貴

加油
希望內用的盤子不要用金屬製品，一來感覺降低食慾，二來感覺不保溫
樂多堡早午餐-有些可用環保餐具
夢泉商場 1F：興和燒臘
份量小
炒飯太油
料理差，份量少，價格高
還行
菜飯的菜可多一點
太油了
對我來說份量有點多
興和燒臘，超油
棒
加飯感覺根本沒加
飯太多，菜太少
夢泉商場 1F：胖晏子湯鍋
料有點偏少
很少
沾醬選擇希望多一點（蒜蓉醬油……）
偏貴
很棒的店！學餐中棒，不定時還會有鮮奶茶，好感度增加很多
多一點蔬菜
飯太硬，料太少
夢泉商場 1F：威肯廚房
出餐慢
太貴不想吃
主餐可以增加些蔬菜
份量小
太貴了
好吃
有點貴，買不起
有時候會很慢
義大利麵總是只有一種口味或缺貨
夢泉商場 2F：山多利
太貴不想吃
有一點點貴
只有這家良心
份量較勇泉山多利少

有點鹹
沒有蒜泥白肉了 :(
沒有蒜泥白肉了 QQ :(
有些好吃的菜色被取消了，很難過
排骨一級棒，菜也很棒，沒有漂白水味
山多利-飯菜都有點少。
量太少，不然的話東西口味其實算蠻好吃的
希望飯量一次多一點
夢泉商場 2F：元圓圓鍋燒麵
太少
雞絲蛋飯太不營養
量足，價格實惠
太少了
非常棒
鍋燒麵可以做素的
很好吃
可以多些 50 元的餐
廚房小，東西要等很久
日式燒肉飯系列太鹹了
上菜太慢
有時候真的非常慢
雞絲蛋飯有點油，B u t 超好吃
如果口味可以好吃一點會更好
出餐速度有點慢
風鈴巷：海音咖啡
老闆態度 good good good
服務人員態度超好
太貴了
有點小貴
有些少
店員很熱情
位置很冷
珍珠好硬，其它不錯吃，出餐有點慢。
白醬義大利麵會油跟醬分離，滿福堡一點也不滿，還那麼貴
很棒，點餐阿姨很熱情
和校外比價格稍貴
意大利米沒味道又貴
希望份量多一些

夢泉商場 全家便利商店（購買正餐次數，不包含非正餐）
店員可以禮貌一些
就是便利商店
為什麼這家不能 24 小時都開店？請比照外面全家營運時間辦理
店員很熱情，很可愛
打拋豬！希望 24hr 營業
全家(夢泉): 三明治加熱時底部會變味, 有一次吃到有塑膠味
全家(夢泉): 太常關店了
吼，全家根本就是我家，趕時間吃全家，下雨天吃全家，全家超棒的～（不過．．．可以進其他連鎖店嗎？）全家很棒
趕快開 7-11
勇泉商場：尚一品自助餐 2 店
希望有紫米飯
超油
油
油
味道太重，例如: 海帶
比一餐的菜熱很多
菜色不新鮮
尚一品自助餐 2 店-飯太少了！
OMG 比夢泉的更鹹更油～這些人是當鹽巴不用錢喔？過完菜的熱水上面浮一層油，還黃黃的，看起來就像一碗湯
勇泉自助餐的食物菜餚都很涼，就算剛從廚房拿出來也是非常冰，小白菜洗不夠乾淨存有農藥味！食物的溫度很重要！
價格實惠
每到學期末，飯越給越少。炸物不加熱，會很油膩。
可以提供大湯匙讓我們可以把菜的湯汁淋到白飯上
菜經常是冷的，尤其是晚餐，菜都不熱 只有飯是熱的，有時菜太油
湯都用剩菜煮，味精太多，有時菜太油
白飯很少
適當更新菜品
菜總煮不熟，非常硬，迫切希望改進！請把蔬菜再煮久一點！
不要太鹹
希望可以再多一點菜色
太油
勇泉商場：尚一品早餐
有點貴，而且之前吃了拉肚子
薯餅、蛋餅讚

不好吃
再多樣化一些
吸管供應可以參考一餐樂多堡，有塑膠套包裹，這樣比較衛生
黑胡椒麵的醬有些假
建議更換蒜香和巧克力果醬，太油了，常感覺上顎卡一層奶油
三明治也太貴了吧．．．學餐還賣這個價
奶茶喝了會拉肚子，很多次了
紙盒不環保，自備碗又沒給優惠(請考慮自備碗能給優惠)
幾個月前看到工作人員不小心把土司掉在地上，還撿起來賣給學生吃，希望能加強餐點衛生的部分
勇泉商場：張記私房小廚
有點油
太難吃
難吃，一次就不想吃了
沒吃過這麼難吃的肉燥飯
難吃，待加強
換湯不換藥
不太喜歡現在用的肉羹
老闆跟原本三房真是否相同？
出餐速度有點慢
出餐太慢了！！我點炒飯，他竟然半小時後才出餐．．．味道蠻棒的，不會太鹹
原來的三顧茅廬更好吃
勇泉商場：山多利 2 店
工作人員態度良好
產品種類稍微增加一些，菜單很多都有咖哩
東西比一餐少
比一餐的還少
太少了
酷
BAD
請退出
排骨很好吃，但菜有個漂白水味
山多利二餐店加飯加的不夠多
加飯有加跟沒加一樣
為何不試試炒飯
所有青菜都一個味道，有種鍋子味
跟一餐比的話，不好吃，份量少

勇泉商場：井滋井滋
正
好吃
份量多一點，價格低一點
覺得不行
不要玉米
咖哩都只有肉，沒有青菜
肉少，又貴
椒麻雞太辣了啦
咖哩太鹹了
勇泉商場：新韓館
辛拉麵超貴
只常吃“炒泡麵”
鐵板衛生不好
價格和份量稍作調整，產品種類需增加
太貴了！而且少
餐點缺乏創意
鐵板麵難吃
糟
口味太鹹
可以多點蔬菜類
有時候也很慢，份量有點大
上學期期末推的便當不好吃！！豬肉比勇泉夢泉自助餐還鹹，是想毒死學生的腎嗎？傻眼耶
換老闆之後東西變不好吃，而且還漲價了
吃過鋼刷的鐵絲
換老闆後東西很鹹
新韓館提供未熟的食品
勇泉商場：朕記粥品
多些青菜更好
貴
讚
棒棒棒棒
味精加太多
料有些少，偏貴
有點太稀了
稀飯有點太水了
份量太大

超好吃～最愛寶寶粥跟皮蛋瘦肉粥～
份量很夠，但是口味可以再重一些
肥肉有點多
ok
太大碗，女生吃不完
可賣大碗小碗
勇泉商場：同樂豆花
份量稍少
飲料可以做無糖或少糖，太甜
同樂豆花：超愛～老闆娘很親切，紅豆和紫米都煮到最好吃的口感，棒
奶茶為什麼只有冰的，奶茶不好喝，珍珠也不好吃
太小碗，料又少
熱的種類太少
老闆太囂張
海大清流啊
勇泉商場 全家便利商店（購買正餐次數，不包含非正餐）
員工態度良好，店長讚
口味加強一些，還有份量需增加
可以多一間 7-11
打拋豬
即期品區很棒，夢泉也可以跟進一下～
正餐折扣多一點！
希望學生折扣可以多一點，聽說台藝大的 7-11 給學生打 7 折
店內很多飛蟲
趕快開 7-11
貨可以進多一點
服務員親切很棒
工學院：小食光自助餐
太油
開太遠
小食光自助餐：吃過酸的茄子
不錯
學生活動中心：貴族世家
可以倒了
太貴吃不起
貴族世家:便宜一點啦
不太好，肉太硬
換成麥當勞

建議改成麥當勞
學生活動中心：OK 便利商店（購買正餐次數，不包含非正餐）
員工素質差
正餐都難吃
OK: 正餐選項偏少，御飯糰類的感覺不新鮮，飯口感差
OK: 店員有一個態度差
有怪味
覺得這間店的微波食品或壽司類的食品有怪味，很不衛生，店裡每次都會有怪怪的味道
趕快開 7-11
建議改成 7-11
綜合建議
希望學校餐廳飲食更均衡營養
學校餐廳賣的比外面還貴，人家外面自己租店面還能賣得比學校提供的場地便宜，請問我是來海大觀光夜市，還是來唸書求溫飽？
能否增加荳蔻坊的評分呢？之前遇到包蛋糕的同學有塗指甲油。
店家可以再多一點
我覺得價格稍貴，我寧願去外面吃
學餐的電視台拜託不要再放中天東森 TVBS 新聞了！
希望有麥當勞或肯德基
感覺有些餐廳價格偏貴（在資料中我有勾選價格不滿意的店家）
謝謝你們，辛苦了！
一餐、二餐的學餐價格都偏貴，有些餐點份量也未符合價格
百貨公司美食街的價格，份量，口味？除了自助餐外，其餘店家餐點吃不飽，配菜份量少，加菜也沒有用。
再便宜一點好不好？
價錢可以再便宜一點
太貴了！份量太少了！不夠熱！
工餐是不是被學校放棄了？自助餐品質越來越下降，旁邊那家還要繼續做下去嗎？可以還我滷味阿姨嗎？
好像少了工學院的早餐店，可以在調查單內放入各餐廳的相對位置，可幫助填問卷的人知道自己常吃的是哪間餐廳
1. 尚一品自助餐素食者，無選擇 2. 全家便利商店是唯一選擇 3. OK 便利商店是唯二選擇
尚一品自助餐(夢泉)、山多利(夢泉)、尚一品自助餐二店(勇泉)、山多利二店(勇泉)、小食光自助餐(工學院): 希望這些商家能用高檔一點的素食食材，對吃素食的人友善一點，希望可以新鮮健康，例如: 炒菱角、猴頭菇、杏鮑菇、蓮子、鮑魚菇等，這一類健康美味的食材多一些