

國立臺灣海洋大學 108 學年度第 2 學期 第 3 次學生事務處處務會議 紀錄

開會時間：109 年 4 月 28 日(星期)中午 12:00

開會地點：學務處會議室

主持人：田學務長華忠

紀錄：蔡欣慧

出席人員：王組長和盛、張主任長裕、蘇組長健民、黃組長清旗、林泓廷組長(請假, 郭淑君輔導師代理)、宋文杰組長

一、主席致詞

首先感謝各位組長(主任)出席本次會議，本學期尚有多項重要活動，包含馬祖三系運動會、書卷獎頒獎典禮、海洋人與校長有約座談會、畢業煙火、畢業典禮、海大海洋日、衛委會及校安會報等，惠請各組積極辦理，同時配合 CDC 之規定，留意各項新冠肺炎防疫工作。

二、重點活動表

(一)108-2 重點活動與會議一覽表更新(詳如附件 1，P3)

(二)108-2 動成果彙報表呈核及上網情形(詳如附件 2，P6)

三、工作報告(紅字標示部分為各組所屬工作重點)

- (一)住輔組工作報告(詳如附件 3，P7)
- (二)軍訓室工作報告(詳如附件 4，P21)
- (三)諮輔組工作報告(詳如附件 5，P25)
- (四)生輔組工作報告(詳如附件 6，P32)
- (五)課指組工作報告(詳如附件 7，P39)
- (六)衛保組工作報告(詳如附件 8，P43)

四、討論事項

(一)田華忠學務長

- 1. 有鑑於近日外界發生之公安意外，惠請住輔組留意宿舍安全，並提醒住宿生若在寢室充電，請勿離開房間。
- 2. 海大海洋日將於海洋夢想基地及小艇碼頭辦理，請課指組特別留意活動安全。

(二)生輔蘇健民組長

1. 109 級畢業典禮第 1 次籌備會業於 4 月 22 日召開完畢，因受疫情影響且配合 CDC 之防疫規定，本次典禮改於 X 廣場舉辦，並採「校級辦理 分院舉行」之型式辦理，本組刻正積極進行各項細部規劃。
2. 本學期書卷獎頒獎典禮改於 X 廣場舉辦，本組已向學生宣導應戴口罩進場，為預防仍有領獎學生忘記戴口罩，惠請衛保組提供口罩備用並支援護理師。

(三)衛保組宋文杰組長

本組接獲師生及同仁反應，部分區域有較多菸蒂，本組將加強育樂館及人社大樓附近之禁菸宣導及吸菸取締工作。

(四)蔡欣慧秘書

1. 請各組特別留意公文時效，勿有發文及存查逾期之情形，若為例行性公文可以傳閱方式辦理；若會辦單位眾多，可採分會或後會方式；若無法於期限內完成，請於決行前辦理展延。
2. 請各組同仁及組長務必於公文核章時，簽寫核章之日期。

五、臨時動議(無)

六、散會 12:45

【附件 1】

學生事務處 108 學年度第 2 學期重點活動與會議一覽表(1090428)

年	月	星期 週次	星 期 日	星 期 一	星 期 二	星 期 三	星 期 四	星 期 五	星 期 六	舉 辦 事 項
中 華 民 國 一 〇 八 年	二 月								1	(1)第二學期開始；
			2	3	4	5	6	7	8	(8)寒假結束；
			9	10	11	12	13	14	15	
		一	16	17	18	19	20	21	22	(16)各學制學生開始上課；
		二	23	24	25	26	27	28	29	(25)就學貸款申辦截止日，各學制學雜費減免申辦截止(生)；
	三 月	三	1	2	3	4	5	6	7	(3/2-3/31)校內獎學金申請(生)；(3/2-4/16)ISP 會議(諮)； (3/2-6/2)夜間值班(諮)；(3/3-4/7)小太陽成長團體(諮)； (4)輔導股長期初大會(諮)；(5)轉學生暨教職員工體檢(衛)
		四	8	9	10	11	12	13	14	(8-13)工程組寒訓(課)； (12)緬甸志工招募說明會(課)
		五	15	16	17	18	19	20	21	(16-27)生自會選舉(住)；(17)性別平等專題講座(諮)；(18) 轉復學生座談會(諮)、性平會議(生)；
		六	22	23	24	25	26	27	28	(27)原資中心諮詢委員會會議(生)；
		七	29	30	31					
	四 月	七				1	2	3	4	(1-2)敦親活動(教職員彈性休假)；(3)兒童節補假；(4)兒童 節；(5)民族掃墓節；(6)民族掃墓節補假；
		八	5	6	7	8	9	10	11	(9)生自會議(住)；
		九	12	13	14	15	16	17	18	(12-18)期中考試；
		十	19	20	21	22	23	24	25	(20)防治組會議(生)；(23)研究所僑生獎學金審查會(生)； (24)宿輔會(住)；(4/20-5/1)學雜費減免第 1 階段申請(生)；
		十一	26	27	28	29	30			(27)校內獎學金審查會議(生)；(30)兼任行政助理助學金會議 (生)；
	五 月	十一						1	2	(1)教育部交通安全訪視(軍)；(1-22)宿舍滿意度調查(住)； (1-3)工程組招生訓練營(課)；
		十二	3	4	5	6	7	8	9	(5) high 大情歌初賽(諮)；(6)書卷獎頒獎典禮(生)、課外表 現優異獎學金初審(課)；(7-8)原民週(生)；
		十三	10	11	12	13	14	15	16	(12-13、15)馬祖校區三系聯合運動會(課)； (12)high 大情歌 決賽(諮)；(11-15)學生會正副會長選舉暨學生議會議員選舉 (課)；(13)海洋人・對話-與校長有約座談會(課)、生命教育 主題講座(諮)；(14)餐飲從業人員衛生講習 2(衛)；
		十四	17	18	19	20	21	22	23	(19)課外表現優異獎學金複審(課)、優良導師評選(諮)； (20)high 大情歌檢討會→生命教育主題講座(諮)； (21)FUN4 雙人艇活動(課)；(20-21)捐血活動(衛)；(19-25)學生宿舍暑 期住宿申請(住)；(25)特推會(諮)；
		十五	24	25	26	27	28	29	30	(26)防制學生藥物濫用宣導(軍)；(27)特教宣導講座(諮)； (28) 性平會(生)、網路沉迷防治主題工作坊(諮)； (29)學務 會議(處)；(30)小太陽校外機構參訪(諮)、僑生送舊晚會 (軍)；

六 月	十六	31																																																																																																																																																																																																																																																																																																																																																																																																																																																																																																																																																																																																																																																																																																																																																																																																																																																																																																																																																																																																																																																																																																																																																																																																																																																																																																																																																																																																																	
--------	----	----	--	--	--	--	--	--	--	--	--	--	--	--	--	--	--	--	--	--	--	--	--	--	--	--	--	--	--	--	--	--	--	--	--	--	--	--	--	--	--	--	--	--	--	--	--	--	--	--	--	--	--	--	--	--	--	--	--	--	--	--	--	--	--	--	--	--	--	--	--	--	--	--	--	--	--	--	--	--	--	--	--	--	--	--	--	--	--	--	--	--	--	--	--	--	--	--	--	--	--	--	--	--	--	--	--	--	--	--	--	--	--	--	--	--	--	--	--	--	--	--	--	--	--	--	--	--	--	--	--	--	--	--	--	--	--	--	--	--	--	--	--	--	--	--	--	--	--	--	--	--	--	--	--	--	--	--	--	--	--	--	--	--	--	--	--	--	--	--	--	--	--	--	--	--	--	--	--	--	--	--	--	--	--	--	--	--	--	--	--	--	--	--	--	--	--	--	--	--	--	--	--	--	--	--	--	--	--	--	--	--	--	--	--	--	--	--	--	--	--	--	--	--	--	--	--	--	--	--	--	--	--	--	--	--	--	--	--	--	--	--	--	--	--	--	--	--	--	--	--	--	--	--	--	--	--	--	--	--	--	--	--	--	--	--	--	--	--	--	--	--	--	--	--	--	--	--	--	--	--	--	--	--	--	--	--	--	--	--	--	--	--	--	--	--	--	--	--	--	--	--	--	--	--	--	--	--	--	--	--	--	--	--	--	--	--	--	--	--	--	--	--	--	--	--	--	--	--	--	--	--	--	--	--	--	--	--	--	--	--	--	--	--	--	--	--	--	--	--	--	--	--	--	--	--	--	--	--	--	--	--	--	--	--	--	--	--	--	--	--	--	--	--	--	--	--	--	--	--	--	--	--	--	--	--	--	--	--	--	--	--	--	--	--	--	--	--	--	--	--	--	--	--	--	--	--	--	--	--	--	--	--	--	--	--	--	--	--	--	--	--	--	--	--	--	--	--	--	--	--	--	--	--	--	--	--	--	--	--	--	--	--	--	--	--	--	--	--	--	--	--	--	--	--	--	--	--	--	--	--	--	--	--	--	--	--	--	--	--	--	--	--	--	--	--	--	--	--	--	--	--	--	--	--	--	--	--	--	--	--	--	--	--	--	--	--	--	--	--	--	--	--	--	--	--	--	--	--	--	--	--	--	--	--	--	--	--	--	--	--	--	--	--	--	--	--	--	--	--	--	--	--	--	--	--	--	--	--	--	--	--	--	--	--	--	--	--	--	--	--	--	--	--	--	--	--	--	--	--	--	--	--	--	--	--	--	--	--	--	--	--	--	--	--	--	--	--	--	--	--	--	--	--	--	--	--	--	--	--	--	--	--	--	--	--	--	--	--	--	--	--	--	--	--	--	--	--	--	--	--	--	--	--	--	--	--	--	--	--	--	--	--	--	--	--	--	--	--	--	--	--	--	--	--	--	--	--	--	--	--	--	--	--	--	--	--	--	--	--	--	--	--	--	--	--	--	--	--	--	--	--	--	--	--	--	--	--	--	--	--	--	--	--	--	--	--	--	--	--	--	--	--	--	--	--	--	--	--	--	--	--	--	--	--	--	--	--	--	--	--	--	--	--	--	--	--	--	--	--	--	--	--	--	--	--	--	--	--	--	--	--	--	--	--	--	--	--	--	--	--	--	--	--	--	--	--	--	--	--	--	--	--	--	--	--	--	--	--	--	--	--	--	--	--	--	--	--	--	--	--	--	--	--	--	--	--	--	--	--	--	--	--	--	--	--	--	--	--	--	--	--	--	--	--	--	--	--	--	--	--	--	--	--	--	--	--	--	--	--	--	--	--	--	--	--	--	--	--	--	--	--	--	--	--	--	--	--	--	--	--	--	--	--	--	--	--	--	--	--	--	--	--	--	--	--	--	--	--	--	--	--	--	--	--	--	--	--	--	--	--	--	--	--	--	--	--	--	--	--	--	--	--	--	--	--	--	--	--	--	--	--	--	--	--	--	--	--	--	--	--	--	--	--	--	--	--	--	--	--	--	--	--	--	--	--	--	--	--	--	--	--	--	--	--	--	--	--	--	--	--	--	--	--	--	--	--	--	--	--	--	--	--	--	--	--	--	--	--	--	--	--	--	--	--	--	--	--	--	--	--	--	--	--	--	--	--	--	--	--	--	--	--	--	--	--	--	--	--	--	--	--	--	--	--	--	--	--	--	--	--	--	--	--	--	--	--	--	--	--	--	--	--	--	--	--	--	--	--	--	--	--	--	--	--	--	--	--	--	--	--	--	--	--	--	--	--	--	--	--	--	--	--	--	--	--	--	--	--	--	--	--	--	--	--	--	--	--	--	--	--	--	--	--	--	--	--	--	--	--	--	--	--	--	--	--	--	--	--	--	--	--	--	--	--	--	--	--	--	--	--	--	--	--	--	--	--	--	--	--	--	--	--	--	--	--	--	--	--	--	--	--	--	--	--	--	--	--	--	--	--	--	--	--	--	--	--	--	--	--	--	--	--	--	--	--	--	--	--	--	--	--	--	--	--	--	--	--	--	--	--	--	--	--	--	--	--	--	--	--	--	--	--	--	--	--	--	--	--	--	--	--	--	--	--	--	--	--	--	--	--	--	--	--	--	--	--	--	--	--	--	--	--	--	--	--	--	--	--	--	--	--	--	--	--	--	--	--	--	--	--	--	--	--	--	--	--	--	--	--	--	--	--	--	--	--	--	--	--	--	--	--	--	--	--	--	--	--	--	--	--	--	--	--	--	--	--	--	--	--	--	--	--	--	--	--	--	--	--	--	--	--	--	--	--	--	--	--	--	--	--	--	--	--	--	--	--	--	--	--	--	--	--	--	--	--	--	--	--	--	--	--	--	--	--	--	--	--	--	--	--	--	--	--	--	--	--	--	--	--	--	--	--	--	--	--	--	--	--	--	--	--	--	--	--	--	--	--	--	--	--	--	--	--	--	--	--	--	--	--	--	--	--	--	--	--	--	--	--	--	--	--	--	--	--	--	--	--	--	--	--	--	--	--	--	--	--	--	--	--	--	--	--	--	--	--	--	--	--	--	--	--	--	--	--	--	--	--	--	--	--	--	--

※109 年 7/10、7/17、7/24 為指定教職員彈性休假日。

備註：

1. 紅字標示者屬列管活動，計畫書或議程需於活動前1個月呈學務長核閱。
2. 各組列管管制方案

項目/組別	住輔	軍訓	諮輔	生輔	課指	衛保
列管	3/13	2/6	2/22	2/13	7/23	1/5

說明：

1. 課指組原訂3月12日緬甸志工招募說明會，因新型冠狀病毒肺炎疫情取消辦理(第1次更正)。
2. 諮輔組原訂5月5日high大情歌初賽，因新型冠狀病毒肺炎傳染疫情影響取消辦理(第1次更正)。
3. 生輔組原訂於5月7-8日原民週活動，因受嚴重特殊傳染性肺炎疫情影響，擬暫緩舉辦(第1次更正)。
4. 課指組原訂5月12-14日辦理學生會正副會長選舉暨學生議會議員選舉，為鼓勵同學踴躍參與投票，故延長投票時間，更改為5月11-15日辦理(第1次更正)。
5. 課指組5月12-13、15日辦理馬祖校區三系聯合運動會(第2次更正)。
6. 諮輔組原訂5月12日high大情歌決賽，因新型冠狀病毒肺炎傳染疫情影響取消辦理

(第 1 次更正)。

7. 衛保組原訂 5 月 14 日餐飲從業人員衛生講習 2 取消(第 2 次更正)。
8. 課指組原訂 5 月 16 日北竿硬地馬拉松服務活動，因新型冠狀病毒肺炎疫情取消辦理(第 2 次更正)。
9. 諮輔組原訂 5 月 20 日 high 大情歌檢討會，因新型冠狀病毒肺炎傳染疫情影響取消辦理(第 1 次更正)。
10. 衛保組原訂 5 月 20 日及 5 月 21 日捐血活動取消(第 1 次更正)。
11. 課指組 5 月 20-21 日棉花糖情人節，因新型冠狀病毒肺炎疫情影響取消辦理(第 1 次更正)。
12. 課指組 5 月 21 日 FUN4 雙人艇活動，因新型冠狀病毒肺炎疫情影響取消辦理(第 1 次更正)。
13. 處本部原訂 5 月 29 日召開之學生事務會議因新冠病毒影響改為書面審查。
14. 課指組 5 月 30 日馬祖音樂會，因新型冠狀病毒肺炎傳染疫情取消辦理(第 2 次更正)。
15. 課指組 6 月 4 日畢業演唱會因新型冠狀病毒肺炎疫情影響取消辦理(第 1 次更正)。
16. 衛保組原訂 6 月 4 日衛委會，延至 6 月 17 日辦理(第 1 次更正)。
17. 課指組 6 月 11 日辦理畢業煙火施放(第 1 次新增)。
18. 課指組原訂 6 月 12-13 日辦理海大世界海洋日嘉年華，配合海洋日籌備會議決議情形，調整活動日期至 6 月 12-14 日辦理，活動名稱為海大海洋日(第 2 次更正)。

【附件 2】

108 學年第 2 學期活動成果彙報表呈核及上網情形 (1090428)

日期	活動名稱	承辦單位	承辦人	成果表	
				呈核	上網
1090316-0327	生自會選舉	住輔組	肇莉	✓	✓
1090422	全校導師座談會	諮輔組	筱磊	✓	✓
1090501-0522	宿舍滿意度調查	住輔組	景涵		
1090506	書卷獎暨優秀學生表揚大會	生輔組	若霜		
1090512-0514	學生會正、副會長選舉	課指組	意婷		
1090512-0514	學生議會議員推派	課指組	意婷		
1090513	校長有約座談會	課指組	宜潔		
1090519	優良導師評選會議	諮輔組	筱磊		
10917	衛委會	衛保組	育綸		
1090612-13	海大世界海洋日嘉年華活動	課指組	生麟		
1090613	畢業典禮	生輔組	怡冰		
1090618	校園安全維護會報	軍訓室	臺灣		

【附件 3】

住宿輔導組工作報告

一、各宿舍輔導事項

(一)男一舍

1. 輔導事項

日期	輔導事項
3 月 14 日	16:48 海洋系曾同學借用 HiBike，約 18:00 於行政大樓附近摔車後送醫；HiBike 由值班樓長牽回男一舍並登記歸還。已無大礙。
3 月 16 日	00:153 樓火警警報器聲響，數名樓長前往查看，為 330 寢室 C 床林同學的插座不明原因有著火痕跡(當時人在別間寢室)，著火當下商船系鄭姓同學立即使用滅火器順利撲滅火勢。樓長立即通知男一宿舍輔導老師與夜間宿舍輔導老師。原 330 寢室三位同學緊急換至 333 寢室空床、330 寢室門口貼上「暫勿進入與移動現場」標示、關閉該寢室總電源，並通知環安組與駐警隊。環安組告知將與水電小組共同會勘。
3 月 16 日	環安組吳智源先生與水電專業技師至宿舍查看，判斷起火原因疑似為行動電源(當時為該床唯一插電並使用之電器)。告知 330 寢室林同學校方檢驗結果，並建議找出行動電源的保證書以尋求保險。林同學經與父母討論，希望校方聘請專業消防技師鑑定以釐清起火原因。轉知環安組吳智源先生，其告知，相關消防專業鑑定與報告費用高昂。經報告主管後告知林同學，此次為自行撲滅的小火災，另請鑑定不符效益，林同學則回應將會考慮尋求消防隊協助。
3 月 16 日	女一宿舍 2 樓宿民陳同學與其兩位室友，因與同寢第四位室友生活習慣不同而有所爭執，陳同學向代理女一宿舍的男一宿舍輔導老師尋求解決方式；宿舍輔導老師回應陳同學，與其發生爭執的室友因未觸犯宿舍法規，校方無法強制該室友換床，但可以協助主持寢室協調會議以制定生活公約，亦或是協助無法容忍的同學換寢室，另提醒，四位同學皆同系且明年會轉至馬祖校區，可考慮請系上導師居中調解。
3 月 17 日	陳同學與其兩位室友親至男一宿舍告知宿舍輔導老師，決定先以換寢室的方式避免擴大事端。業已提供女一舍空床供選擇，並告知可先去拜訪空床寢室室友，決定後會協助換寢室事宜。
3 月 18 日	軍訓室來電向宿舍輔導老師說明，有兩位 4 樓同學，因室友王同學行為異常而心生恐懼，已協助同學更換寢室，王同學隔日由母親陪同，回家休息。
3 月 20 日	洗衣機廠商更換 3 樓洗衣機電源開關，繼續觀察是否還會跳電。
3 月 22 日	王同學家人來電，因健保卡放在寢室將由親戚協助領取。
3 月 22 日	2 樓宿民反映，4 樓有人開窗倒水而濺到寢室，4 樓樓長至 4 樓疑似寢室詢問後，○○系黃同學承認並深感後悔，已開立違規單扣三點。
3 月 23 日	早上宿舍突然停電，經查為基隆部分區域停電，宿舍輔導老師通知女一宿舍櫃臺廣播週知；半小時後自動來電。

3 月 25 日	309 寢室同學反映，寢室內有 5cm 蜂巢與土蜂一隻，經判斷情節輕微，直接借該同學補蜂網，處理完畢。
3 月 27 日	飲水機廠商檢查飲水機。 4 月 2 日 1:50 飲水機廠商更改管線位置，故當日與隔日男一宿舍無飲用水可使用，副總幹事廣播提醒宿民儲水。4 月 3 日 16:10 宿舍飲水機全數修繕完畢。
3 月 29 日	凌晨時夢泉商場 3 樓傳出陣陣刺耳女性尖叫聲，影響宿民睡眠，宿民告知 4 樓樓長，樓長請駐警隊協助處理後已安靜。
3 月 31 日	同學拾獲錢包，經打電話給該失主，當日失主本人已認領。
3 月 31 日	因連假返鄉人潮擁擠恐造成防疫缺口，遂要求宿舍幹部 4 月 4 日後值班幹部需戴口罩，並叮嚀宿舍防疫的重點；相關部分亦轉知女一宿舍幹部建議施行。
4 月 1 日	4 樓鄭同學到 4 樓樓長寢室，說明自己疑似發燒而尋求量體溫；額溫槍溫度顯示 38 度整，耳溫槍為 38.5 度整，4 樓樓長立即通報軍訓室與宿舍輔導老師；鄭同學搭 Uber 到衛生福利部基隆醫院就醫。 鄭同學回宿後，4 樓樓長協助該同學填報本校健康監測回報系統。
4 月 6 日	校長指示同學回宿舍前，務必量體溫再入宿，如遇發燒將個案處理。

2. 自治幹部考核：無違規記點事項。

3. 宿舍違規記點：無違規記點事項。

日期	系級	姓名	違規事項	違規記點	銷點情形
3 月 22 日	養殖系	黃○○	違反宿舍生活公約 (窗戶任意倒水)	記 3 點	可

(二)女一舍

1. 輔導事項

日期	輔導事項
3 月 12 日	櫃臺電腦無法正常啟動，廠商檢查後，為主機老舊，硬體規格無法正常支持軟體更新。
3 月 14 日	204 寢室 A 床同學因前幾日與其室友有嚴重衝突，寄信給女一宿舍輔導老師尋求協助，宿舍輔導老師先將該同學轉至 101 寢室暫住；寢室衝突部分則轉知男一舍輔導老師協助處理。
3 月 17 日	廠商修繕 223 寢室冷氣，更換馬達後依然無法正常運轉且不冷。3 月 29 日檢修時表示，需要更換整臺冷氣機。
3 月 17 日	廠商修繕 309 寢室冷氣，由於管線破裂導致冷媒漏出，先補充冷媒。後續處理於 3 月 20 日完成。
3 月 18 日	204 寢室 B 床更換床位至 218 寢室 A 床，領取鑰匙。3 月 19 日收回 204 寢室 B 床鑰匙。
3 月 19 日	204 寢室 A 床同學從 101 寢室搬回 204 寢室，已收回 101 寢室鑰匙。

3 月 19 日	宿民申請換床：513 寢室 A 床換至 514 寢室 B 床、514 寢室 B 床換至 516 寢室 B 床、516 寢室 B 床換 513 寢室 A 床。已更改財產卡床位。
停電	3 月 23 日 10：08 停電，10：45 復電，宿舍無異常。

2. 自治幹部考核：無違規記點事項。

3. 宿舍違規記點：無違規記點事項。

日期	系級	姓名	違規事項	違規記點	銷點
3 月 6 日	食科系	江○○	不依規定捆包私人物品並存放於指定場所。	4 點	未銷點

(三)男二舍

1. 輔導事項

日期	輔導事項
3 月 4 日	21:21 幹部來電告知，4 樓有同學扁桃腺發炎發燒，宿舍輔導老師已告知幹部不需叫救護車，請該宿民戴口罩休息即可，但有同學擔心疑為特殊傳染病，遂由宿民幫發燒的同學呼叫救護車到場，該生仍有去醫院，返回宿舍後，隔日請其通報衛保組發燒情況。
3 月 5 日	衛保組通知 416 寢室有水痘同學已返家休養，同寢室 3 位室友則至衛保組領用防疫包，並以稀釋漂白水進行寢室消毒。
3 月 5 日	602 寢室同學反映今日上午疑似有人進入寢室，雖無財物損失，但欲了解詳情，故申請調閱監視器查看，發現為非該寢室同學進入。為○○系林同學邊滑手機邊進入 602 寢室。經了解，是學長要他代拿書，惟說錯房間，應是 608 寢室，他沒有拿取 602 寢室任何物品。已慎重告誡林同學進入他人寢室，務必取得他人同意或該寢室室友陪同。
3 月 10 日	1 樓樓長反映，○同學近日又開始常有無事跟隨情形。已請 1 樓樓長告知諮輔組資源教室輔導人員劉依涵小姐，及請教相關應對方式。
3 月 11 日	原 905 寢室休學之李同學中午至櫃檯辦理退宿手續，2 月份代為打包之個人物品已歸還。
3 月 12 日	協助通知第二學期末繳住宿費之同學，儘速繳費，計 21 人。
3 月 13 日	清潔人員反映 10 樓 B 側浴室拖把間之拖把盆內有排泄物，已請樓長加強向外籍生宣導。
3 月 16 日	2 位外籍生入住，告知自國外返校，需自主健康管理，暫住一人一室。
3 月 24 日	國際處吳珮岑小姐與貨運廠商至地下室查看陸生行李，評估寄返事宜。
3 月 25 日	下午有資工系大一女同學跟同班男同學欲搭乘電梯進入宿舍，宿舍輔導老師當場阻止；該女同學表示，未住宿舍並不知道宿舍規定，已規勸並請同學應注意宿舍規定。
3 月 27 日	1. 住輔組轉知 619 寢室黃同學昨天有發燒情況，經上樓詢問，黃同學回覆是流感，且並無發燒症狀。衛保組建議流感可休息 7 天，事後可補請假。已告知黃同學，該生表示，會先準備返鄉。

	2. 國際處吳珮岑小姐與同學一同至地下室再次清點陸生存放之財物，逐箱分次拆封檢視，區分保留物與廢棄物，以利協助運送回中國。
--	---

2. 自治幹部考核：無違規記點事項。

3. 宿舍違規記點：無違規記點事項。

(四)男三女二舍

1. 輔導事項

日期	輔導事項
3月6日	604 寢室 A、B 床同學擔憂同寢室 D 床室友因感冒，常久咳不止，故想請宿舍輔導老師將 D 床同學調整至其他樓層寢室休養。D 床同學於 3 月 5 日再次至醫院回診，醫生評估僅為一般感冒，返校後亦前往衛保組報到。將此情形與兩位同學說明，並告知，若非自願提出換房需求，校方無權任意調整同學床位；但若因自身疑慮自願換房，將盡力協助安排。同學表示，若有需求會再提出。
3月11日	14:05 電話廠商測試男女電梯內緊急電話功能，無異狀。
3月16日	10:40 因住宿生疑似有人身上的安全問題，協助軍訓室主任、相關單位做後續處理，並請樓長留意後續同寢室室友狀況。
3月16日	1 樓長側賀眾飲水機例行性保養完畢。
3月20日	020 寢室 C 床林同學反映，上週二於勇泉商場門口遭地面鐵片把手勾到腳，導致看診、復健都需一筆費用，想尋求相關單位協助並反映此狀況，避免又有其他人受傷。經與同學至現場瞭解狀況後，轉知事務組黃建明先生、全家超商薛小姐處理。
3月23日	三菱電梯廠商例行性保養男、女電梯，一切正常。
3月27日	電話廠商測試男、女電梯內緊急通話機功能，一切正常。
3月29日	808 寢室外監視器無顯示畫面，3 月 30 日反映廠商處理。 4 月 1 日廠商查修，係因線路故障而導致畫面無法顯示，已修復。
疾病照料	1. 3 月 11 日 723 寢室 C 床○同學返宿時，走路不順暢，經詢問得知，於活動時不慎扭傷腳踝，暫時不需調整寢室，若有需求會自行提出； 3 月 19 日醫生診斷為骨折，需休養 2 個月，願換寢室，但於 3 月 22 日又告知不需更換，業已請同學多加留意並告知父母。 2. 3 月 13 日 002 寢室 D 床○同學於寢室內被躲在衣服上的蜜蜂螫到手，疑似為早上開窗時飛入，已自行將蜜蜂處理。經至寢室查看，未發現蜂窩，仍請同學就診，並轉知校安中心、夜間輔導老師。
消防異常情形	1. 3 月 4 日 19:43 8 樓 B 區火災警報器鈴響，現場查無異狀，反映環安組並至系統報修；3 月 9 日消防廠商查修 8 樓 B 區公共區域、寢室內火警探測燈皆為新換，且因查修時，斷線鈴響之區域燈號已熄滅，無從查出故障處，廠商研判此次誤響原因仍是因為線路老舊、或受到環境潮濕而導致，待持續觀察中。 2. 3 月 27 日更新 8 樓 B 區寢室內、公共區域火警探測器全區線路。 3. 3 月 29 日 10:13 10 樓 B 區斷線鈴響，現場查無異狀，反映環安組並

	至系統報修處理；3月30日廠商查修，為015寢室先前因嚴重漏水，導致火警探測器鏽蝕，造成誤響，已更換新的火警探測器，並一併更換交誼廳老舊式火警探測器一顆。
電梯異常情形	<p>1. 3月31日11:00女生電梯無法叫車，確認車廂內無人後，聯繫電梯廠商處理，並廣播提醒住宿生行走樓梯。廠商告知係因B1電梯溝槽卡溝油，導致迴路異常，已排除此問題，下個月初會再檢修各樓層狀況。</p> <p>2. 3月31日20:571樓辦公室內電梯電腦控制系統異常，不停發出警示聲，雖電梯仍可正常運作，但基於安全考量，生自會幹部將其暫停使用。電梯廠商處理時，無法判定異常原因，於4月1日再次查修，係因火災受信總機異常，連帶影響電腦控制系統，先按照火災受信總機誤報處理流程重新設定，亦重設電梯軟體，電梯恢復正常運作。</p> <p>3. 4月2日18:14兩臺電梯同時停於1樓並顯示休止，生自會幹部聯繫廠商，並廣播通知住宿生行走樓梯。21:06電梯廠商查修後，再次告知為火災受信總機異常，而使電梯啟動安全應急措施，經維修，電梯恢復正常運作。</p> <p>4. 4月6日電梯廠商進行例行性保養，詢問是否須解除電梯內的消防警報？4月7日與環安組吳智源先生連繫，其表示並不知電梯消防警報與火災受信總機連線在一起。業已詢問事務組，待與三菱電梯廠商確認後回覆。</p>

2. 自治幹部考核：

- (1) 3月6日發現1樓櫃臺缺少014寢室之鑰匙；為1月13日2樓樓長辦理住宿生退宿時，未收回鑰匙。3月6日晚間同學已將鑰匙歸還至櫃臺。
- (2) 3月25日因7樓冷氣卡簽收單尚未簽收完成，與7樓樓長確認，得知尚未發回之寢室係因同學皆為陸生，尚未返臺，但樓長認為已於房間門口張貼紙條提醒，故擅自將冷氣卡直接收回加值；因發還冷氣卡需住宿生本人簽收，故一直遲遲無法完成。已鄭重告知7樓樓長此行為可能連帶影響的相關問題及其嚴重性。由其他幹部陪同將冷氣卡還回至該寢室，並表示不再犯錯。

3. 宿舍違規記點：無違規記點事項。

日期	系級	姓名	違規事項	違規記點	銷點情形
3月12日	航管系	林○○	未經報備持有違規電器用品(快煮鍋)	5點	無
3月16日	電機系	蘇○○	未經報備持有違規電器用品(快煮鍋)	5點	無
3月31日	運輸系	藍○○	未經報備持有違規電器用品(電火鍋)	5點	無

(五)夜間輔導

1. 輔導與協助事項如下表：

日期	宿舍別	輔導與協助內容說明
3月13日	女二舍	男三舍10樓002寢室D床住宿生白天被蜜蜂叮到，就醫後已回宿舍休息。關懷時，該生表示恢復狀況良好，已無大礙。

3月15日	女二舍	23：10女二舍一名住宿生表示自己接獲系上通知，因上課而與自疫區返回者接觸，故自109年3月13日起實施自主健康管理，但人現在不舒服，測量體溫為38度C。聯繫1922防疫中心，告知如非從疫區回來，僅一般送診即可。送基隆三軍醫院正榮院區急診室後，經醫師與疫檢人員實施篩檢並暫留院隔離。3月16日9：00協助送該生早餐；經正榮院區同意離院，已暫讓該生於國際學生宿舍進行自主隔離。3月17日篩檢結果為陰性反應，已回女二舍。
-------	-----	--

2. 109 年 3 月實施深夜時段男生宿舍抽巡工作結果如下表：

宿舍	男一舍		男二舍		男三舍	
日期	03.10	03.28	03.10	108.03.27	03.10	03.27
時間	04：00- 04：15	03：50- 04：10	02：50- 03：20	02：00- 02：20	02：30- 02：40	02：35- 02：45
已就寢	144 間	90 間	76 間	66 間	30 間	32 間
未就寢	30 間	104 間	128 間	138 間	45 間	43 間
喧嘩	0 間	1 間	9 間	18 間	3 間	2 間

註：本表統計至 109.03.28

3. 109 年 3 月實施深夜時段宿舍菸害防治抽巡工作結果如下表，總計執行 14 人次吸菸勸導、13 人次喧嘩勸導。

日期	時間	宿舍別	地點	菸害防治	夜間安寧
03.01	02：00	男二舍	大門口	勸導至吸菸區 3 人次	喧嘩勸導 1 人次
03.02	01：00	男一舍	大門口	勸導至吸菸區 1 人次	無
03.06	02：50	男二舍	大門口	勸導至吸菸區 2 人次	喧嘩勸導 2 人次
03.07	03：30	男三舍	大門口	無	無
03.09	03：20	男三舍	大門口	勸導至吸菸區 1 人次	無
03.14	04：20	女一舍	大門口	無	無
03.15	05：00	男一舍	大門口	勸導至吸菸區 1 人次	喧嘩勸導 1 人次
03.20	04：10	男二舍	大門口	無	喧嘩勸導 6 人次
03.21	03：50	男三舍	大門口	勸導至吸菸區 2 人次	無
03.23	03：00	男一舍	大門口	無	喧嘩勸導 1 人次
03.29	0250	男二舍	大門口	勸導至吸菸區	無

				1 人次	
03.30	0350	男一舍	大門口	勸導至吸菸區 3 人次	喧嘩勸導 2 人次

註：本表統計至 109.03.30

二、各宿舍輔導老師考核清潔人員

(一)男一舍：無違規事項。

(二)女一舍：無違規事項。

(三)男二舍：

1. 3 月 18 日清潔人員林○○小姐告知，因自己兒子將於 3 月 20 日自上海返臺居家檢疫，她屬於接觸者。衛保組建議自 3 月 21 日起至 4 月 3 日請休防疫假 14 天，進行自主健康管理 14 天，每日二次量體溫。

2. 3 月 25 日下午女一舍清潔人員賴○○小姐至男二舍支援半天，與清潔人員羅○○小姐為垃圾問題爭吵，經協調與說明，由賴○○小姐下午來支援時，收垃圾。

3. 3 月 30 日下午女一舍清潔人員余○○小姐至男二舍支援半天，不願收垃圾，抱怨那是羅○○小姐的工作。

4. 3 月 31 日羅春花小姐上班時抱怨，昨日余○○小姐沒收 6-10 樓垃圾，導致 6-10 樓垃圾量龐大。

(四)男三女二舍：無違規事項。

三、宿舍綜合業務

(一)109 學年度學生宿舍申請時程，如下表所示：

辦理日期	辦理項目	辦理情形
03.20-03.25	109 學年度舊生暨轉復學生床位第二次籤號申請	辦理完畢
03.30-04.09	109 學年度舊生暨轉復學生床位第二次籤號申請第 1 梯次中籤繳交住宿保證金	辦理完畢
04.21	公告 109 學年度舊生暨轉復學生床位第二次籤號申請第 2 梯次中籤者名單	辦理完畢

(二)宿舍滿意度調查

1. 宿舍滿意度調查為 5 月 1 日至 5 月 22 日。

2. 本次宿舍滿意度調查擬以教學務系統中之問卷調查系統進行。

(三)本校為因應防疫工作，將 92 位陸生交換生(含福州大學、福建農林大學、廣東海洋大學)寢室之物品裝箱，移至男二舍地下室自學中心暫時存放，已請國際處協助於 109 年 6 月 1 日前清空，以利於暑假期間提供住宿生暫時存放個人行李。

(四)居家檢疫及自主健康管理安排

日期	原住宿舍/身分別	居家檢疫/自主健康管理住宿安排	說明	居家檢疫/自主健康管理情形
03.03	女二舍	居家檢疫	1. 衛保組 3 月 3 日來電通知。	03.18 解除

日期	原住宿舍/身分別	居家檢疫/自主健康管理住宿安排	說明	居家檢疫/自主健康管理情形
	外籍生	國際學舍 1 樓	2. 該生曾於 2 月份有義大利旅遊史，返臺時經土耳其轉機，依規定應居家檢疫 14 天，已於當日中午安排入住國際學舍 1 樓。	返回校內住宿
03.16	女二舍本地生	自主健康管理 國際學舍 2 樓	1. 於 3 月 15 日晚間發燒，由夜間輔導老師協助送往基隆三軍醫院正榮院區急診室就醫，經醫師與疫檢人員判定實施篩檢。 2. 3 月 16 日上午醫院告知可先返校休息等待篩檢結果。經與衛保組聯繫，請該生先至國際學舍進行自主健康管理，由夜間輔導老師協助送該生至國際學舍。 3. 3 月 16 日中午該生請同學協助送餐至宿舍外大門，並走出國際學舍至宿舍外大門取餐，恰巧被職員宿舍老師看見，向本組及衛保組詢問，已向老師解釋該生為自主健康管理，但老師仍向校外單位進行投訴。	03.17 解除 返回原寢室住宿
03.16	男二舍外籍生	自主健康管理 男二舍 10 樓 空寢室	1. 衛保組 3 月 16 日來電通知。 2. 3 月 15 日自越南返臺，安排單獨一間寢室進行自主健康管理 14 天。	03.30 解除 返回原寢室住宿
	男二舍外籍生	自主健康管理 男二舍 10 樓 空寢室	1. 衛保組 3 月 16 日來電通知。 2. 為 108 學年度第 2 學期新生，於 3 月 16 日自菲律賓入臺，安排單獨一間寢室進行自主健康管理 14 天。	03.31 解除 返回原寢室住宿
	女二舍外籍生	自主健康管理 女二舍 2 樓空 寢室		
03.25	男二舍外籍生	居家檢疫 國際學舍 1 樓	1. 衛保組 3 月 24 日下午來電通知。 2. 該生經美國紐約州轉機返臺，預計於 3 月 25 日約上午 8 至 9 點可到校，依規定應居家檢疫 14 天。 3. 3 月 24 日晚間將國際學舍之洗烘衣機、飲水機、脫水機等貼上專用標示與相關注意事項，並提供洗	居家檢疫中

日期	原住宿舍/身分別	居家檢疫/自主健康管理住宿安排	說明	居家檢疫/自主健康管理情形
			<p>衣用漂白水與稀釋後可消毒用漂白水、手套等供同學使用。</p> <p>4. 請環安組轉知國際學舍外包清潔公司自即日起協助 1 樓公共區域清潔及消毒作業與收取垃圾，於該生居家檢疫結束後，外包清潔公司人員將再進行該生住宿寢室與活動之公共區域消毒作業。</p> <p>5. 依衛保組公告之「自國外入境者除 14 天『居家檢疫』外應再『自主健康管理』7 天才可到校，故該生需於國際學舍進行居家檢疫 14 天及自主健康管理 7 天，至 4 月 16 日上午經衛保組確認學生體溫，方可返回校內住宿。</p>	
04.02	女二舍 僑生	居家檢疫 國際學舍 2 樓	<p>1. 衛保組 4 月 2 日下午來電通知。</p> <p>2. 4 月 1 日就醫採檢，4 月 2 日晚上入住國際學舍 2 樓。</p> <p>3. 學生於 4 月 5 日晚上返回女二舍原寢室。衛保組建議讓該生單獨一間寢室進行自主健康管理，遂安排該生移至女二舍 2 樓空寢室。</p>	04.05 解除
04.07	男二舍 外籍生	居家檢疫 國際學舍 3 樓	<p>1. 衛保組 4 月 7 日上午通知。</p> <p>2. 4 月 6 日有呼吸道症狀，至署立基隆醫院就醫後採檢。安排至國際學舍進行居家檢疫至確認報告結果為止。</p>	居家檢疫 等待報告中

(五)因應嚴重特殊傳染性肺炎未能返臺之境外生宿舍床位及費用處理方式。

1. 公告請同學填寫表線上單，並協助同學辦理取消 108 學年度第 2 學期住宿床位及退費相關事宜。原留於寢室內之個人物品可暫時存放至學生宿舍關閉日止(109 年 6 月 28 日)，並不收取暫時存放期間的費用。
2. 26 位陸生同學與 12 位僑生同學皆已於時限內完成填寫與取消 108 學年度第 2 學期住宿床位，其中有 7 位同學已繳第 2 學期住宿費用，將辦理退費事宜。
3. 若學期間政府開放同學來臺，同學可於返校住宿時至住輔組申請床位遞補，並依規定繳交遞補住宿之相關費用。
4. 學期間同學如欲取回寢室內個人物品，可填寫「委託書」委託在臺之同學或親人協助處理；若於本學期宿舍關閉日止仍不能入臺，則可填「委託書」，委託在臺之同學或親人協助於宿舍關閉日前完成退宿手續。

四、反針孔安全檢查

本學期於3月17日(星期二)下午針對女一舍、女二舍之浴廁、曬衣場等公共區域，實施反針孔安全偵測，以強化女生宿舍的住宿安全。經偵測結果，無異狀。

五、校外弱勢學生租金補貼

- (一)為協助弱勢學生順利就學，教育部於108年9月新增「大專校院弱勢學生助學計畫-校外住宿租金補貼」。
- (二)符合低收入戶、中低收入戶或大專校院弱勢學生助學計畫助學金補助資格之學生，若於校外住宿，符合申請租金補貼之條件，檢附相關文件，依其所在區域補助校外住宿租金。
- (三)本學期共22位同學申請，經生輔組與住輔組審核，4人不合格，18人合格。
- (四)教育部規定於4月15日至4月30日前備文報部辦理核結作業；共計申請核撥新臺幣12萬2,100元整。
- (五)教育部擬於5月15日前核撥補助經費，校方再將經費撥付予學生金融帳戶。

六、生自會選舉

(一)女一舍

1. 報名總副幹事2組，4名，樓長人數共12名。幹部職責說明會於3月4日(三)晚上7時辦理完畢。
2. 投票時間：3月5日(四)上午9時至下午5時，以組為單位如(總、副幹事)每人可圈選一票，樓長每人圈選二票。
3. 開票時間：3月5日(四)下午5時30分。
4. 當選名單如下：

職稱	系所	年級	班別	姓名
總幹事	商船系	1	A班	林○○
副總幹事	商船系	1	B班	陳○○
1樓樓長	商船系	1	B班	張○○
2樓樓長	資工系	1	B班	張○○
3樓樓長	食科系	1	A班	邱○○
4樓樓長	航管系	1	A班	鍾○
5樓樓長	海洋生物科技系	2	A班	馬○○

(二)男一舍

109學年度男一宿舍生自會幹部選舉，有兩名幹部續任。總、副幹事候選人一組(同意票過半當選)，樓長候選人20名競選8名；3月24日辦理說明會後有2名候選人因個人規劃棄選，3月26日至3月27日投票完後當場開票如下表結果。

男一舍 109 學年生自會幹部票選一覽表			
區分	應選	報名	總人數
正副總幹事(組)	1	1	698
樓長(人)	8	20	

組別	選組	學系	年級	班別	姓名	票數	百分比	排名
1	總/副總	光電系	2	A	陳雋諭	同意:171	24%	同意票過半 當選
	總/副總	商船系	2	A	許育誠	不同意:8	1%	

廢票 7 張

1	樓長	資工系	2	B	王○	8	4%	11
2	樓長	機械系	1	B	黃○○	1	1%	16
3	樓長	機械系	2	A	陳○○	17	9%	4
4	樓長	機械系	2	A	洪盟峰	12	6%	9
5	樓長	機械系	1	A	林○○	18	10%	3
6	樓長	機械系	1	B	吳○○	15	8%	6
7	樓長	環漁系	1	A	楊景全	2	1%	15
8	樓長	環漁系	1	A	黃○○	15	8%	6
9	樓長	環漁系	1	A	邱○○	12	6%	9
10	樓長	環漁系	1	A	陳○○	0	0%	17
11	樓長	商船系	2	A	張○○	6	3%	12
12	樓長	商船系	2	B	潘○○	3	2%	14
13	樓長	商船系	1	B	許○○	16	9%	5
14	樓長	商船系	1	B	朱○○	0	0%	17
15	樓長	商船系	3	A	黃○○	0	0%	17
16	樓長	商船系	1	B	賴○○	5	3%	13
17	樓長	養殖系	1	B	吳○○	24	13%	1
18	樓長	養殖系	1	B	黃○○	0	0%	17
19	樓長	養殖系	1	B	黃○○	19	10%	2
20	樓長	文創系	1	A	江○○	13	7%	8
廢票 0					總票數	186	27%	

(三)男二舍

1. 109 學年度生自會幹部選舉之相關期程如下表：

預選人數	報名期間	幹部說明會時間	投票時間	開票時間
9 人	3. 9~3. 18	03. 2012:30	03. 25-03. 26	PM6

2. 投票方式為正副總幹事區每人 1 票(同意或不同意)，樓長為每人 3 票(需圈選

不同的樓長)，當選名額限定為同系同年級不得超過 2 員，同班不得超過 1 員。

3. 男二舍投票 3 月 26 日當選結果如下：

項次	職稱	系所	年	班	姓名	票數/結果	投票率
1	總幹事	輪機系	2	A	林○○	170/同意	96.05%
	副總幹事	商船系	2	A	薄○○	7/不同意	
1	樓長	輪機系	2	A	詹○○	80/當選	43.96%
2	樓長	輪機系	1	A	曾○○	38/當選	20.88%
3	樓長	輪機系	1	B	王○○	42/當選	23.08%
4	樓長	航管系	2	B	陳○○	43/當選	23.63%
5	樓長	通訊系	2	A	金○○	58/當選	31.87%
6	樓長	資工系	2	B	賴○○	25/當選	13.74%
7	樓長	資工系	2	A	彭○○	29/當選	15.93%
8	樓長	資工系	1	B	曾○○	50/當選	27.47%
9	樓長	資工系	1	A	林○○	40/當選	21.98%

(四)男三女二舍

1. 109 學年度生自會幹部選舉，3 月 18 日 18:10 辦理說明會，3 月 25 日 18:10 為投票日。

2. 109 學年度生自會幹部選舉，當選人員名單如下表：

樓層	系級	姓名
男總幹事	電機系 2B	王○○
男副總幹事	電機系 2B	孟○○
女總幹事	運輸系 2A	莊○○
女副總幹事	運輸系 2A	陳○○
1 樓樓長	電機系 2A	曾○○
2 樓樓長	法政系 1A	劉○○
3 樓樓長	法政系 1A	蘇○○
4 樓樓長	商船系 2A	陳○○
5 樓樓長	商船系 3B	王○○
6 樓樓長	河工系 2B	張○○
7 樓樓長	食科系 2A	陳○○
8 樓樓長	電機系 2B	郭○○
9 樓樓長	電機系 2A	馬○○
10 樓樓長	運輸系 1B	江○○

七、學生宿舍自治會

- (一)「108 學年度第 2 學期學生宿舍自治會座談會議」於 109 年 4 月 9 日(四)下午 5:30 假行政大樓第一演講廳辦理完畢。
- (二)應到 45 人(含生自會幹部、學生會會長及學生議會議長)，實到 42 人，出席率 93.33%；列席 13 人(較 108 學年度第 1 學期出席率 85.71%多 7.62%)。
- (三)提案修正「國立臺灣海洋大學學生宿舍管理辦法」部份條文，及男三女二舍床組更新經費及住宿費調整案，皆照案通過，續送學生宿舍輔導委員會會議提案討論。
- (四)會議紀錄以電子郵件寄各委員卓參，並置於本組網頁週知。

八、學生宿舍輔導委員會

「108 學年度第 2 學期學生宿舍輔導委員會會議」訂於 109 年 4 月 24 日(五)12:10 假行政大樓 2 樓會議室辦理，期使學生宿舍輔導及管理機制更臻完善。

九、宿舍修繕

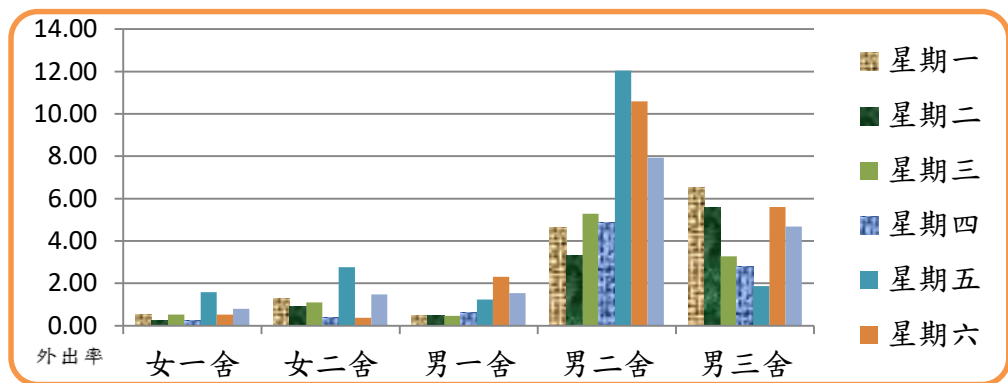
- (一)熱水系統檢測
男一舍熱交換馬達漏水，於 4 月 1 日更新。
- (二)重大維修項目
校內 4 棟學生宿舍冷氣機、校內 4 棟學生宿舍冷氣計費系統、男三女二宿舍寢室床組等汰舊換新案，皆採最有利標方式辦理，3 案已召開第一次評審委員會議，由事務組公告招標中。

十、宿舍凌晨 2 至 5 點外出人數統計

- (一)本校宿舍並無實質門禁管制，然為考量住宿學生進出宿舍安全，住輔組於夜間(0200 時後)施行外出者以按押指紋機之措施，並列入相關數據統計。
- (二)本學期校本部宿民總計 2543 人，109 年 3 月夜間宿民外出 541 人次，外出率 21.27%，統計如下表圖：

星期	女一舍		女二舍		男一舍		男二舍		男三舍	
	宿民總數	380	宿民總數	544	宿民總數	649	宿民總數	756	宿民總數	214
一	外出人次	2	外出人次	7	外出人次	3	外出人次	35	外出人次	14
	外出率	0.53	外出率	1.29	外出率	0.46	外出率	4.63	外出率	6.54
二	外出人次	1	外出人次	5	外出人次	3	外出人次	25	外出人次	12
	外出率	0.26	外出率	0.92	外出率	0.46	外出率	3.31	外出率	5.61
三	外出人次	2	外出人次	6	外出人次	3	外出人次	40	外出人次	7
	外出率	0.53	外出率	1.10	外出率	0.46	外出率	5.29	外出率	3.27
四	外出人次	1	外出人次	2	外出人次	4	外出人次	37	外出人次	6
	外出率	0.26	外出率	0.37	外出率	0.62	外出率	4.89	外出率	2.80
五	外出人次	6	外出人次	15	外出人次	8	外出人次	91	外出人次	4
	外出率	1.58	外出率	2.76	外出率	1.23	外出率	12.04	外出率	1.87
六	外出人次	2	外出人次	2	外出人次	15	外出人次	80	外出人次	12
	外出率	0.53	外出率	0.37	外出率	2.31	外出率	10.58	外出率	5.61

日	外出人次	3	外出人次	8	外出人次	10	外出人次	60	外出人次	10
	外出率	0.79	外出率	1.47	外出率	1.54	外出率	7.94	外出率	4.67
	外出 總人次	17	外出 總人次	45	外出 總人次	46	外出 總人次	368	外出 總人次	65
109 年 3 月外出總人次										541
	總外出率	4.47	總外出率	8.27	總外出率	7.09	總外出率	48.68	總外出率	30



【附件 4】

軍訓室工作報告

一、校園安全執行概況

(一)校安概況分析：3-4 月份校安事件計 11 件；車禍 2 件、疾病照料 5 件、性騷擾 1 件、其他 3 件。統計表如下：

國立臺灣海洋大學 3-4 月校安事件統計表(資料時間：109 年 3 月 14 日-4 月 17 日)												
類別 件數 月份	車 禍	鬥 毆 事件	火 警 (疑似)	疾 病 照 料	生 活 (含 情 緒 疏 導 懷)	恐 嚇 詐 騙	行 竊	遭 竊 (協 尋)	租 屋 糾 紛	偷 窺 (含 性 騷 擾 拍)	其 他	合 計
3 月	0	0	0	3	0	0	0	0	0	1	3	7
4 月	2	0	0	2	0	0	0	0	0	0	0	4
合 計	2	0	0	5	0	0	0	0	0	1	3	11

(二)校安事件處理說明

1. 3 月 15 日 2230 時，○系○生身體不適由宿舍送三總正榮院區，該生為自主健康管理人員，三總將其置於發燒隔離區留觀。(疾病照料)
2. 3 月 16 日 2340 時，○系○生因身體不適由救護車送衛福部基隆醫院，醫師表示：無大礙休息後返校。(疾病照料)
3. 3 月 17 日 2030 時，接獲海巡署通報，於 3 月 15 日在深澳附近海域發現一具大體，經查為本校學生並通知家長到場勘驗確認。依規定通報教育部校安中心。(其他)
4. 3 月 18 日 2030 時，男 1 舍○生反映室友行徑怪異，擔心發生意外，經軍訓室主任與諮輔組老師聯繫，得知該生為輔導個案，待 3 月 19 日與該生會談後，評估後續相關作法。(其他)
5. 3 月 19 日 1220 時，○系○生反映，風鈴巷附近有一位怪異人士追逐機車跑，經查看監視器為○系○生，與上為同一個案。(其他)
6. 3 月 24 日 1430 時，生轉組通知疑似性騷擾案，○系○生遭同班○男撰文及跟蹤騷擾，心感不安恐懼壓力，提出性平處理。(性騷擾)
7. 3 月 25 日 1440 時，衛保組通知○系○生新冠肺炎確診，依規定通報教育部校安中心。(疾病照料)
8. 4 月 2 日 1452 時，接獲僑聯社通知，○系○生(印尼)4 月 1 日至醫院看診，醫生告知其先行實施居家自主管理等候通知。1730 時該生移至國際宿舍 201 室實施居家自主健康管理。(疾病照料)
9. 4 月 9 日 1830 時，○系○生騎機車戴同班○生行經東海街時不慎自摔，該生雙手雙腳擦傷，○生下巴撕裂傷及牙齒斷裂 1 顆。經救護車送至衛福部基隆醫院急診包紮後，返校休息。(車禍)
10. 4 月 15 日 1150 時，○系○生於宿舍摔倒，牙齒及下巴受傷，由救護車送基隆長庚醫院急診，並於翌日手術，轉系輔導教官持續關懷。(疾病照料)

11.4月16日1844時，○系○生(騎車)與○系○生(駕車)於北寧校門口發生車禍，值班人員即前往了解協處，經正濱派出所、交通隊協助現場製作筆錄，受傷同學送三總正榮院區，後會系輔人員持續關心。(車禍)

(三)校安通報公告：軍訓室針對詐騙校安事件及可能影響校安之社會事件，相關因應、示警及案例宣教措施，公告師生週知，期能未雨綢繆，妥為因應。108-2學年度迄今宣導資料統計表如下：

國立臺灣海洋大學 108-2 學期校安通報發布情形(校安報報及 FB 網頁) (資料時間：109.4.17)	
軍訓室 FB 網頁宣導	讓 LINE 用起來更安全的 7 個設定
軍訓室 FB 網頁宣導	網拍防詐
軍訓室 FB 網頁宣導	防範一氧化碳中毒
軍訓室 FB 網頁宣導	當心，不能相信的十句話！
軍訓室 FB 網頁宣導	包裹查詢遭詐騙
軍訓室 FB 網頁宣導	勿輕易提供身份資訊，避免淪為行詐工具
軍訓室 FB 網頁宣導	連結詐個資狂盜刷。
軍訓室 FB 網頁宣導	確認款項是否入帳，以維自身財產安全。
軍訓室 FB 網頁宣導	貨到付款詐騙如何退貨退款？4 招成功把錢拿回來！
軍訓室 FB 網頁宣導	口罩系統不會打給你
軍訓室 FB 網頁宣導	破除臉書假廣告詐騙特徵
軍訓室 FB 網頁宣導	防詐四不一要點

(四)內控制度作業流程執行概況：針對校園發生經常性意外事件，共區分 4 類 16 項，3-4 月份計車禍、性騷擾各 1 件，按內控標準作業流程處置，未有不妥或失當之處。統計表如下：

國立臺灣海洋大學 109 年 3-4 月內控項目突發意外狀況統計表(資料時間：109.4.17)																	
月份	範圍類別件數	自然災害		意外事故				犯罪案件					校園安全				合計
		風(水)災	地震	火災	交通事故	溺水事件	山難事件	建物倒塌	鬥毆傷害	竊盜	搶劫	婦幼保護事件	檢警進入學校拘提學生	自殺(自傷)	學生聚眾抗議	恐嚇詐騙	
3 月		0	0	0	0	0	0	0	0	0	1	0	0	0	0	0	1
4 月		0	0	0	2	0	0	0	0	0	0	0	0	0	0	0	2
合 計		0	0	0	2	0	0	0	0	0	1	0	0	0	0	0	3

(五)校園巡查安全維護

1. 值班同仁不定時實施校園巡查，以防範意外事件肇生。
2. 夜間除值班同仁外，另編組服務學習同學實施區域巡查，開學期初至今計有 14 人登記，16 人次完成巡查。

二、反詐騙安全教育

針對詐騙防治作為上，持續透過各項文宣及網路宣導外，並透過系輔導人員、僑輔承辦人，提醒同學注意。

三、交通安全教育

針對學生肇生車禍原因及可能影響交安之危險因素，適時擬定相關因應措施，以案例宣教並與駐警隊合作，期警惕同學減少車禍肇生。108-2 學期迄今交安通報統計表如下：

國立臺灣海洋大學 108-2 學期交通安全通報發布情形(交安報報)	
交通安全通報 108001 號	負起責任保障你我
交通安全通報 108002 號	騎乘機自行車勿與大型車併行
交通安全通報 108003 號	防禦駕駛保障你我
交通安全通報 108004 號	零酒精才上道
交通安全通報 108005 號	行人穿越車道可說是強盜行為
交通安全通報 108006 號	飲得醉醉撞得碎碎
交通安全通報 108007 號	轉彎請打方向燈

四、藥物濫用及菸害防制

3月份執行校園巡查27人次，柔性勸導違規抽菸7人次。(31日*7，對象均為學生，地點：育樂館)。

五、校外賃居生輔訪

(一)因新型冠狀病毒影響，校外賃居訪視暫停實施，改由電話輔訪。

(二)原訂3月11日實施109年賃居安全講座，亦因新型冠狀病毒疫情，取消辦理。

六、僑生輔導

(一)3-4 月份協助 66 員僑生，辦理工作證申請相關事宜。

(二)3-4 月份協助 12 員僑生，辦理居留證延期相關事宜。

(三)3-4 月份協助 67 員僑生，辦理健保卡申請相關事宜。

(四) 僑生活動

1. 109 年僑生春節(祭祖)聯歡活動，因新冠肺炎疫情影響停辦，4 月 8 日完成教育部補助款繳回手續。

2.108-2 教育部僑生資料更新，訂於 4 月 30 日前完成。

七、系教官學生輔導

108-2 學期 3 月份輔導關懷學生紀錄共計輔導學生 105 人次，分別計有疾病照料 1 人次、意外事件處理 3 人次、學業關懷 9 人次、生活關懷 18 人次、其他 74 人次等項次。輔導記錄統計表如下：

[illegible]

[illegible]

【附件 5】

諮商輔導組工作報告

一、「心理衛生三級預防」

(一)個別諮商

1. 本學期截至 109 年 4 月 13 日止，個別諮商共服務 209 人次(諮商個案人數共計 88 人)，主要為學生自行預約來談，統計各類諮商議題以精神情緒(22.01%)、家庭關係(17.70%)以及人際關係(16.27%)佔大多數，其議題內容詳如下表。

109 年 2 月 1 日至 109 年 4 月 13 日個別諮商主訴議題人次統計表

議題	精神情緒	家庭關係	人際關係	自我探索	課業學習	愛情關係	生涯發展	其他	生活適應	危機狀況	生理健康	網路沉迷	性別議題	高關懷	總計
總計	46	37	34	23	21	15	10	8	7	6	2	0	0	0	209
百分比(%)	22.01%	17.70%	16.27%	11.00%	10.05%	7.18%	4.78%	3.83%	3.35%	2.87%	0.96%	0.00%	0.00%	0.00%	100%
排序	1	2	3	4	5	6	7	8	9	10	11	12	12	12	N

2. 本學期截至 109 年 4 月 13 日止，海運學院人次(22.01%)、海資院人次(21.05%)與生科院人次(17.70%)佔多數，各學院個別諮商來談人次統計如下表。

109 年 2 月 1 日至 109 年 4 月 13 日各學院個別諮商來談人次統計

單位	海運	海資	生科	電資	工	人社	法政	教職員	校友	其他	總計
人次	46	44	37	26	25	25	6	0	0	0	209
百分比(%)	22.01%	21.05%	17.70%	12.44%	11.96%	11.96%	2.87%	0.00%	0.00%	0.00%	100%

3. 為使預約諮商更具便利性，個別諮商於 108-1 學期申請改為線上預約系統，申請晤談之個案增加，預約諮商並進行初談後，因時間安排、諮商空間不足、預約諮商人數較多…等因素，至 109 年 4 月 13 日止，等待人數計 23 人，已進行後續處遇計 22 人，目前等待諮商人數共計 1 人。
未能排進諮商服務之個案，擬依危機程度高低依序列為：紅燈、橙燈、黃燈、綠燈標註，橙燈個案由心理師不定期電話關懷，紅燈個案由專任心理師進行個管。

(二)大一學習促進課程

1. 108 學年度大一學習促進課程檢討會以書面審查方式辦理，會議決議 109 學年度續辦「大一學習促進課程」，並延續 108 學年度之辦理方式。
2. 學士後新生心理健康篩檢：108 學年學士後商船系及輪機系新生心理健康篩檢，共 3 場次，總計 88 人，高關懷者計 3 人，經心理師追蹤關懷後結案。

(三)心理高關懷學生輔導

107-108 學年度疑似高關懷生篩檢結果比較表

學年度	疑似高關懷總人數	同意告知相關輔導人員	不同意告知相關輔導人員	追蹤人數	追蹤比例	初談/諮商	進入諮商比例
107	143	118	25	143	100%	9	6.29%
108	170	140	30	170	100%	11	6.47%

針對疑似高關懷新生的關懷方式，以協同輔導的方式進行，由導師、系主任、院長及心理師進行協同輔導，流程如下：

1. 諮商輔導組心理師依照測驗分數篩檢疑似高關懷學生名單，針對 170 位疑似高關懷新生進行首次電話關懷。自 108 年 10 月 8 日至 108 年 12 月 10 日，聯絡 170 名疑似高關懷學生，適應良好可結案為 130 名，適應不佳排入諮商 11 名，後續不定期關懷為 29 名。
2. 諮輔組進行首輪關懷後，業於 108 年 12 月 12 日將勾選「願意告知相關輔導人員」的疑似高關懷新生名單以密件方式寄給各班導師，並由導師、系主任、院長填寫 108 學年度系所晤談紀錄表，進行後續關懷。截至 109 年 4 月 9 日止，已收回 12 名後續關懷資料。
3. 108 學年度需由導師進行關懷之疑似高關懷人數如下表：

學院別	後續不定期關懷人數	追蹤資料繳回人數
生科院	3	2
電資學院	4	1
海運學院	11	2
法政學院	0	0
工學院	7	3
海資院	2	2
人社院	2	2
合計	29	12

(四)小太陽志工團

小太陽志工團為本組輔導志工暨學生與本組之橋樑，本學期業已辦理 1 場次期初大會、6 場次成長團體，未來持續辦理 3 場次專業培訓課程及 1 天校外志工服務，本學期將持續舉辦相關志工培訓活動，使其學習輔導相關知能，以落實輔導種子之功能。

- (五)「快樂為首，憂鬱不再有」校園學生憂鬱與自我傷害三級預防特色主題計畫為協助學生學習情緒調適、培養健康紓壓管道，向教育部申請第二年計畫。109 年獲教育部補助新臺幣 225,190 元(預計辦理 31 場次大一新生心理測驗暨專題演講、1 場次輔導種子培訓課程、3 場次專題講座及 1 場次主題工作坊)

(六)網路沉迷防治

為落實網路沉迷防治教育，向教育部申請 109 年度「健康上網，幸福學習」試辦學校計畫，俟教育部核定後，庚續辦理相關活動。

(七)馬祖校區心理衛生宣導

兼任輔導老師擬於 109 年 3-6 月、9-12 月每月至該校區進行個別諮商值班 1 次(共 8 次)，每次 6 小時，協助有諮商需求之學生，關懷其生活適應及課業學習狀況。

(八)性別平等教育推廣

本學期業已辦理 1 場次專題講座，邀請莊淑靜老師到校講授「愛的練習--情感教育與親密關係」性平專題講座及 6 場次志工性平成長團體，未來持續辦理 1 場次主題工作坊，期待透過活動引導學生探索個人戀愛特質與跨性別文化價值觀，破除性別平等的界線，增進同儕間彼此相互關懷的機會。

(九)主題諮輔週

108(2)學期主題諮輔週擬以「自我探索 X 紓壓樂活」為主軸，辦理兩場講座：

項次	時間	講座名稱	參加對象與人數	講師	地點
1	109.6.3(三) 13:10-15:10	遊戲中探索真我 (桌遊)	全校學生 (預計 30 人)	周雨霖心理師 、 劉嵩瀚講師	行政大樓 展示廳
2	109.6.10(三) 13:10-15:10	起伏之間 感受壓力	全校學生 (預計 30 人)	李汶軒 心理師	行政大樓 第二演講廳

(十)生命教育推廣

1. 擬於 109 年 5 月 13 日辦理「那個靜默的陽光午後」生命教育短片欣賞暨映後座談，透過「那個靜默的陽光午後」、「醫院」短片欣賞及討論分享，協助學生思考對生命的態度，進而尊重生命的價值提升情緒壓力調適相關知能。
2. 擬於 109 年 5 月 20 日辦理「用愛解凍」生命教育主題講座，邀請漸凍人病友親身經驗分享，並搭配體驗活動，讓參與者感同身受，體認生命的韌性，進而尊重生命價值。
3. 為提升本校師生預防自我傷害事件之能力與危機處遇技巧，向教育部申請「109 年度自殺防治守門人培訓計畫」，業於 109 年 3 月 27 日經教育部核定，計畫經費總額新臺幣 36,196 元，教育部補助新臺幣 29,806 元。

(十一)生涯輔導推廣：擬於 109 年 5 月 27 日辦理「我的生涯故事-《邊境漂流：我們在泰緬邊境 2000 天》」生涯講座，協助學生從他人的生涯經驗中激發對自我生涯的熱情，並發掘自己的優點與長處。

二、108 學年度三好校園實踐學校計畫

- (一)依據公益信託星雲大師教育基金 108 年 8 月 27 日公益星行字第 1080242 號函，本校申請「第九屆三好校園實踐學校」業經審查通過，核定部分補助新臺幣 20 萬元整。
- (二)擬結合本校「大學社會責任實踐 USR 計畫」，透過與社區、民間團體、縣市政府及跨教育階段別之「品德教育策略聯盟」合作，藉由多元設計之服務系列活動，實踐校園品格教育，打造微笑友善城市，延續品德教育之廣度及深度。系列活動規劃如下表：

推展內容	
跨教育階段別合作	<ol style="list-style-type: none">1. 合作學校：基隆市：基隆市教育處特殊教育科、國立基隆特殊教育學校、基隆市東信國小、基隆市和平國小、基隆市和平國小、基隆市東光國小、基隆市八斗國小、基隆市中正國小、基隆市成功國中、基隆市百福國中、基隆市正濱國中、基隆市信義國中、國立基隆高級中學、基隆高級海事職業學校、光隆高級家事商業職業學校、基隆市立八斗高級中學、培德高級工業家事職業學校、國立基隆高級商工職業學校、經國管理暨健康學院、崇右影藝科技大學。2. 合作方式：<ol style="list-style-type: none">(1) 結合策略聯盟學校、非營利組織規劃持續辦理志

	<p>工培訓課程，進入校園至小學講述品德故事，期能透過故事傳遞感動與善念。</p> <p>(2) 基隆特教校慶等策略聯盟學校協助基隆特殊教育學校辦理「志工服務-基隆特教品德知能趣味競賽」。</p> <p>3. 北聯大系統品德策略聯盟：臺北大學、臺北醫學大學、臺北科技大學；合作方式－開放四校品德相關課程校際選課，選課系統設置「臺北聯合大學系統」選課專區供學生自行選課、分享四校品德教育校際選課訊息與活動辦理訊息。</p> <p>4. 海大馬祖分校暨北竿塘岐國小；合作方式－多元教育育樂營、品格教育、大地遊戲、生活科學、海洋環保與生態保育課程及成果發表會等互動課程。</p>
與社區合作	<p>1. 基隆奇浩社區合作方式：</p> <p>(1)結合本校原住民族學生資源中心辦理社區營造志工課程，培訓有志從事社區服務之基隆市各級學校及社區志工。</p> <p>(2)邀請相關學者專家講授社區營造理念、社區活動參與、規劃、環境綠化及角落美感服務事宜。</p> <p>(3)開放民眾參加本校藝文中心的活動。</p> <p>2. 馬祖塘岐社區、馬祖坂里社區合作方式：配合本校USR計畫至透過多元活動設計，辦理多元教育育樂營，為當地社區學童設計品格教育、海洋環保與生態保育課程。</p>
與民間團體合作	<p>1. 基隆市原民會館與原住民族家庭中心合作方式：愛馨課輔。</p> <p>2. 基隆部落大學合作方式：多元文化包容講座。</p>
與所在縣市合作	<p>1. 基隆市政府：合作方式－大城小愛・心感動-友善校園徵稿</p> <p>2. 連江縣政府：合作方式－大城小愛・心感動-友善校園徵稿</p>
基隆市品德策略聯盟學校系列服務活動	<p>1. 品德策略聯盟會議。</p> <p>2. 品德知能趣味競賽。</p>
友善城市	<p>品德策略聯盟學校共辦校園品德徵稿比賽，比賽主題並分一般組「新詩圖文」比賽及特教組「品德標語著色比賽」。</p> <p>109年2月：規劃(比賽細則)。</p> <p>3月：推廣(海報)。</p> <p>4月：比賽公告、收件、評審會議。</p> <p>5月：公佈名次、頒獎典禮。</p>
校園品格教育實踐	<p>「邁向成功之道」課程</p> <p>108年11月：課程規劃(志工使命、環境教育、生命教育、菸害防治)，師資邀請。</p>

	108年12月：課程大綱，上傳共教中心。 109年2至6月：課程執行內容。
品德績優畢業生遴選	109年4月遴選表收件截止。 109年5月遴選10位品德績優畢業生。

三、導師業務

(一)全校導師座談會

108學年度第2學期全校導師座談會，原訂於109年4月22日(星期三)中午12:00假行政大樓第一演講廳暨海洋廳(視訊直播)辦理，因應新型冠狀病毒疫情及降低校園群聚風險，依109年3月19日1090005196號簽案改以書面報告方式辦理。

(二)傑出、優良導師及推動導師業務優良單位

1. 謹訂於5月19日(二)中午12時00分假行政大樓四樓會議室辦理傑出、優良導師及推動導師業務優良單位評選。
2. 依「優良導師評選及獎勵辦法」複評評分表規定：優良導師輔導心得報告可由優良導師自行簡報，也得推薦推薦導生參與訪談。(心得報告時間含優良導師報告及委員訪談導生)共8分鐘，本次傑出導師候選人為1位及優良導師候選人為17位，目前有16位老師推薦導生參與訪談。

(三)學生對導師滿意回饋線上調查

1. 「108學年度學生對導師滿意回饋線上調查表」填寫時間為4月20日(星期一)至5月8日(星期五)止。
2. 業於4月17日前，以電子郵件及電洽惠請導師、各系助教以電子郵件、系所網頁及群組等方式，協助通知學生相關訊息及鼓勵學生填寫線上調查表。
3. 業於4月20日，以教學務系統-問卷調查系統發送電子郵件通知須填答學生，上網填寫線上調查表。

(四)學生班級活動費

1. 108學年度第2學期日間學制共授權各系(所、中心)學生班級活動費\$767,855元，截至109年4月14日止，執行率為27.97%。
2. 108學年度第2學期夜間學制共授權學生班級活動費\$49,455元，截至4月14日止，執行率為14.09%。

四、班會統計

- (一)依本校教師擔任導師辦法第4條規定，導師每學期至少參加學生之班會2次。
- (二)108學年度第2學期統計至4月14日止班會召開次數如下表。通訊系班會達成率居冠，為87.50%。學院則以電資學院班會達成率52.08%居冠。海洋法政學士學位學程尚未召開班會，業請系助教協助提醒學生召開班會。
- (三)108學年度第2學期統計至4月14日止班會召開次數如下表。

學院	科系	班級數	應開班會次數	已開班會次數	系達成率(%)	院達成率(%)
海運學院	商船系	8	16	4	25.00%	35.71%
	航管系	8	16	5	31.25%	
	運輸系	8	16	6	37.50%	
	輪機系	8	16	7	43.75%	
	經管系	3	6	3	50.00%	

生科院	生科系	4	8	3	37.50%	26.09%
	食科系	8	16	2	12.50%	
	養殖系	8	16	5	31.25%	
	海洋生技系	3	6	2	33.33%	
海資院	海洋系	4	8	4	50.00%	43.75%
	環漁系	4	8	3	37.50%	
工學院	河工系	8	16	3	18.75%	36.96%
	機械系	8	16	5	31.25%	
	造船系	4	8	4	50.00%	
	海工系	3	6	5	83.33%	
電資學院	電機系	8	16	10	62.50%	52.08%
	資工系	8	16	4	25.00%	
	通訊系	4	8	7	87.50%	
	光電系	4	8	4	50.00%	
人社院	文創系	4	8	2	25.00%	37.50%
	師培中心	4	8	4	50.00%	
	觀光系	4	8	3	37.50%	
法政院	法政系	4	8	0	0.00%	0.00%
進修部	科系	班級數	應開班會次數	已開班會次數	系達成率(%)	部達成率(%)
進修學士班	食科系	4	8	1	12.50%	19.23%
	航管系	9	18	4	22.22%	

五、內部控制

(一)轉銜輔導及服務

1. 108 學年度業於 108 年 10 月 29 日召開轉銜輔導及服務會議。
2. 108 學年度共有 5 位新生列入轉銜輔導名單(轉入)，業與各高中端輔導老師聯繫及進行後續處遇。

(二)自我傷害防治

108 學年度業於 108 年 10 月 29 日召開自傷防治委員會議。

六、二一學分不及格學生追蹤關懷

108 學年度第二學期業於 3 月 23 日收到由教務處提供之二一學生名單，107-1、107-2、108-1 連續三學期二一學生共計 81 人，於 4 月份由諮輔組心理師進行後續關懷。

七、轉復學生輔導

- (一) 108 學年度第 2 學期轉學生計 60 人(含進修部 6 人)，復學生計 35 人(含進修部 7 人)。
- (二) 業於 109 年 3 月 1 日進行「寒轉新生座談會」，介紹與轉復生相關之校內資源，並施測身心適應調查表，增進其學習與生活適應，計 47 人次參與。
- (三) 於 109 年 3 月 18 日進行「轉復學生座談會」，邀請復學生及未受測之轉學生，進行心理健康宣導，介紹諮商輔導資源，並施測身心適應調查表，增進其學習與生活適應，總計 15 人參與。
- (四) 本組持續個別聯繫未受測之轉復學生，截至 109 年 4 月 13 日止，受測人數共計

72 位(轉學生 57 位，復學生 15 位)，不便到校受測而以電話關懷評估者計 6 位(轉學生 2 位，復學生 4 位)。轉學生施測率 98.33%(含電話評估者)，復學生施測率 54.29%(含電話評估者)。

八、特殊教育學生輔導

- (一)108 學年度第 2 學期特教學生人數共計 55 位，ISP 達成比率為 100%(55 人/55 人*100%)。
- (二)依據「國立臺灣海洋大學學務處諮商輔導組資源教室課業輔導申請要點」之規定，召開課業輔導申請審查會議，詳如下表：

會議時間	主持人	受理案量及審查結果
3 月 9 日(一)	諮輔組組長	13 案；通過。
3 月 26 日(四)	諮輔組組長	4 案；通過。
3 月 27 日(五)	諮輔組組長	1 案；通過。

- (三)108 學年度第 2 梯次特殊教育鑑定申請共計 13 位學生，其中 1 位學生放棄特教身分；本次初審會議擬因應防疫改為視訊進行，將於 4 月 14 號於本組資源教室配合辦理。
- (四)109 年共有 3 位資源教室學生通過甄選加入台積電身心障礙工讀計畫，工作日期分別為 109 年 1 月 22 日至 110 年 1 月 21 日、109 年 2 月 26 日至 110 年 2 月 25 日及 109 年 3 月 31 日至 110 年 3 月 30 日。
- (五)因應防疫措施部分課程改以視訊教學，本校共計有 6 位聽障學生，業經瞭解目前視訊教學暫不影響學生學習成效。本組將持續追蹤關懷。
- (六)擬 5 月 7 日假諮輔組團體室辦理「繽紛回憶水晶球工作坊」，原預計開放 15-20 人參與，研議因應防疫縮減變更至多 10 人。
- (七)擬於 5 月 20 日假行政大樓 3 樓會議室辦理「課輔及同儕協助檢討會議暨特教宣導」，預計 15 位學生參與。
- (八)擬 5 月 27 日假行政大樓第二演講廳辦理「拼豆女孩的生命故事」講座活動，原預計開放 60-70 人參與，研議因應防疫縮減變更至 50 人。
- (九)擬 5 月 28 日假諮輔組團體室辦理「手工卡片工作坊」，原預計開放 15-20 人參與，研議因應防疫縮減變更至多 10 人。

九、特殊教育推行委員會

- (一)擬 5 月 25 日假行政大樓 4 樓會議室，召開 108 學年度第 2 學期特殊教育推行委員會。
- (二)本次會議以電子化形式進行，資源教室輔導員於會議中報告年度重要工作執行概況。

【附件 6】

生活輔導組工作報告

一、兼任行政助理助學金管理

全校各單位甲類兼任行政助理助學金支用情形詳如下表：

109 年度全校各單位甲類兼任行政助理助學金支用情形					
編號	單位	甲類			
		原始分配 金額(元)	1-3 月 執行數(元)	剩餘 (元)	1-3 月 執行比例
1	莊副校長室暨秘書室	756,109	252,132	503,977	33.35%
2	許副校長室	237,000	73,710	163,290	31.10%
3	蔡副校長室	237,000	57,325	179,675	24.19%
4	教務處	1,203,328	359,803	843,525	29.90%
5	研發處	572,118	97,919	474,199	17.12%
6	學務處	1,537,735	432,852	1,104,883	28.15%
7	總務處	966,960	240,006	726,954	24.82%
8	圖資處	1,947,350	627,463	1,319,887	32.22%
9	國際事務處	163,846	19,714	144,132	12.03%
10	體育室	765,510	412,682	352,828	53.91%
11	人事室	218,909	51,180	167,729	23.38%
12	主計室	218,909	98,790	120,119	45.13%
13	事務組	327,692	60,844	266,848	18.57%
14	住輔組(含學生宿舍)	1,813,050	526,681	1,286,369	29.05%
15	海運學院	460,649	133,235	327,414	28.92%
16	生科院	974,293	208,016	766,277	21.35%
17	海資院	572,118	99,448	472,670	17.38%
18	工學院	527,799	146,528	381,271	27.76%
19	電資學院	676,872	132,999	543,873	19.65%
20	人社院	897,124	193,214	703,910	21.54%
21	法政學院	374,697	81,243	293,454	21.68%
22	共同教育中心	519,741	90,389	429,352	17.39%
23	職安中心	163,846	40,127	123,719	24.49%
24	產學營運總中心	108,783	23,861	84,922	21.93%
25	海洋中心	108,783	0	108,783	0.00%
26	臺灣海洋教育中心	108,783	0	108,783	0.00%
27	海事發展與訓練中心	108,783	0	108,783	0.00%
28	馬祖行政處	218,909	28,200	190,709	12.88%
29	課外活動指導組	98,280	41,835	83,745	33.31%
合計		16,884,976	4,530,196	12,382,080	26.79%

二、各項教育助學措施

(一)獎助學金

1. 108 學年度第 2 學期截至 109 年 4 月 15 日止，共計辦理 77 項校外獎學金，各項校外獎學金申請日期依公告辦理。
2. 108 學年度第 2 學期校內獎學金訂於 109 年 3 月 2 日開始申請，3 月 31 日截止受理，4 月 27 日召開校內獎助學金審查會議。

(二)學生團體保險

1. 108 學年度第 2 學期截至 109 年 3 月 31 日止，理賠件數計 60 件，理賠金額計新臺幣 1,356,331 元整，理賠情形詳如下表所示(含意外身亡 1 名新臺幣 1,000,000 元整)：

理賠月份	理賠件數	理賠項目類別	理賠件數	理賠金額	說明
2 月	19	普通傷病醫療	12	49,982	理賠總金額 1,112,092
		癌症暨重大疾病	1	49,295	
		交通事故理賠	5	12,815	
		死亡	1	1,000,000	
3 月	41	普通傷病醫療	26	49,982	理賠總金額 244,239
		癌症暨重大疾病	4	154,245	
		交通事故理賠	11	40,357	

2. 本學期學生團體保險參保人數總計 8,409 人(日間學制 7,343 人；進修學制 1,066 人，其中內含休學續保學生 63 人及免繳學雜費之學生 189 人)，保費總計新臺幣 226 萬 2,021 元整，業正彙整參保學生名冊、免繳學雜費之同學名冊、應繳保險費明細表送交三商美邦人壽保險股份有限公司。

(三)學生就學貸款、生活費貸款

1. 108 學年度第 2 學期學生就學貸款、生活費貸款，教育部於 109 年 3 月 30 日查核完竣，合格貸款人數總計 900 人(日間學制 784 人；進修學制 116 人)，申貸金額總計新臺幣 27,647,061 元整(含 1 名低收入戶、12 名中低收入戶學生申貸生活費新臺幣 280,000 元整)。
2. 本學期就學貸款書籍費及校外住宿費業於 109 年 4 月 1 日撥款至學生帳號。

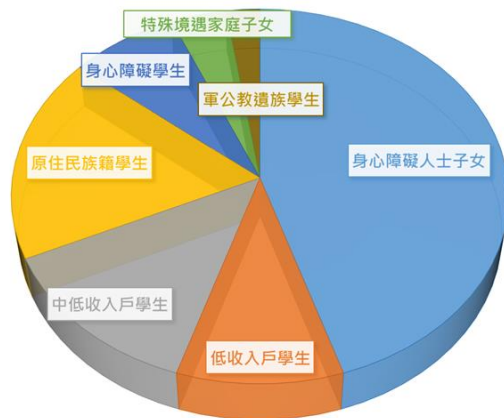
(四)各類學生就學優待減免

1. 截至 109 年 4 月 15 日止，108 學年度第 2 學期各類學生就學優待減免總計 455 人符合申請資格(日間學制 397 人；進修學制 58 人)，減免金額總計新臺幣 7,490,335 元整。業依教育部規定期程，將本學期申請資料上傳至「大專校院學生助學措施系統整合平臺」，俾利政府各部會進行所得查核及發放助學金順序之勾稽比對。
2. 各項統計分析：
 - (1)申請人數：身心障礙人士子女、原住民族籍學生及中低收入戶學生等項分別以 205 人、81 人及 60 人列居前三高項次。
 - (2)學雜費短收金額比例：身心障礙人士子女、原住民族籍學生及低收入戶學生等項分別以 40%、23%及 14%列居前三高項次。
 - (3)與前 2 學年同期申請人數相較，本學期呈現略為增長趨勢。

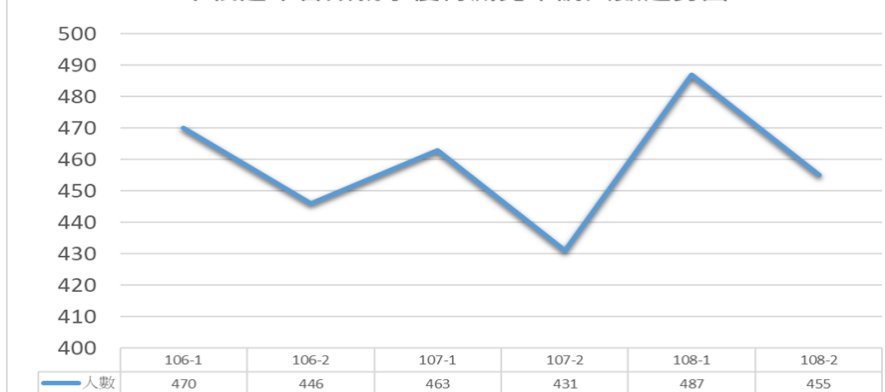
108 學年度第 2 學期各類學生就學優待減免人數及金額統計表 (單位：人)

各類學雜費減免項目		日間學制		進修學制		項目小計		
		人數	金額	人數	金額	人數	金額	佔學雜費 短收比例
身心障礙 人士子女	極重度/重度	52	1,139,953	6	95,820	58	1,235,773	40%
	中度	54	935,469	8	87,997	62	1,023,466	
	輕度	69	662,251	16	100,444	85	762,695	
	小計	175	2,737,673	30	284,261	205	3,021,934	
低收入戶學生		44	1,005,849	1	19,680	45	1,025,529	14%
中低收入戶學生		58	864,849	2	22,374	60	887,223	12%
原住民族籍學生		70	1,518,217	11	189,831	81	1,708,048	23%
身心障礙 學生	極重度/重度	2	41,043	3	67,960	5	109,003	5%
	中度	4	67,612	6	64,841	10	132,453	
	輕度	15	118,956	5	42,612	20	161,568	
	小計	21	227,611	14	175,413	35	403,024	
特殊境遇家庭之子女		18	282,238	0	0	18	282,238	4%
卹內軍公教遺族學生		7	96,773	0	0	7	96,773	1%
卹滿軍公教遺族學生		4	65,566	0	0	4	65,566	1%
現役軍人子女		0	0	0	0	0	0	0%
總計		397	6,798,776	58	691,559	455	7,490,335	100%

108學年度第2學期各類就學優待減免類別人數分佈圖



本校近年各類就學優待減免申請人數趨勢圖



3. 109 學年度第 1 學期各類學生就學優待減免第一階段先期減免受理期間訂於 109 年 4 月 20 日起至 5 月 1 日止受理申請。

(五)教育部大專校院弱勢助學計畫

1. 助學金(每學年度)

108 學年度本校申請弱勢助學計畫「助學金」總計 234 人，第二階段查調結果通過 208 人(日間學制 194 人；進修學制 14 人)符合資格，補助金額總計新臺幣 2,777,000 元整，補助金額將於本學期註冊繳費單逕行扣減，倘補助金額扣除學期學雜費仍有餘額者，將另行撥付。各項級距補助人次及金額統計詳如下表。

108 學年度教育部大專校院弱勢助學計畫助學金各項級距補助人次統計表				
申請資格 - 家庭年所得		補助金額 (元)	補助人次	108 學年度第 2 學期學雜費 扣減補助金額小計(元)
級距				
第一級	30 萬以下	16,500	118	1,957,250
第二級	超過 30 萬~40 萬以下	12,500	30	375,000
第三級	超過 40 萬~50 萬以下	10,000	15	150,000
第四級	超過 50 萬~60 萬以下	7,500	26	199,750
第五級	超過 60 萬~70 萬以下	5,000	19	95,000
總計			208	2,777,000

2. 生活助學金(每月)

108 學年度生活助學金核發 40 人，核發期限自 108 年 12 月起至 109 年 6 月止，共計 7 個月，每月新臺幣 6,000 元整助學金，每月須服務 30 小時。

(六)僑生獎補助

1. 108 學年度第 2 學期研究所優秀僑生獎學金，教育部核定補助名額 5 名，校內申請日期至 109 年 3 月 31 日止，訂於 4 月 23 日召開審查會議。
2. 108 學年度清寒僑生助學金獲補助名額 73 名，補助期間自 108 年 9 月至 109 年 8 月止(畢業生補助至 6 月止)，每名每月核發新臺幣 3,000 元整。

(七)海洋書卷獎頒獎典禮

1. 108 學年度第 2 學期海洋書卷獎頒獎典禮訂於 109 年 5 月 6 日辦理，刻正統計獲獎學生名單並辦理相關前置作業。
2. 馬祖校區海洋書卷獎頒獎典禮訂於 109 年 4 月 24 日辦理完竣。

(八)學生急難救助

108 學年度第 2 學期截至 109 年 4 月 15 日止，學生申請急難救助獲核定補助情形詳如下表。考量直系親屬死亡、重病易產生創傷壓力症狀，故除轉知教官、心理師及導師，並提供諮商輔導組擬定之信函予個案學生，表達關懷之意，協助其瞭解此創傷期間一般之反應與行為，提醒得聯繫院心理師洽談。

救助項目	救助原因(人次)							總計	
	學生死亡	學生重大疾病	家長雙方死亡	家長一方死亡	家長一方重大疾病	家長非自願性失業	其它變故	人數(人次)	金額(元)
校內急難救助	0	0	0	0	1	0	1	2	32,000

救助項目	救助原因(人次)							總計	
	學生死亡	學生重大疾病	家長雙方死亡	家長一方死亡	家長一方重大疾病	家長非自願性失業	其它變故	人數(人次)	金額(元)
學產基金急難救助	0	0	0	0	0	0	0	0	0
民間單位急難救助	0	0	0	0	0	0	0	0	0
個人捐助	0	0	0	0	0	0	0	0	0
總計	0	0	0	0	1	0	1	2	32,000

三、性別平等教育委員會性平案件追蹤情形

(一)海大性平字第 20160613 號案(○○系師生案)：

本案行政訴訟二審程序委任馥詠德章法律事務所郭德田律師辦理，承辦律師告知因本案是簡易案件的上訴，臺北高等行政法院原則上不會開庭，會直接判決；109 年 2 月 24 日再次追蹤，律師告知臺北高等行政法院近期較多在處理年金改革案件，一般案件多停擺，目前未接獲本案判決。

(二)海大性平字第 20191008 號案(○○系學生性騷擾事件)：

1. 申請調查人(本校職員，L 女)於 108 年 10 月 4 日上午 9:10 左右看見一名男性從女廁快速走出(人社院 2 樓)，疑該名男性偷窺，故提出調查申請。
2. 業於 108 年 10 月 14 日召開性平會防治組第 1 次會議受理本案，並於 108 年 10 月 31 日完成第 1 次調查小組會議。
3. 業於 108 年 12 月 26 日完成性平會審議，109 年 1 月 10 日完成行為人記過作業，1 月 13 日完成發文通知當事人調查結果及決議作業，雙方當事人於期限內未申復。
4. 執行行為人處遇：業於 109 年 1 月 10 日完成行為人記過作業，行為人 109 年 3 月 12 日完成 8 小時性平課程，行為人現在進行諮商。

(三)海大性平字第 20191111 號案(本校學生偷拍他校學生，校安通報序號 1562808)：

1. 本會於 108 年 11 月 6 日接獲新店警方通報一起性騷擾案件，案情略為：108 年 10 月 7 日本校學生於公車上偷拍他校學生，本案後續警方會將案件資料移送至本會，108 年 11 月 6 日已先請教官協助進行校安通報。
2. 於 108 年 11 月 11 日已收到警方移送的案件資料，業已於 108 年 11 月 18 日召開防治組會議受理本案，錄為海大性平字第 20191111 號案，目前已完成相關調查程序，且於 109 年 3 月 18 日性平會決議本案性騷擾成立，行為人需接受相關處遇及懲處，已完成發文通知當事人及行為人記過作業。

(四)海大性平字第 20191113 號案(本校學生被本校學生跟蹤偷拍並上傳至臉書，校安通報序號 1568682)：

1. 本會於 108 年 11 月 13 日接獲黃同學(女)申請性騷擾調查案件，案情略為：108 年 10 月 23 日約晚上 8:30 左右，黃同學於本校海空大樓與正安宮中間的坡道上遭宋同學(女)跟蹤偷拍，之後還進入黃同學宿舍寢室，透過黃同學的室友將其照片上傳至「靠北海大」，宋同學於案發前疑似有在「靠北海大」上發表對黃同學愛慕的資訊，造成黃同學的壓力和恐懼，本案於 108 年 11 月 13

日已請教官進行校安通報。

2. 業已於 108 年 11 月 18 日召開防治組會議受理本案，錄為海大性平字第 20191113 號案，現已完成受理通知發文作業，已於 108 年 12 月 3 日完成第一次調查會議、12 月 17 日完成第二次調查會議，且於 109 年 3 月 18 日性平會決議性騷擾不成立，已完成發文通知當事人作業。

(五)有關本校馬祖校區男同學疑似被同系男同學拍裸照一案(校安通報序號 1593725)：

1. 本會於 108 年 12 月 17 日諮商輔導組同仁轉知本案，內容略為：馬祖校區男同學疑似被同系男同學拍裸照並散布，惟因馬祖校區內其他系同學亦有看到裸照並告知職員此事，職員才知悉。
2. 本案確認教官已於 108 年 12 月 16 日通報，馬祖行政處的職員、班導師及諮輔組諮商師後續會再關心兩造學生狀況及了解案情，本會亦會再持續追蹤。
3. 諮輔組諮商師於 108 年 12 月 20 日告知，其與被拍照學生聯繫，學生告知會被拍照是因與其他人在玩麻將時，約定輸的人要脫衣服，他輸得比較多才會裸身被拍照，拍他照的同學已跟他道歉，目前不需提出申請調查，後續擬再與馬祖行政處職員追蹤本案情形。
4. 於 108 年 12 月 31 日與馬祖行政處的職員確認，本案已由導師接手處理，目前當事人皆已返回臺灣。

(六)有關本校男同學疑似被其男性友人性侵一案(校安通報序號 1617607)：

1. 本會於 109 年 1 月 9 日接獲軍訓室轉知本案，與諮輔組同仁確認本案內容略為：本校同學 A 男(為諮輔組輔導個案)告知輔導老師其於 109 年 1 月 5 日其男性友人 B 男(之前為交往對象，後已分手)違反其意願在其住處發生性行為。
2. 教官已於 109 年 1 月 8 日做校安通報，諮輔組已做社政通報。
3. 與諮輔組確認 A 男已知悉相關驗傷、提告性侵害等法律程序及輔導資源，惟其暫無意提告，亦暫無須協助之處，後續會再持續追蹤其需求。

(七)有關本校 3 位男同學(A 男、B 男、C 男)疑似被宿舍男同學(甲男)性騷擾一案(校安通報序號 1636221)：

1. A 男、B 男、C 男於 109 年 3 月 11 日至本會陳述甲男對其之性騷擾行為並表示想要提出性平調查申請，事件樣態分述如下：
 - (1)A 男：A 男和甲男是隔壁寢的同學，自 108 年 9 月開始，甲男在宿舍即會摸 A 男的臉，對 A 男態度親暱，造成 A 男被其他同學誤會性取向，甲男還會跟著 A 男到廁所，因發生頻率頻繁(會每天或隔 2-3 天發生)、事發突然，造成 A 男莫大的壓力和恐懼。
 - (2)B 男：B 男和甲男是同寢的室友，自 108 年 9 月開始，甲男在宿舍會對 B 男擁抱、性挑逗，B 男多次拒絕，但仍時常發生。
 - (3)C 男：C 男和甲男於 107 年 9 月第一次分在同一寢室，當時甲男趁 C 男睡覺時摸其後背，後 C 男覺得不舒服有申請調宿，但於 108 年 9 月再次被分到和甲男同寢室，惟甲男後續未再對 C 男有性騷擾行為。

2. 已請教官於 109 年 3 月 11 日通報。

3. 已跟 A 男、B 男、C 男說明性平案件調查申請流程、效果、通報機制、協助資源並提供申請表單，同學們目前未繳交調查申請書，後續會再追蹤。

(八)有關本校電機系 3A 男同學(甲男)疑似性騷擾同班女同學(乙女)一案(校安通報序號 1641409)：

1. 乙女至諮輔組陳述甲男行為，事件樣態略如下：甲男在 107 學年第 2 學期對乙女表白，但乙女當時因為不認識此甲男而感到莫名奇妙，甚至不知道甲男是同班同學，名字也和臉對不上，但不以為然；之後甲男會跟他的朋友表示和乙女是情侶關係，且在臉書的「靠北海大」多次撰文說他與乙女的關係，並宣稱與乙女透過「靠北海大」聊天，但乙女表示跟甲男沒有什麼接觸，加上甲男好像是大二下才轉系過來的，所以根本不認識他，乙女對於該甲男有辦法知道一些連好友都不知道的事情感到不安和恐懼，且甲男曾有一次跟蹤行為，乙女覺得一直有人在她背後看著她而感到壓力很大。
2. 已請教官於 109 年 3 月 24 日通報。
3. 諮輔組心理師已提供乙女性平案件調查相關資訊，乙女目前未繳交調查申請書，後續會再追蹤。

四、原住民族學生資源中心業務推動

(一)108 學年度第 2 學期辦理活動計畫如下表：

序號	辦理時間	活動名稱	備註
1	109.03.04-109.12.31	原住民族學生多益英文測驗課程	預估經費 164,000 元 (109TS27)項下支應
2	109.03.04-109.06.30	結合原民家扶中心，辦理基隆地區原民孩童課後照顧班。	
3	109.03.05	召開原青社社員大會	
4	109.03.16-05.31	原住民 pawpaw 鼓製作與節奏開發課程	預估經費 189,800 元 (109TS27)項下支應
5	109.03.24	參與北區原資中心知能研習暨第 3 次工作會議	
6	109.03.27	原住民族學生資源中心諮詢委員會議	
7	109.05.07-08	原民週活動	因受嚴重特殊傳染性肺炎疫情影響，擬暫緩舉辦。

(二)活動規劃

1. 每月辦理慶生會活動，除增進原民學生間情誼外，也協助原民生了解自身祭儀文化，並協助歲時祭儀假申請。
2. 結合本校實就組及原民會辦理原民職涯講座，增進原民生就業軟實力。
3. 參訪原鄉及鄰近大專院校原資中心，增進對自我族群認同感並豐富學生原民文化涵養。

【附件 7】

課外活動指導組工作報告

一、社團輔導

(一)因受新型冠狀病毒引發的肺炎(COVID-19)疫情影響，即日起至 5 月 31 日(日)有關學生舉辦活動為 50 人以上及跨校型活動一律取消或延後舉行，一般社團社課及活動仍可舉辦，但請務必做好衛生防疫工作。另請各社團務必遵守辦理 50 人以下之活動，務必攜帶口罩、測量體溫、門窗打開讓空氣對流，並實施簽到制度，以做好自我監控及落實防禦機制。課指組已於 3 月 19 日(四)公告於課指組網站及於公布欄更新張貼注意事項，提醒務必配合防疫工作進行，確保自身健康安全。

(二)服務性社團輔導

1. 本校校園獅子會已於 4 月 9 日(四)辦理會員大會暨理監事改選會議，共有 18 位會員出席與會，於會議中報告上學期活動辦理成果及經費決算表，並順利選出 9 名理事及 3 名監事，將另召集理監事推選理事長，以利會務交接傳承。
2. 羅浮群於 4 月 25-26 日(六-日)假苗栗泰安鄉古道秘境營區辦理初階野營訓練活動，已提醒社團務必遵守防疫措施，以防疫為優先考量，確保人身安全。

(三)馬祖校區學生輔導

1. 課指組於 4 月 22-23 日(三-四)假馬祖校區召開「馬祖校區學生自治會及社團輔導座談會」，以協助學生社團建立社團營運相關知能與技巧，並於交流過程中達到彼此經驗分享與傳承。
2. 為增進同學間之情誼，強健體魄，培養班級同學之向心力，於 5 月 12-13、15 日(二-三、五)晚間 6 時至 10 時間辦理馬祖三系運動會，安排躲避球、撞球、手足球及桌球比賽，並於 5 月 15 日(五)完賽後邀請張清風校長擔任頒獎人，給予同學勉勵。

(四)志工群輔導

1. 親善大使
親善大使於 3 月 25 日(三)協助辦理「王光祥名譽博士頒獎典禮」活動，共計 8 為團員協助服務工作，俾利推廣校譽。
2. 生態解說群
原訂 4 月 27 日(一)至 5 月 6 日(三)辦理螢火蟲季活動，因受新型冠狀肺炎疫情影響取消。生態解說群另於 FB 粉專辦理螢火蟲網路有獎徵答活動。
3. 工程組
工程組因應疫情，內部訓練教學改以小班制架場傳承進行；3 至 5 月間原則上暫停所有大型活動燈光音響支援服務，週間維持幹部值班辦理常用器材及音響借還服務，以提供小型社團活動及社課使用。工程組仍需維持基本運作及訓練傳承，故於 5 月 1 日(五)至 5 月 3 日(日)辦理第 31 屆工程組招生訓練營，但配合疫情亦限制報名人數於 30 名以內，並採分組教學制以控制實際上課人數及距離。
4. 太鼓團
太鼓團配合育樂館防疫措施，原訂 4 月開始進行社課及培訓，目前暫停團練事宜。

二、畢業生聯誼會輔導事宜

110 級畢業班團照與個人照訂於 4 月 27 日(一)至 5 月 9 日(六)進行為期兩週的拍攝。

三、學生會輔導相關事宜

- (一)本校學生會於 3 月 11 日 108 學年第二學期學生議會第 1 次法規委員會及 3 月 17 日 108 學年第二學期學生議會第 1 次常會決議通過「學生會組織章程」、「學生會行政中心組織法」、「學生議會組織法」、「評議委員會組織法」及「學生會會長暨學生議員選舉罷免法」部分條文修正案，依「國立臺灣海洋大學學生會組織章程」第四十六條之規定報請學校核備，已於 4 月 9 日(四)完成核備程序，並公告於本校電子公布欄及課指組學生自治-法規彙編專區，供本校師生下載閱覽。
- (二)學生會於 4 月 11 日(六)上午 10 時至下午 3 時假第二演講廳辦理「2020 公民事務研習講座」，邀請基隆市林右昌市長及基隆市陳薇仲議員蒞校演講，演講主題分別為：「基隆建設與從政經驗」及「地方新政治？青年回鄉的政治參選之路」，現場約 30 名同學參加，活動圓滿順利。
- (三)學生會於 4 月 30 日(四)晚上 6 時 30 分至 8 時 30 分假第二演講廳辦理「未聞島名-野百合三十週年系列議題講座-勞權提升 | 最低工資法、技職升級」，邀請到國立政治大學的林佳和教授蒞校演講。

四、學生活動中心維護

學生活動中心自 4 月 7 日(一)至 4 月 30 日(四)繼續實行防疫進出管制(4 月 20 日(一)至 4 月 24 日(五)期中考週晚間不開放)，於大門口設置測量體溫站，管制相關措施如下：

- (一)管制時間：上午 9：00~晚上 23：00
- (二)出入口管制：
 - 1.入口：需由學生活動中心大門口，另側門、貴族世家前側鐵門及各逃生門關閉。
 - 2.出口：學生活動中心大門口、側門、2 樓逃生門及 3 樓逃生門。

五、109 級畢業生致詞代表遴選

本案原訂於 4 月 29 日(三)中午 12 時假課指組會議室辦理面試相關事宜，因應新型冠狀病毒肺炎影響，本案擬暫緩辦理，將配合今年度畢業典禮辦理形式彈性調整。

六、109 級畢業生課外學習表現優異獎申請相關事宜

本案受理申請至 4 月 17 日(五)下午 5 時止，對象為曾擔任本校各行政單位志工團體組織、學生會、學生議會、畢聯會、學生社團或系學會正、副之負責人畢業班同學，同時遴選具社團負責人及代表本校參加國內外競賽、或從事志願服務工作等榮譽事蹟之績優榮譽代表授與榮譽綬帶，目前已受理 10 名同學申請。

七、108 學年度學生課外表現優異獎學金申請

本學年度「學生課外表現優異獎學金」自 3 月 18 日(一)起至 4 月 30 日(二)下午 13：00 止受理申請，申請對象設有個人組及團體組，並分「傑出表現」與「服務績優」兩大項目，持續公告並加強宣傳，鼓勵符合條件者踴躍申請。

八、學生會正副會長暨學生議會選舉

109 學年度學生會正副會長選舉暨議員選舉於 5 月 11 日(一)至 5 月 15 日(五)辦理，候選人登記時間至 4 月 20 日(一)截止，應選出學生會正副會長 1 組，學生議

員應選出學生議員 59 席。各活動時程及地點如下：

日期	活動	時間
4/10(五)	公告候選人登記參選資訊	
4/22(三)	公告候選人政見及選舉相關事項	
5/4-8(一-五)	發送小宣	每日中午 12-13 時假學校餐廳週邊
5/7(三)	政見發表會	
5/11(一) -5/15(五)	網路投票選舉	0800-2300
5/16(六)	公告選舉結果	
6 月擇日舉行	宣誓就職	

九、與校長有約座談會

- (一)與校長有約座談會訂於 5 月 13 日(三)晚上 18:00 假行政大樓第一演講廳召開，已發送師長開會通知單。
- (二)學生所提之意見與建議已於 4 月 9 日(四)分送予各相關提問單位。

十、2020 海大海洋日系列活動

本活動訂於 6 月 12 日(五)至 6 月 13 日(六)假海洋夢想基地及小艇碼頭辦理，於 4 月 16 日(四)下午 3 時召開第三次籌備會議，進入活動內容細部規劃協調以及經費確認，並討論因應疫情管制人數及相關配套措施。

十一、教育部教育優先區中小學暑假營隊活動

本案申請受理至 4 月 24 日(五)止，相關申請注意事項以書面轉知服務性社團及公告於電子公布欄、課指組最新消息，另因應新型冠狀病毒(COVID-19)傳染疾病情事影響，本案將依照教育部之相關規定彈性修正辦理。

十二、教育部帶動中小學社團發展計畫

109 年帶動中小學社團發展計畫已於 3 月 2 日(一)開始執行，並配合合作學校新型冠狀病毒(COVID-19)防疫工作。本學期忠孝國小(中醫社、生態解說群)、基隆海事(光畫社、吉他社)、基隆女中(吉他社)、中山高中(管弦樂社)、瑞芳國中(主持團)等 5 校可執行；正濱國小(天文研習社、鋼琴社、樂水社)、安樂國小(足球社)、和平國小(射箭社、國樂社)、八斗國小(博幼社、銳劍社)等 4 校本學期暫緩執行。

十三、109 年全國大專校院學生社團評選暨觀摩活動

- (一)本組已於 3 月 27 日(五)邀請校外評審淡江大學李美蘭老師前來指導並模擬審查 J&C 鋼琴社與樂水社參賽資料。
- (二)「共通性項目」及「社團活動績效」評選資料擬依規定於 4 月 24 日(五)前上傳至指定雲端空間。

十四、109 級畢業煙火燃放

109 級畢業煙火預計於 6 月 11 日(四)假行政大樓頂樓燃放，此次主觀賞地點為 X 型廣場。另配合新冠肺炎防疫工作，當日 X 型廣場周圍以警戒線圍出觀賞區域，並設置單一出入口，人數上限為 400 人，相關出入口及管制點均派人員協助管

制。

十五、109 年校長專款補助學生社團添購器材暨設備

109 年校長補助本校學生社團器材及設備費，設備費為新臺幣 162 萬 8,550 完整，物品費為新臺幣 98 萬 8,312 元整，總計新臺幣 261 萬 6,862 元整。本項業已陸續辦理請購，預計於 6 月底前完成核銷事宜。

十六、課指組兼任助理學習助學金

課指組甲類助學金 3 月份支出日間助理新臺幣 23,765 元整、夜間助理新臺幣 20,886 元整、假日助理新臺幣 11,536 元整，支出共計新臺幣 56,187 元，甲類助學金結餘新臺幣 322,570 整。

十七、學生社團 3 月份行政指導暨授課費

學生社團 3 月份共計 105 個社團申請行政指導費暨授課費，總計新臺幣 220,750 元整。

【附件 8】

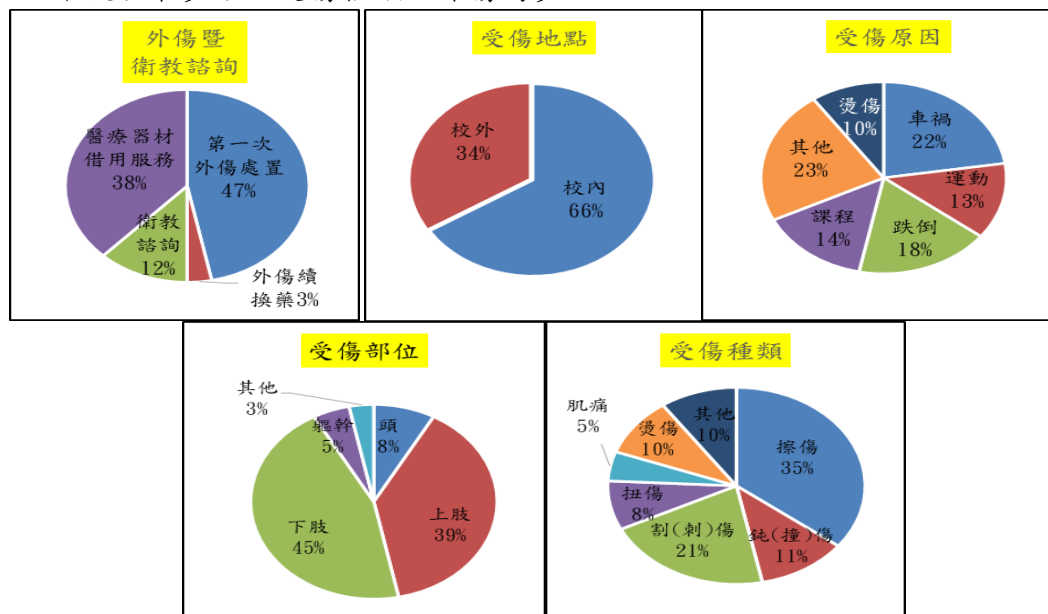
衛生保健組工作報告

敬陳109年4月處務會議-衛保組工作報告

一、醫療保健

(一)外傷暨衛教諮詢服務

1. 由 109 年 3 月 1 日起至 109 年 3 月 31 日止，統計服務計 124 人次，包含外傷處置、衛生教育諮詢及醫療器材借用等項目。
2. 外傷處置之受傷原因包含車禍、運動受傷、跌倒及其它因素等意外；受傷部位以下肢占最多數；受傷種類以擦傷為多。



(二)第一餐廳血壓量測健康服務

於第一餐廳一樓用餐區設置全自動血壓機，提供本校教職員工及學生量測血壓，以供自我健康管理使用。由 109 年 2 月 19 日起至 109 年 3 月 31 日止，統計血壓記錄約 500 人次測量。

(三)外送就醫：統計 109 年 3 月份外送就醫共計 8 人。

系別	原因	就醫院所與處置	後續追蹤
航管系	入境外籍生咳嗽	衛生福利部基隆醫院急診	經胸部 X 光檢查正常、流感快篩陰性、醫師診視後，診為一般感冒，開立藥物後返校。
運輸系	管理期間發燒	三軍總醫院基隆民診處急診室	經胸部 X 光檢查無異常，進行新冠肺炎篩檢，篩檢結果陰性，返校後續自主管理。
養殖系	頭暈、撞傷	三軍總醫院基隆民診處急診室	經抽血、驗尿，休養觀察後，經醫師診視，情況改善後返家休養。
食科系	呼吸喘、胸悶、痛	三軍總醫院基隆民診處急診室	經心電圖、胸部 X 光檢查無異常，休養觀察後，經醫師診視，情況改善後返家休養並安排門診回診。

商船系	車禍	三軍總醫院基隆民診處 急診室	經傷口清理、包紮，施打破傷風針劑，開立藥物後返校。
河工系	氣喘	衛生福利部基隆醫院 急診	經醫師診視、胸部 X 光檢查正常，開立氣喘用藥後返校。
造船系	急性腸胃炎	衛生福利部基隆醫院 急診	經抽血、驗尿、針劑滴注，醫師診視情況改善，開立藥物後返校。
法政系	肩脫臼	三軍總醫院基隆民診處 急診室	經診視予全身麻醉接回脫臼關節，待麻醉藥退去後，醫師診視情況復原後返校。

二、傳染病防制

(一) 新冠肺炎

1. 全校旅遊接觸史調查(109 年 2 月起至 3 月 23 日截止)

- (1) 教職員工填報共計 523 筆資料。
- (2) 本國籍學生數 7,837 人，填報 4,797 人，填答率 61.2%。(日間部大學人數 5,245 人，計 3,523 人填報，填答率 67.2%；碩班人數 1,266 人，計 688 人填報，填答率 54.3%；博班人數 266 人，計 118 填報，填答率 44.4%；在職生 1,060 人，計 468 填報，填答率 44.2%)。

2. 清明連假旅遊調查(109 年 4 月 2 日至 4 月 5 日)

- (1) 至國家警報 11 處旅遊景點者：學生 129 名，配合 4 月 6 日至 4 月 12 日居家自主管理不上課不入校，若 4 月 13 日無症狀者可返校持續戴口罩加強防護至 4 月 9 日。職員工 2 名，4 月 7 日至 4 月 10 日得專案簽准後居家遠距辦公，亦得自假居家自主管理；教師 4 名，4 月 7 日至 4 月 12 日先行停課一週自行擇期補課，若 4 月 13 日無症狀者可返校持續戴口罩加強防護至 4 月 19 日。
- (2) 至特別擁擠地方且密切不特定人多密集地點；學生 198 名，教職員工 15 名，4 月 7 日至 4 月 19 日自主健康管理，戴口罩、避免至公共場所、多洗手並注意自身健康狀況。

3. 疫情監測及健康管理

- (1) 依疫情指揮中心指示及本校相關防疫規定，請教職員工及學生有旅遊或接觸史者主動通報，並下載自主健康管理紀錄表，進行 14 天健康管理紀錄，完成紀錄者學生請送交系辦，教職員工請送交衛保組。
- (2) 於 109 年 3 月 19 日後入境者「居家檢疫」14 日再加「自主管理」7 日後才可入校辦理請假，期間請勿進校或與同學等人直接接觸。入境者，請主動提供「居家檢疫單」以電子郵件方式寄給衛保組，並進行網頁「旅遊接觸通報」。
- (3) 非居家檢疫、隔離或自主健康管理者，若出現發燒(腋溫 $\geq 37.5^{\circ}\text{C}$ ；耳溫 $\geq 38^{\circ}\text{C}$)或呼吸道症狀(流鼻水、鼻塞、咳嗽及呼吸困難)等，請戴口罩自行就，並填報本校「非 14 天健康監測發燒通報」。
- (4) 倘與居家檢疫同住者，校方會提高防疫措施，主動通知接觸者配合自主健康管理 14 日不上課不入校。
- (5) 針對需居家檢疫及自主管理者提供防疫包(含體溫計、紀錄表、香皂及衛生教育注意事項)。

(6)在交談及上課時保持適當的社交距離(室外 1 公尺、室內 1.5 公尺)，若無法維持此距離，就需全面配戴口罩。

(7)電梯加強張貼公告，要求搭乘電梯戴口罩、不交談。

3. 防疫物資

(1)額溫槍、酒精、口罩及漂白水等皆在安全存量。

(2)紫外線滅菌機：校統籌款購置紫外線滅菌機共 4 臺，業已分送男一宿舍、女一宿舍、男二宿舍及男三女二宿舍使用管理。

4. 健康管理追蹤

(1)自主健康管理及居家檢疫：109 年 2 月 17 日至 3 月 17 日止，學生計 43 名配合 14 日不上課，教職員工計 12 名配合管理 14 日，皆已完成管理期程無異常。

(2)境外入境居家檢疫：

A. 109 年 3 月 18 日至 4 日 16 日境外入境居家檢疫者計 30 名，多為臺生於境外交換學習與實習因境外疫情嚴峻返臺，1 名教師。

B. 19 名已完成居家 14 日自主 7 日共 21 日管理期程，其中 6 名已至衛保組報到並入校上課。

(3)非檢疫者有呼吸道症狀疑似新冠肺炎採檢者：

A. 109 年 3 月 15 日 1 名(陰性)自主健康管理 3 月 17 日解除。

B. 109 年 3 月 17 日 1 名(陰性)自主健康管理 4 月 03 日解除。

C. 109 年 3 月 18 日 1 名(陰性)自主健康管理 3 月 24 日解除。

D. 109 年 3 月 25 日 1 名(陰性)自主健康管理 4 月 10 日解除(住校外)。

E. 109 年 4 月 1 日 1 名(陰性)自主健康管理 4 月 16 日解除(住宿舍僑外生)。

F. 109 年 4 月 6 日 1 名(陰性)自主健康管理預 4 月 21 日解除(住宿舍僑外生)。

G. 109 年 4 月 7 日 1 名(陰性)自主健康管理預 4 月 22 日解除(住校外)。

H. 109 年 4 月 8 日 1 名(陰性)自主健康管理預 4 月 23 日解除(住校外)。

I. 109 年 4 月 12 日 1 名(陰性)自主健康管理預 4 月 27 日解除(住院中)。

(二)肺結核防制：個案(列案號 20191009-A)接觸者 4 名配合 3 個月後再次進行胸部 X 光檢查，於 109 年 3 月發給胸部 X 光檢查單，1 名受檢結果無異常，2 名辦理休學，1 名出國。配合衛生主管機關進行防制措施，對於個案持續給予關懷與追蹤。

(三)麻疹、季節性流感及病毒性腸胃炎：配合衛生主管機關進行防制措施，衛生教育資訊於網頁及各宿舍區張貼公告宣導。

(四)水痘防制：個案(列案號 20200305-A)已痊癒返校就學，監測接觸者自我健康管理 21 日至 109 年 3 月 26 日止，無接觸者患病情況，辦理結案，持續配合衛生主管機關進行防制措施，衛生教育資訊於網頁及各宿舍區張貼公告宣導。

(五)非洲豬瘟：於網頁、餐廳及宿舍張貼宣導非洲豬瘟相關防疫資訊，強調境外帶入肉品將重金懲處，持續配合衛生主管機關相關防制措施。

(六)登革熱、茲卡及屈公病防制：加強宣導防蚊措施及宿舍周遭環境「巡、倒、清、刷」，持續配合衛生主管機關進行防制措施。

三、餐飲衛生管理

(一)餐具抽查檢驗：本校 109 年 3 月份餐廳餐具衛生檢查抽檢 30 件檢體，檢查澱粉、脂肪及清潔劑殘留等項目，初檢共 90 項次，初檢全數通過。

- (二)餐飲衛生檢查：本校 109 年 3 月餐飲場所衛生稽查計 42 家次，輔導改善 15 家次。
- (三)油炸油檢測：本校 109 年 3 月份抽驗油炸油品質檢測(正常油炸分析儀<24 或酸價<2.0)計 25 家次，不合格 0 家次，合格率 100%。

四、因應嚴重特殊傳染性肺炎餐飲管理事項

- (一)因應中央疫情指揮中心規範社交距離室內 1.5 公尺，若無法維持社交距離需配戴口罩，於 109 年 4 月 7 日起實施下列防疫措施：
 - 1. 餐廳座位安排採用梅花座，單向座位減少飛沫傳染風險。
 - 2. 要求規劃自助餐夾菜動線。
 - 3. 教職員生點餐、自助餐夾菜及排隊時必須配戴口罩。
 - 4. 鼓勵自備環保餐盒及外帶，多利用餐點預訂服務。
- (二)加強餐廳防疫措施宣導，於行政資訊網、餐飲資訊網、本校 FB 社團、本組 FB 粉絲頁等網站發布公告，並寄發郵件提醒教職員生配合。
- (三)為減緩梅花座位導致餐廳來客減少之衝擊，第一餐廳增設戶外座位區，並設置戶外便當購買攤位，鼓勵學生購買學生餐廳便當，本組加強督導戶外便當攤位販售之衛生安全。