

國立臺灣海洋大學 111 學年度第 1 學期 學生事務會議紀錄

時間：111 年 10 月 19 日(星期三)中午 12 時 10 分

地點：第二演講廳

主席：莊副校長季高

紀錄：賴品劭

出席人員：如簽到單

一、主席致詞：(略)

二、學務處工作報告

- (一)住宿輔導組報告(詳如書面資料，附件二，第 3 頁)
- (二)校安中心報告(詳如書面資料，附件二，第 6 頁)
- (三)諮商輔導組報告(詳如書面資料，附件三，第 8 頁)
- (四)生活輔導組報告(詳如書面資料，附件四，第 14 頁)
- (五)課外活動指導組報告(詳如書面資料，附件五，第 20 頁)
- (六)衛生保健組報告(詳如書面資料，附件六，第 23 頁)

※會議討論及主席決議：

- 一、防疫期間，於教室上課時，請老師提醒同學都要戴好口罩。
- 二、本校為 110 年推動健康促進之績優學校，獲得教育部肯定，建議未來在成果計畫書中也可以加上國防醫學院在本校健促相關活動成果，展示本校特色。
- 三、學生完成請假後，也主動告知老師請假事宜。
- 四、若學生參加校隊活動請公假，體育室會主動提供同學校隊證明及公文來函，供同學作為教學務系統請假佐證資料。

三、提案討論

提案一

提案單位：生活輔導組

案由：修正「國立臺灣海洋大學遺失物處理辦法」部分條文，提請審議。

說明：

- 一、為增列拾獲物拍賣及捐贈所得專款使用用途，擬修正本辦法部分條文。
- 二、本案業經111年6月15日110學年度第2學期第5次學生事務處處務會議修正通過。
- 三、檢附修正條文對照表及現行條文（如附件七 第27頁）。

決議：照案通過。

※ 檢附修正後條文(如附件七之一 第 29 頁)

提案二

提案單位：課外活動指導組

案由：擬修正「國立臺灣海洋大學學生社團活動實施辦法」第44條條文，提請審議。

說明：

- 一、配合教育部「全國大專校院學生社團評選暨觀摩活動」所用之詞語，擬修正本辦法第44條文字。

二、本案業經111年10月5日111學年度第1學期第3次學生事務處處務會議通過。

三、檢附修正條文對照表及現行條文（如附件八 第30頁）。

決議：**照案通過。**

※ 檢附修正後條文(如附件八之一 第 34 頁)

提案三

提案單位：課外活動指導組

案由：擬修正「國立臺灣海洋大學學生社團辦公室管理規則」部分條文，提請審議。

說明：

一、為配合教育部「全國大專校院學生社團評選暨觀摩活動」所用之詞語，擬修正本規則部分文字。

二、本案業經111年10月5日111學年度第1學期第3次學生事務處處務會議通過。

三、檢附修正條文對照表及現行條文（如附件九 第37頁）。

決議：**照案通過。**

※ 檢附修正後條文(如附件九之一 第 42 頁)

提案四

提案單位：課外活動指導組

案由：擬修正「國立臺灣海洋大學學生社團組織規則」部分條文，提請審議。

說明：

一、配合教育部「全國大專校院學生社團評選暨觀摩活動」所用之詞語，擬修正本規則部分文字。

二、本案業經111年10月5日111學年度第1學期第3次學生事務處處務會議通過。

三、檢附修正條文對照表及現行條文（如附件十 第44頁）。

決議：**修正後通過（修正部分以黃底表示）。**

※ 檢附修正後條文(如附件十之一 第 48 頁)

提案五

提案單位：生活輔導組

案由：擬修正「國立臺灣海洋大學學生請假規則」部分條文，提請審議。

說明：

一、為配合本校「教學務系統」學生請假，部分假別審核功能自111學年度第1學期改以線上方式審核，擬修正相關申請作業規定。

二、本案業經111年10月5日111學年度第1學期第3次學生事務處處務會議通過。

三、檢附修正條文對照表及現行條文(詳如附件十一 第50頁)

決議：**修正後通過（修正部分以黃底表示）。**

※ 檢附修正後條文(如附件十一之一 第 56 頁)

四、臨時動議：**無。**

五、散會：**下午 13 時 40 分。**

附件一、住宿輔導組工作報告

(回工作報告)

《簡報資料》

111學年度第1學期學生事務會議 住宿輔導組報告

報告人：住輔組組長 高聖龍

日期：111年10月19日

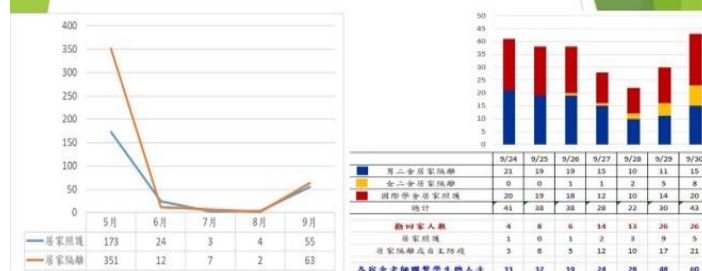
簡報大綱

- 一、住宿生居家照護、居家隔離服務
- 二、宿舍重大修繕
- 三、校外弱勢學生租金補貼

一、住宿生居家照護、居家隔離服務

- (一) 嚴格要求佩戴口罩，進入宿舍需量測體溫。
- (二) 確診及居家隔離者，由學校協助返家為原則；如無法返家者，依學校安排指定處所隔離。
- (三) 自主健康管理者於原寢室住宿，並於共用浴廁張貼專用標籤，以降低交叉感染風險。
- (四) 宿舍加強公共區域消毒，並提供消毒用品予有需求的住宿生使用。

自111年5月至111年9月29日止，住宿生居家照護共計259名，居家隔離共計435名，詳如下圖表：



二、重大修繕

- (一) 女一舍耐震補強工程，已於8月中完成修繕。
- (二) 男三女二舍熱水鍋爐汰舊換新招標案，於9月16日驗收完成。
- (三) 男三女二舍防水工程，頂樓進度落後，營繕組已加緊催促廠商盡速完成。

三、校外弱勢學生租金補貼

- ◆申請資格：
符合低收入戶、中低收入戶或獲大專校院弱勢學生助學計畫助學金補助之學生。
- ◆申請時間：
學生需於111年10月20日前提出申請。

◆補助金額：

每人每月補貼租金如下表，上學期為8月至隔年1月，下學期為2月至7月，每學期以補助6個月為原則。

學生租賃地所在縣市	每人每月補貼金額	學生租賃地所在縣市	每人每月補貼金額
臺北市	3,000元	新北市	2,400元
桃園市	2,400元	臺中市	2,400元
臺南市	2,200元	高雄市	2,200元
表列以外其他縣市	2,000元	金門縣、連江縣	2,000元

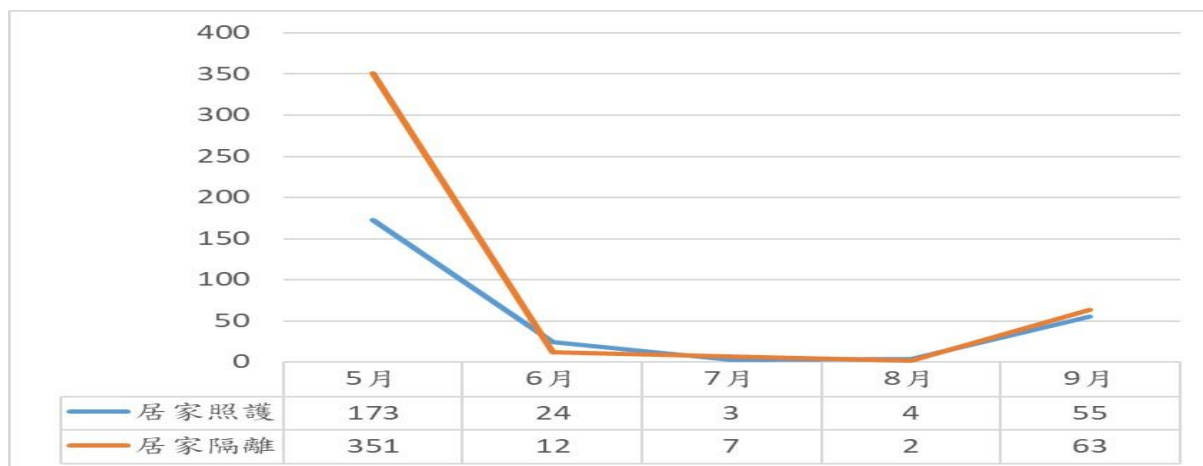
報告結束
敬請指教



《工作報告》

一、重點彙報

1. 住宿生居家照護、居家隔離：自 111 年 5 月至 111 年 9 月 29 日止，住宿生居家照護共計 259 名，居家隔離共計 435 名，詳如下圖表：



2. 校內確診住宿生及未確診之居家隔離住宿生由學校協助返家居家照護或居家隔離為原則；如無法返家隔離者，由學校安排指定處所隔離。
 - (1)輕症確診個案：以暫時移宿至國際學舍或集中檢疫所為原則。
 - (2)密切接觸者之居家隔離：以安排於校內單一隔離樓層為原則。
 - (3)自主健康管理者安排於原住宿寢室進行自主健康管理，並於共用浴廁張貼專用標籤，以降低交叉感染之風險。

二、防疫調度整備相關費用

1. 本校向教育部申請「防疫調度整備維運照護/隔離宿舍作業費用及加班費」補助款經費新臺幣 129 萬元(全數為經常門)，教育部同意照撥。
2. 上開經費之人事費 55 萬元得自 111 年 1 月 1 日起編列，業務費 74 萬元得自 111 年 4 月 26 日起支應。
3. 補助經費執行期程至 111 年 12 月 31 日止。依教育部期限於 112 年 2 月底前檢附「經費收支結算表」報部辦理核結事宜，如有結餘款，全數繳回教育部。

三、學生宿舍幹部急救教育訓練

111 學年度學生宿舍幹部急救教育訓練於 111 年 9 月 5 日假學生活動中心 B01 教室辦理完畢，由衛保組協助聘任講師進行急救教育訓練，含 AED、CPR 與簡易包紮訓練。

四、學生宿舍自治會座談會

1. 本學期學生宿舍自治會座談會於 111 年 9 月 14 日(三)下午 5 時 30 分假行政大樓第二演講廳辦理完畢。
2. 應到 47 人(含生自會幹部、學生會會長及學生議會議長)，實到 36 人，出席率 76.6%。
3. 本次修正「國立臺灣海洋大學學生宿舍住宿費收退費辦法」部份條文，經討論後照案通過，續送學生宿舍輔導委員會會議審議。

五、學生宿舍輔導委員會

1. 「111 學年度第 1 學期學生宿舍輔導委員會會議」業於 111 年 9 月 29 日(四) 下午 12 時 10 分假行政大樓 4 樓會議室辦理完畢。
2. 應到 25 人，實到 25 人，出席率 100%。
3. 修正「國立臺灣海洋大學學生宿舍住宿費收退費辦法」部份條文，經審議後照案通過，

續送行政會議審議。

六、弱勢學生校外住宿租金補貼

1. 為協助弱勢學生順利就學，教育部訂定「大專校院弱勢學生助學計畫-校外住宿租金補貼」。
2. 申請資格：符合低收入戶、中低收入戶或大專校院弱勢學生助學計畫助學金補助資格學生(惟低收入戶學生本校提供校內免費住宿，不予補助)。
3. 申請時間：111 年 10 月 20 日前，逾期不予受理。
4. 補助金額：賃居於基隆市之學生，每人每月補貼新臺幣 2,000 元租金。每學期以補助 6 個月為原則。上學期補貼 8 月至隔年 1 月，惟需依租賃契約實際的起迄日計算。

七、溫馨餐點情

本學期期中考溫馨餐點情擬於 111 年 11 月 1 日(星期二)晚間 8 時 30 分辦理。由宿舍輔導老師與生自會幹部於各宿舍內分發限量溫暖餐點，表達關懷之意，為期中考加油。

八、111 學年度第 1 學期床位清查

基於公共安全考量，特查核住宿學生冒名頂替床位、是否違反住宿規定及檢視住宿用電安全(查核違規物品)，預定於 111 年 11 月 14 日至 11 月 17 日辦理。

九、住輔組重大修繕

1. 男三女二舍熱水鍋爐汰舊換新，於 9 月 16 日驗收完成。
2. 各宿舍維修金額統計：111 年 1-9 月本組經費使用狀況如下表(業務費與設備費 363 萬 2,932 元；冷氣專款 19 萬 1,366 元；防疫相關經費 65 萬 2,381 元)

經費來源	類別	女一舍	男一舍	男二舍	男三女二舍	國際學舍	合計(元)
業務費、設備費	累積修繕金額	277,209	675,558	619,166	1,193,919	57,380	2,823,232
	共同項目	含全年度鍋爐保養費、電視公播費、消毒作業、五金用品及辦公室經費與專案活動支出、防疫工作…等支出					809,700
冷氣專款	累積修繕金額	2,592	79,702	69,410	6,432	30,800	188,936
	各宿舍共同項目	冷氣儲值-悠遊卡交易手續費					2,430
防疫經費	各宿舍共同項目	衛保組補助-洗衣用彩色漂白水 校統籌補助-住宿生餐費與防疫需要 校統籌補助學務處授權-餐飲費、雜支					652,381

附件二、校安中心工作報告

(回工作報告)

《簡報資料》

教育部校園安全及災害事件通報作業

校安中心
林宜虹 主任

教育部校安通報類別—八大類、44項、151事件種類

附件一 校安通報事件類別、屬性及各類一覽表

類別	一、意外事件	二、安全維護事件	三、暴力事件與霸凌行為	四、性騷擾事件	五、性侵害及少年性侵犯(性)	六、天然災害事件	七、其他事件	八、其他事件
事件	1. 意外事件 2. 安全維護事件 3. 暴力事件與霸凌行為 4. 性騷擾事件 5. 性侵害及少年性侵犯(性) 6. 天然災害事件 7. 其他事件 8. 其他事件	1. 意外事件 2. 安全維護事件 3. 暴力事件與霸凌行為 4. 性騷擾事件 5. 性侵害及少年性侵犯(性) 6. 天然災害事件 7. 其他事件 8. 其他事件	1. 意外事件 2. 安全維護事件 3. 暴力事件與霸凌行為 4. 性騷擾事件 5. 性侵害及少年性侵犯(性) 6. 天然災害事件 7. 其他事件 8. 其他事件	1. 意外事件 2. 安全維護事件 3. 暴力事件與霸凌行為 4. 性騷擾事件 5. 性侵害及少年性侵犯(性) 6. 天然災害事件 7. 其他事件 8. 其他事件	1. 意外事件 2. 安全維護事件 3. 暴力事件與霸凌行為 4. 性騷擾事件 5. 性侵害及少年性侵犯(性) 6. 天然災害事件 7. 其他事件 8. 其他事件	1. 意外事件 2. 安全維護事件 3. 暴力事件與霸凌行為 4. 性騷擾事件 5. 性侵害及少年性侵犯(性) 6. 天然災害事件 7. 其他事件 8. 其他事件	1. 意外事件 2. 安全維護事件 3. 暴力事件與霸凌行為 4. 性騷擾事件 5. 性侵害及少年性侵犯(性) 6. 天然災害事件 7. 其他事件 8. 其他事件	1. 意外事件 2. 安全維護事件 3. 暴力事件與霸凌行為 4. 性騷擾事件 5. 性侵害及少年性侵犯(性) 6. 天然災害事件 7. 其他事件 8. 其他事件

依法規通報-24小時內
一般通報-72小時

教育部基北宜資源中心群組



3

教育部基北宜資源中心群組



4

教育部基北宜資源中心群組



5

先知快報 有報有保庇



6

《工作報告》

一、校園安全狀況

1. 8、9 月新冠肺炎確診教職員工生，通報計 697 人。(資料時間：111 年 8 月 1 日-10 月 3 日)
2. 111-1 學期 8-10 月份，校安事件總計 7 件；情緒疏導 2 件、疾病照料、火警、霸凌、性騷擾、詐騙各 1 件。(資料時間：110 年 8 月 1 日-10 月 3 日)
3. 分析意外狀況事件
 - (1) 情緒疏導
 - A. 8 月 15 日，○系○生向諮輔組反映有憂鬱情形，意圖自傷。
 - B. 9 月 5 日，○系○生 2 月時遭胞弟威脅要殺害該生，令該生恐懼。
 - (2) 疾病照料：9 月 19 日，○系○生過度換氣，由救護車送三總正榮院區急診。
 - (3) 火警：8 月 9 日，食科系 204 實驗室冰箱插座電線走火。
 - (4) 霸凌：9 月 19 日，○系○生疑似霸凌案件送件申請。
 - (5) 性騷擾：9 月 22 日，○系○生疑似性騷擾案。
 - (6) 詐騙：9 月 23 日，○系○生於社群網站受騙。

二、藥物濫用及菸害防制宣導

1. 8-10 月份執行校園巡查 81 人次，柔性勸導違規抽菸計 9 人次。
2. 9 月 7 日新生入學教育週，實施防制學生藥物濫用宣導，計 1,208 參加。
3. 9 月 7 日轉、復學生輔導會議，實施防制學生藥物濫用宣導，計 20 參加。
4. 111-1 學年度防制學生藥物濫用講座，預訂於 10 月 18 日邀請基隆市衛生局專業講師蒞校宣導。

三、交通安全教育

1. 9 月 7 日新生入學教育週，實施交通安全教育宣導，計 1,208 參加。
2. 9 月 7 日轉、復學生輔導會議，實施交通安全教育宣導，計 20 參加。
3. 8-10 月份發佈交安報報：「轉彎請打方向燈」等 3 則。

四、僑生、港澳生輔導

1. 8-10 月份共協助 529 人次僑生辦理相關事宜，包括：工作證申請相關事宜(50 位)、居留證延期(62 位)、健保卡申請(80 位)、舊生返臺就學(96 位)、至僑先部接新生(6 位)、衛福部入境防疫管制確認人數(235 位)。
2. 10 月 1、2 日，111 學年度僑生迎新活動，假新店文山農場辦理完畢。
3. 10 月 6 日，111 學年度僑生新生輔導講習，假第二演講廳辦理。

五、校安通報公告：8-10 月宣導計資料計「女兒赴柬埔寨打工遭囚」、「海外打工詐騙手法」等 6 件。

六、學生兵役：

1. 111-1 學期學生兵役緩徵申請 634 人次、緩徵延長修業年限申請 351 人次，於 10 月 12 日前完成。儘後召集第 2 款申請、儘召延長修業年限申請 10 月 16 日前完成申辦。
2. 8-10 月份辦理緩徵原因消滅申請 29 人次、儘後召集第 2 款原因消滅 33 人次，總計 254 人次。

附件三、諮商輔導組工作報告

(回工作報告)

《簡報資料》



《工作報告》

一、110學年第2學期諮商輔導組工作報告

1. 心理衛生三級預防-個別諮商：本學期截至9月30日止，個別諮商共計117人次(諮商個案人數，共計52位)、個別關懷共計4人次、個管共計38人次。個別諮商主訴議題人次統計表詳如表一、各學院個別諮商來談人次統計表詳如表二。

表：個別諮商主訴議題人次統計表

議題	精神情緒	家庭關係	愛情關係	人際關係	自我探索	課業學習	生涯發展	生活適應	其他	危機狀況	生理健康	性別議題	總計
總計	36	16	15	14	12	9	5	5	3	2	0	0	117
百分比(%)	30.77%	13.68%	12.82%	11.97%	10.26%	7.69%	4.27%	4.27%	2.56%	1.71%	0%	0%	100%

表：各學院個別諮商來談人次統計表

單位	生科	海運	海資	電資	工	人社	法政	教職員	總計
人次	29	27	18	17	15	7	3	1	117
百分比(%)	24.79%	23.08%	15.38%	14.53%	12.82%	5.98%	2.56%	0.85%	100%

2.111 學年大一學習促進課程辦理情形

- (1)111 年 9 月 5 日心理健康日施測「大學生心理健康量表」，並宣導性別平等教育與諮輔資源，以學院為單位，共 6 場次，受測人數計 1,197 位。
- (2)111 學年大一學習促進課程由教務處教學中心、實習暨就業輔導組、圖資處參考諮詢組及學務處諮輔組共同開課，課程採取實體或非同步遠距教學方式，說明如下：
- A. 圖資處：開啟圖書館的旅程－認識圖書館，業於 9 月 2 日辦理完畢，共辦理 6 場次，總計 787 人次參與。
- B. 諮輔組：心理測驗如是說，9 月 6 日至 10 月 30 日進行心理健康測驗結果解釋暨自殺防治宣導，共計 15 場次(依據各系需求，部分班級採非同步遠距教學)。
- C. 實就組：未來何趣何從－職涯發展與規劃，9 月 6 日至 10 月 7 日共計 27 場次。
- (3)111 學年度日間部大一新生受測情形：因新冠病毒相關隔離政策，部分學生暫無法受測，截至 111 年 10 月 3 日止，總計 1,407 人次受測，受測率 96.24%，本組持續追蹤聯繫未受測者。

學院	受測人數	總人數	施測率
生科學院	260	266	97.74%
電資學院	312	324	96.30%
海運學院	436	464	93.97%
海洋法政學院	23	23	100.00%
工學院	254	258	98.45%
海資院	91	95	95.79%
人社院	32	32	100.00%
總計	1,407	1,462 ^註	96.24%

註：截至 111 年 10 月 3 日止，總註冊人數為 1,462 人。

- (4)學士後新生受測情形：針對商船及輪機系學士後新生進行心理健康篩檢，本學年學士後新生計 117 位，截至 111 年 10 月 3 日止，共計 86 位受測，受測率 73.5%，本組持續追蹤聯繫未受測者。
- (5)進修部新生受測情形：針對進修部新生進行心理健康篩檢，本學年進修部新生計 94 位，截至 111 年 10 月 3 日止，計 42 位受測，施測率為 44.68%，本組持續追蹤聯繫未受測者。
3. 志工培訓業務：小太陽志工團為本組輔導志工暨學生與本組之橋樑，本學期辦理 1 場次期初大會、4 場次成長團體、2 場次輔導專業課程培訓、2 場次輔導志工技能培訓、1 場次校外志工服務及協助本組辦理心理健康日相關活動，並持續辦理相關服務工作，使其學習輔導相關知能，以落實輔導種子之功能。

4. 新生普測輔導關懷

(1)111 學年度於 111 年 9 月 5 日施測大專校院學生心理健康關懷量表，截至 9 月 30 日止，篩檢出 173 位疑似高關懷名單(未含補測)，由諮商輔導組進行關懷。

(2)諮輔組首次電話關懷後，預計班導師於 11 月收到所有測驗結果及篩選後需協助關懷的追蹤名單，由班導師、系主任、院長填寫系所晤談紀錄表，追蹤資料完整後回覆諮商輔導組統一彙整。

5. 二分之一學分數不及格學生追蹤關懷：111-1 學期之關懷，擬於收到教務處提供之二一學生名單後，比對 109-2、110-1、110-2 連續三學期二一名單，針對連續三學期二分之一學分不及格之學生進行懷。

6. 轉復學生輔導

(1)111 學年第 1 學期轉學生計 36 位(復學生人數至 10 月 15 日後始能確定)。

(2)111 年 9 月 7 日辦理「轉學生校園資源簡介暨輔導座談會」，邀請校內行政單位介紹相關資源，並進行心理健康篩檢暨自殺防治宣導，計 24 位轉學生參與。

(3)111 年 10 月 26 日辦理「轉復學生輔導座談會」，邀請復學生及未受測之轉學生進行「大專院校學生心理健康關懷量表」。

(4)受測情形：截至 111 年 10 月 3 日止，共計 24 位轉學生受測，受測率 66.67%，本組持續聯繫未受測之轉復生。

(5)追蹤關懷情形：總量表或自傷意圖分量表達百分等級 90 以上者，即為疑似高關懷族群，由本組心理師電聯邀請至本組面談。截至 111 年 10 月 3 日止，轉學生高關懷共計 2 位。

7. 生涯諮輔週活動：111 學年度第 1 學期擬辦理 1 場講座，1 場工作坊：

項次	時間	講座名稱	參加對象 與人數	講師	地點
1	111 年 11 月 22 日 上午 8 時 20 分至 上午 10 時 10 分	不論性別，都可以 做自己喜歡的事!	全校學生 (預計 30 人)	陳瑩書 心理師	行政大樓 第二演講廳
2	111 年 11 月 24 日 下午 6 時至下午 9 時	工作坊:今晚我想 來點...生涯探索!	全校學生 (預計 8-12 人)	姚文婷 心理師	諮商輔導組 團體室

8. 生命教育推廣工作：為提升本校師生自我傷害事件處遇知能，規劃辦理 1 場學生宣導講座、11 場班級座談會、1 場輔導種子培訓、1 場導師輔導知能活動、1 場輔導人員增能工作坊，詳如下表。

項次	時間	講座名稱	參加對象	參與人次
1	111 年 9 月 6 日 至 111 年 10 月 6 日	班級座談-商船系、文創系、海洋系、海洋生技系、造船系、養殖系、資工系、生科系、電機系、環漁系、法政系	本校學生	547 (法政系尚未辦理)
2	111 年 9 月 7 日	校園資源簡介暨輔導座談會- 自殺防治守門人宣導	本校 轉學生	24
3	111 年 10 月 19 日	輔導種子培訓	輔導志工暨 輔導股長	30(預計)
4	111 年 10 月 26 日	轉復學生輔導座談會	本校 轉復學生	50(預計)
5	111 年 11 月 3 日	導師輔導知能活動- 危機個案之處遇與系統合作	本校 教職員工	20(預計)

6	111 年 11 月 5 日	我的孩子怎麼了！？--親職教養座談會	海大附中及本校家長	30(預計)
7	111 年 11 月	輔導人員增能工作坊	本校輔導人員	10(預計)

9. 「心中有愛，性別無礙」校園性騷擾、性侵害或性霸凌防治特色主題計畫：為打造一性別友善、無性別歧視與性別暴力之校園環境，向教育部申請以「心中有愛，性別無礙」為主題之校園性騷擾、性侵害或性霸凌防治特色主題計畫。111 年獲教育部申請補助新臺幣 252,000 元，本學期辦理 32 場次大一新生心理測驗暨專題演講(含實體、同步及非同步遠距教學進行)、1 場次專題講座、1 場次輔導種子培訓課程)。

二、性別平等教育推廣：111 學年度第 1 學期性別平等教育活動，擬結合特色主題計畫相關活動辦理，以落實宣導性別平等之相關知能。

三、110 學年度三好校園實踐學校計畫

1. 本校申請公益信託星雲大師教育基金辦理之「第十二屆三好校園實踐學校」業經審查通過，核定部分補助新臺幣 8 萬元整。
2. 藉由多元設計之服務系列活動，實踐校園品格教育，打造微笑友善城市，延續品德教育之廣度及深度。

四、導師業務

1. 全校導師座談會

- (1)業於 111 年 9 月 14 日(星期三)12 時 10 分假行政大樓第二演講廳辦理「新生導師座談會」，主題為「資源教室簡介」、「大一學習促進課程」介紹。
- (2)本次應到導師(含教官及校安人員)為 70 位，實到導師(含教官及校安人員)為 41 位，整體滿意度 97%(非常滿意 65%，滿意 32%)。

2. 全校導師座談會

- (1)為落實校園心理衛生三級預防，增進學生心理健康，提供完善輔導與危機預防機制，擬於 111 年 11 月 2 日(星期三)中午 12 時 10 分假行政大樓第一演講廳舉行全校導師座談會。
- (2)本次座談會主題為「校園性平事件案例研討」，邀請吳文君律師主講。
3. 關懷轉學生：班級導師或指導教師名單尚待系所回覆中，待本組彙整完畢後，擬於 10 月 31 日前請導師多加關懷，並告知導師，學生之基本資料，可至「教學務系統\導師工作-班級系統\查詢導生資料」查詢。
4. 學生班級活動費：學生班級活動費為「學年度」之經費，惟主計室核銷為「年度」，111 年度之學生班級活動費，將於 111 年 10 月先撥入專帳；至於 112 年度之學生班級活動費，將於 112 年 1 月撥入。

五、班級業務

1. 班會次數統計

- (1)依本校教師擔任導師辦法第 4 條規定，導師每學期至少參與 2 次班會。
- (2)111 學年度第 1 學期班會召開次數，截至 111 年 10 月 4 日止，統計如下表。

學院	科系	班級數	應開班會次數	已開班會次數	系達成率(%)	院達成率(%)
海運學院	商船系	8	16	4	25%	18.75%
	航管系	8	16	2	12.5%	
	運輸系	8	16	3	18.75%	
	輪機系	8	16	2	12.5%	
	經管系	4	8	1	12.5%	

	觀光系	4	8	3	37.5%	
生科院	食科系	8	16	7	43.75%	27.08%
	養殖系	8	16	1	6.25%	
	生科系	4	8	4	50%	
	海洋生技學士學位學程	4	8	1	12.5%	
海資院	海洋系	4	8	2	25%	18.75%
	環漁系	4	8	1	12.5%	
工學院	河工系	8	16	5	31.25%	22.91%
	機械系	8	16	3	18.75%	
	造船系	4	8	2	25%	
	海洋工程學士學位學程	4	8	1	12.5%	
電資學院	電機系	8	16	5	31.25%	33.33%
	資工系	8	16	3	18.75%	
	通訊系	4	8	5	37.5%	
	光電系	4	8	3	37.5%	
人社院	文創系	4	8	0	0%	18.76%
	師培中心	4	8	3	37.5%	
法政學院	法政系	4	8	0	0%	0%
進修部	科系	班級數	應開班會次數	已開班會次數	系達成率(%)	部達成率(%)
進修學士班	食科系	4	8	1	12.5%	12.5%
	航管系	12	24	3	12.5%	

六、資源教室

1. 提報鑑定狀況

(1)110 學年度第 2 梯次提報鑑定共計 23 位學生提出申請，全數通過鑑定。

(2)111 學年度第 1 梯次共計 2 位學生申請提報鑑定，業已發文予國立臺北教育大學特殊教育中心。

2. 111 年度學生住宿調查

(1)資源教室共有 75 位特教生，本學期住宿學生共計 26 位。

(2)111 年 12 月 16 日開始 112 學年度保留床位申請，屆時輔導員將提醒學生若有住宿需求則留意申請時效。

3. 特殊教育學生概況

(1)111 學年第 1 學期特教生共計 75 位，包含大學部(含進修部)68 位、研究所(含博士)7 位。

(2)特教生的前 3 大特教類別分別為：自閉症、學習障礙、肢體障礙。其中自閉症佔總體的 49%。

4. 特教生接受服務情況

(1)課業輔導：6 個科目，共計 96 小時。

(2)同儕輔導員：3 位。

(3)輔具借用：1 位(肢障)。

(4)交通費補助：1 位。

5. 課業輔導申請審查會議：依據「國立臺灣海洋大學學務處諮商輔導組資源教室課業輔導申請要點」之規定，召開課業輔導申請審查會議共計 2 場，會議內容詳如下表：

會議時間	主持人	受理案件數及審查結果
9 月 16 日	諮輔組組長	15 案；全部通過。
9 月 21 日	諮輔組組長	2 案；全部通過。

6. 資源教室活動

(1) 個別化支持計畫(簡稱 ISP)

A. 9 月開學至 10 月份針對特教生之個別化需求，協同該學期各科任教師及相關教學人員召開 ISP 會議，共同為特教學生在人際、學習、生活等擬定個別化支持策略。

B. 個別化支持計畫 ISP 比率為：75 位/75 位 \times 100%=100%。

(2) 舉辦學生輔導活動，內容如下表：

期程	活動名稱	人數	滿意度
9 月 29 日(四)	植物染工作坊	12	100%
10 月 13 日(四)	彩繪雨傘工作坊	-	-
11 月 24 日(四)	皮革工作坊	-	-

(3) 舉辦宣導活動與各項會議，內容如下表：

期程	活動名稱	人數
8 月 16 日(二)	特教新生轉銜暨系所及資源說明座談會	34
9 月 14 日(三)	新生導師座談會(資源教室簡介)	41
9 月 20 日(二)	資源教室期初會議	57
10 月 24 日(一)	身心障礙學生交通費審查會議	-
11 月 15 日(二)	課業輔導檢討會議暨特教宣導	-
12 月 7 日(三)	特教宣導	-
12 月 15 日(四)	畢業暨就業轉銜會議	-
12 月 20 日(二)	資源教室期末會議	-

7. 特殊教育推行委員會：原定 10 月 27 日召開，配合防疫改為書審方式辦理，提案討論 111 年度工作計畫。

8. 資源教室與台積電合作概況

(1) 111 年共有 6 位資源教室學生通過甄選加入台積電招募服務代表工讀計畫。

(2) 後續仍會不定期公告該計畫缺額，鼓勵本校身心障礙學生踴躍爭取。

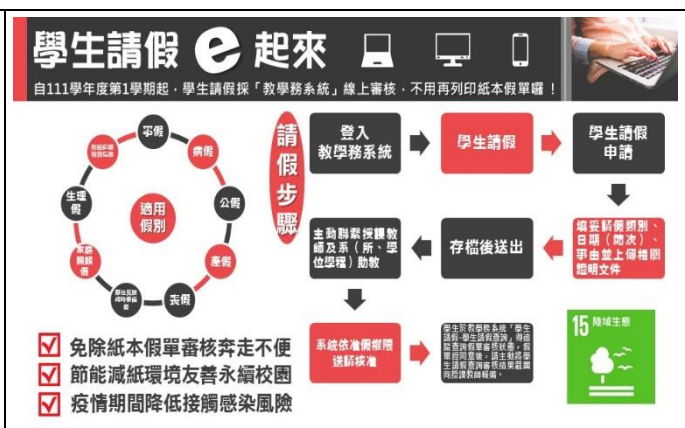
(回工作報告)

111學年度第1學期學務會議簡報

學生請假e起來

學生請假審核線上化

報告人
生活輔導組 薛健民 組長



The screenshot shows the '教學務系統 SEC2010 學生請假申請操作介面' (SEC2010 Student Leave Application Operation Interface). The interface includes a header with the system name and a user profile. The main content area is a form for submitting a leave application. On the left, there are six numbered steps with corresponding icons: 1. 請假日期公告事項 (Leave date announcement), 2. 保存請假類別 (Save leave category), 3. 輸入請假日期與原因 (Enter leave dates and reasons), 4. 查詢請假紀錄 (Query leave records), 5. 上傳證明文件 (Upload supporting documents), and 6. 存檔送出 (Save and submit). A red box highlights the '請假日期公告事項' section. A yellow callout box on the right contains the text: '請學生上傳足資辨識個人資訊之相關證明文件' (Please upload supporting documents that can identify personal information). The bottom of the interface shows a table with columns for '申請日期' (Application date), '申請類別' (Application type), and '申請狀態' (Application status).

教學務系統 SEC3011

系所審核假單操作介面

審核注意事項

1. 除生運假外，其餘假期均須檢附相關證明文件。
2. 審核系所確實掌握學生請假情形，避免學生缺課過多，影響受教權益。

[illegible][illegible]

各系所學生請假申請人次統計

教學務系統線上審核各系所學生請假申請人次統計

統計時間：111-10-17【總計3,318人次】

系所名稱	申請人次
商學系學士	333
商學系管理學士學位學程	393
生命科學暨生物技術學系	176
生命科學暨生物技術學系	184
南平生物科學學士學位學程	79
南平生物科學學士學位學程	75
南平生物科學學士學位學程	328
南平生物科學學士學位學程	218
南平生物科學學士學位學程	71
南平生物科學學士學位學程	0
南平生物科學學士學位學程	0
南平生物科學學士學位學程	0
南平生物科學學士學位學程	75
南平生物科學學士學位學程	123
南平生物科學學士學位學程	75
南平生物科學學士學位學程	103
南平生物科學學士學位學程	2
南平生物科學學士學位學程	0
南平生物科學學士學位學程	0
南平生物科學學士學位學程	212
南平生物科學學士學位學程	139
南平生物科學學士學位學程	75
南平生物科學學士學位學程	30
南平生物科學學士學位學程	0
南平生物科學學士學位學程	144
南平生物科學學士學位學程	189
南平生物科學學士學位學程	151
南平生物科學學士學位學程	103
南平生物科學學士學位學程	1
南平生物科學學士學位學程	4
南平生物科學學士學位學程	0
南平生物科學學士學位學程	0
南平生物科學學士學位學程	57
南平生物科學學士學位學程	62
南平生物科學學士學位學程	1

1

- 商學系學士 333
- 商學系管理學士學位學程 79
- 生命科學暨生物技術學系 79
- 生命科學暨生物技術學系 75
- 南平生物科學學士學位學程 328
- 南平生物科學學士學位學程 218
- 南平生物科學學士學位學程 71
- 南平生物科學學士學位學程 0
- 南平生物科學學士學位學程 0
- 南平生物科學學士學位學程 75
- 南平生物科學學士學位學程 123
- 南平生物科學學士學位學程 75
- 南平生物科學學士學位學程 103
- 南平生物科學學士學位學程 2
- 南平生物科學學士學位學程 0
- 南平生物科學學士學位學程 0
- 南平生物科學學士學位學程 212
- 南平生物科學學士學位學程 139
- 南平生物科學學士學位學程 75
- 南平生物科學學士學位學程 30
- 南平生物科學學士學位學程 0
- 南平生物科學學士學位學程 144
- 南平生物科學學士學位學程 189
- 南平生物科學學士學位學程 151
- 南平生物科學學士學位學程 103
- 南平生物科學學士學位學程 1
- 南平生物科學學士學位學程 4
- 南平生物科學學士學位學程 0
- 南平生物科學學士學位學程 0
- 南平生物科學學士學位學程 57
- 南平生物科學學士學位學程 62
- 南平生物科學學士學位學程 1





學生請假e起來

感謝全體教職員工生協助推動

簡報完畢
敬請賜教

《工作報告》

一、各項教育助學措施

1. 學生團體保險

- (1)本校 110 至 111 學年度「學生團體保險」，由三商美邦人壽保險股份有限公司承保；保險期間自 110 年 8 月 1 日起至 112 年 7 月 31 日止。
- (2)110 學年度第 2 學期學生保險理賠件數計 141 件，理賠金額計新臺幣 291 萬 1,208 元整。(含通訊與導航工程學系 1 年級連○初同學 111 年 3 月 1 日車禍意外身亡，身故理賠金新臺幣 1,016,708 元整、食品科學系 5 年 A 班僑生蔣○熹 4 月 21 日自撞身亡，身故理賠金新臺幣 1,000,967 元整)。
- (3)111 學年度第 1 學期截至 111 年 8 月 31 日止，共理賠 13 件，理賠金額計新臺幣 91,517 元整。

表：111 學年度第 1 學期學生團體保險理賠情形統計表

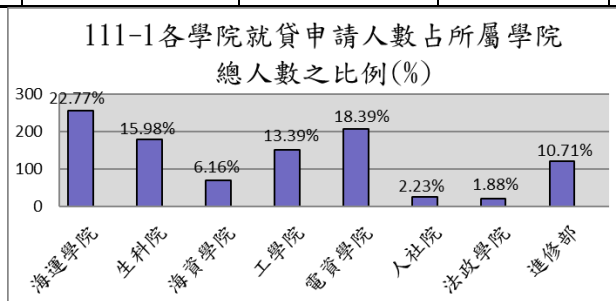
理賠月份	理賠件數	理賠項目類別	理賠件數	理賠金額	說明
111 年 8 月	13	普通傷病醫療	8	55,715	理賠總金額 91,517
		癌症暨重大疾病	1	16,500	
		交通事故理賠	2	11,162	
		COVID-19	2	8,140	

2. 就學貸款、生活費貸款、海外研習費貸款

- (1)111 學年度第 1 學期申請就學貸款人數計 1,025 人(日間學制 905 人；進修學制 120 人)，申貸金額總計新臺幣 33,188,298 元整(內含 36 名低收、中低收入戶、疫情影響紓困學生申貸生活費新臺幣 933,000 元整、申貸海外研習費 2 名 790,000 元整)，刻正彙整申貸名冊，報請教育部查核合格貸款學生。
- (2)本校 109-1 學期至 111-1 學期學生就學貸款申貸人數與金額如下表：

表：109-1 至 111-1 學期學生就學貸款申貸人數與金額一覽表

學期	日間學制	進修學制	申貸總人數	申貸總金額
109-1	916	125	1,041	32,715,975
109-2	864	106	952	28,029,506
110-1	901	125	1026	32,391,453
110-2	834	94	928	28,301,794
111-1	905	120	1025	33,188,298



- (3)111 學年度第 1 學期學生就學貸款各學院申請人數占所屬學院總人數之比例前 3 高者，依序為海運學院、電資學院與生科院(如下圖)。
3. 各類就學優待減免:111 學年度第 1 學期各類就學優待減免計 550 人申請(日間學制 498 人；進修學制 52 人)，業依教育部規定期程，將申請資料上傳至「大專校院學生助學措施系統整合平臺」，俾利政府各部會進行所得查核及發放助學金順序之勾稽比對。與去年同期符合資格人數比較：與 110 學年度第 1 學期符合資格人數(529 人)相較，

本學期各類學生就學優待減免人數增加 21 人。

4. 教育部大專校院弱勢助學計畫

- (1)助學金：111 學年度弱勢助學計畫「助學金」自 111 年 9 月 12 日起開始申請至 10 月 20 日止。
- (2)生活助學金：111 年度預算數為 160 萬 8,105 元，截至 111 年 7 月 8 日止，執行數為新臺幣 123 萬元整，執行率為 76.5%，111 學年度將繼續執行 12 月份助學金，預估使用新臺幣 24 萬元整，估計至年底將有剩餘款新臺幣 13 萬 8,105 元整。111 學年度生活助學金申請自 111 年 9 月 12 日起至 10 月 20 日止。
- (3)住宿優惠：111 學年度第 1 學期計 37 名學生符合「低收入戶學生校內免費住宿」資格，住宿費減免金額總計新臺幣 315,100 元整。案內通過審核者，須配合本校安排從事 25 小時宿舍生活服務學習工作，本組將通知前項人員至住宿輔導組報到，從事總計 942 小時之宿舍生活服務學習，業惠請住宿輔導組協助安排工作時段及內容，並為全體服務學習學生投保附服務負擔助學生商業保險。

5. 獎助學金

- (1)111 學年度第 1 學期截至 111 年 8 月 31 日止，共計辦理 93 項校外獎學金，各項校外獎學金申請日期依公告辦理。
- (2)111 學年度第 1 學期校內獎學金申請期程自 9 月 12 日起至 10 月 20 日止。
- (3)110 學年度厚道服務獎頒獎典禮訂於 10 月 20 日(星期四)中午 12 時，併於「與校長有約座談會」辦理，以達宣傳厚道服務理念之目的。

6. 僑生獎補助

- (1)111 學年度教育部清寒僑生助學金補助名額，需俟 9 月底前填報本學期大學部在學僑生人數後由教育部核定。
- (2)111 學年度第 1 學期研究所優秀僑生獎學金補助名額，需俟 10 月底前填報本學期研研所在學僑生人數後由教育部核定。
- (3)111 年度 1-6 月僑務委員會補助僑生工讀金，本校獲得補助 16 個員額，每名每月核給新臺幣 2,200 元整(含健保補充保費)。

7. 兼任行政助理助學金

- (1)112 年 1 月 1 日起，每小時基本工資調整為新臺幣 176 元整。
- (2)依勞保局相關規定，外籍勞工須繳齊有效工作許可證、居留證、護照影本及勞工保險外籍被保險人資料表，方能進行工作，惠請各單位協助配合。
- (3)轉知出納組訊息，煩請各單位向兼任行政助理宣導，資料建檔時建議填寫第一銀行或郵局帳戶，以減少每次匯款之額外手續費新臺幣 30 元整。
- (4)依身心障礙者權益保障法規定，本校須聘用身心障礙人數為員工總人數 3%，目前統計本校具身心障礙身分之是類人員不足，惠請各單位避免於每月 1 日安排兼任助理工作，以減少本校員工總數。

8. 學生急難救助：111 學年度第 1 學期，學生急難救助件數計 2 件，補助金額計新臺幣 20,000 元整；教育部學產急難慰問金件數計 3 件，由教育部審核中。考量直系親屬死亡、重病易產生創傷壓力症狀，故除轉知教官、心理師及導師，並提供諮商輔導組擬定之信函予個案學生，表達關懷之意，協助其瞭解此創傷期間一般之反應與行為，提醒得聯繫院心理師洽談。

二、原住民族學生資源中心業務推動

1. 原住民族學生資源中心業務推動及兼任行政助理經費

(1)原住民專款：截至 111 年 8 月 31 日餘新臺幣 665,792 元整，執行率 46.82%。

(2)原資中心計畫款：111 年度補助款新臺幣 80 萬元整，截至 111 年 8 月 31 日餘新臺幣 294,399 元整，執行率 55.34%。

(3)111 年原住民兼任行政助理助學金預算為新臺幣 2,200,000 元整，截至 111 年 8 月 8 日止，執行數為新臺幣 1,195,220 元整，執行率 54.33%。

2. 111 年度辦理活動計畫

序號	預計辦理時間	活動名稱	備註
1	111 年 10 至 12 月	原住民籍學生多益英文測驗課程	
2	111 年 9 月至 112 年 1 月	原住民族人文與藝術通識課程	詳如下表
3	111 年 9 月 6 日	· 社團博覽會(原住民青年社) · 大一新生相見歡餐聚	
4	111 年 9 月 7 日	新生入學典禮開場表演	
5	111 年 9 月 24 日至 111 年 9 月 25 日	原住民族新生共識營活動	
6	111 年 10 月 21 日	三峽在地原民教育走讀 飲一杯海山茶，尋一段泰雅大豹社的故事	北聯大系統活動
7	111 年 11 月 15 日至 111 年 11 月 16 日	原住民文化節宣導活動	校慶系列活動(與衛保組合辦捐血活動)

3. 111 學年度第 1 學期通識課「原住民族人文與藝術(人格)」課程表

週	日期	課程簡介	講師	備註
1	9/15	課程說明	蘇健民	
2	9/22	電影賞析-巴克力藍的夏天	蘇健民	
3	9/29	臺灣原住民族文化概論及當代議題	巴唐志強	· 國立臺灣師範大學教育學博士 · 臺北市原民會教育文化組長 · 國立體育大學兼任助理教授
4	10/6			
5	10/13	阿美族飲食、衣飾文化	林慧美	· 基隆市原住民族部落大學副校長 · 基隆市原住民族語推廣專員
6	10/20			
7	10/27	阿美族傳統樂舞	林詩潔	· 基隆市立八斗高級中學 · 原住民族實驗教育專班老師
8	11/03	期中考	蘇健民	
9	11/10	太魯閣族的生活智慧	吳新忠	· 新北市立瑞芳高工導師 · 基隆市原住民族部落大學講師
10	11/17			
11	11/24	暫定：排灣族	暫定	
12	12/01			
13	12/08	原住民族藝術表演	嘎造·伊漾	· 崇右影藝科技大學 · 原住民族學生資源中心主任
14	12/15			
15	12/22	原住民音樂創作：華麗的冒險	蘇瓦那·恩木 伊·奇拉雅善	· 臺灣原住民創作歌手 · 音樂製作人
16	12/29	期末考	蘇健民	
17	01/05			
18	01/12			★參訪原民電視台

三、學生請假

- 為簡化學生請假作業流程，本校「教學務系統」學生請假審核作業自即日起改以線上分層審核方式進行，爾後學生辦理前開假別請假作業，無需再行列印紙本假單，線上審核假別範圍包含各類學生防疫公假、事假、病假、公假、產假、喪假、原住民族歲時

祭儀假、家庭照顧假、生理假等假別。

2. 學生防疫公假：截至 111 年 9 月 29 日止，111 學年度第 1 學期學生防疫公假人次統計詳如下表，學生防疫公假經同意後，不列入出缺勤紀錄。

居家照護	居家隔離 居家檢疫	疫苗接種含不 良反應	家庭成員防疫 照顧	其它防疫特殊 原因
1114	808	2	0	41

四、司儀志工培訓

為提升海大司儀之專業知能，生活輔導組援例於 111 學年度第 1 學期由專業講師群培育司儀，以協助學校重大活動暨典禮進行。本學期課程大綱如下表：

週	日期	主題	地點	時間	授課者
1	09/12	期初迎新	學活 B05	18:00~21:00	團長林詩媚 副團長朱品諭
2	09/19	司儀甄選	第二演講廳	18:00~21:00	團長林詩媚 副團長朱品諭
3	09/26	團規、團內事務 講解、介紹師長	第二演講廳	18:00~21:00	團長林詩媚 副團長朱品諭
4	10/03	團隊激勵	學活 B05	18:00~21:00	高萍袖老師
5	10/17	司儀形象塑造 —妝髮課程	延平 501	18:00~21:00	稅淨老師
6	10/24	司儀形象塑造 —美姿美儀	學活 B05	18:00~21:00	蔡孟蒨老師
7	10/31	期中考溫書停課			
8	11/07	認識司儀	四樓會議室	18:00~21:00	李宗霖老師
9	11/14	聲音形象塑造	畢東江國際 會議廳	18:00~21:00	華彥棠老師
10	11/21	咬文嚼字訓練	第二演講廳	18:00~21:00	李宗霖老師
11	11/28	自主練習	第二演講廳	18:00~21:00	團長林詩媚 副團長朱品諭
12	12/05	校外參訪	待定	待定	待定
13	12/12	期末評選	第二演講廳	18:00~21:00	團長林詩媚 副團長朱品諭
14	12/19	期末社員大會	延平 501	18:00~21:00	團長林詩媚 副團長朱品諭
15	12/26	期末考溫書停課			

五、遺失物管理統計情形

本學期截至 111 年 9 月 29 日止，111 學年度第 1 學期處理遺失物件數計 56 件。

111學年度第1學期遺失物統計表



六、新生入學教育週

1. 111 學年度海 Young 新生入學教育週期間為 111 年 9 月 1 日至 7 日，各項活動恢復實體辦理，過程順利圓滿，歡迎新鮮人加入海大大家庭。
2. 新生幹部講習配合本校實體上課時間業於 111 年 9 月 15 日舉行，期培養新生班級幹部服務與負責之精神、精進工作與領導知能及提高人際溝通效率，並促使各新生班級幹部認識各幹部職掌，引導班級幹部作為校方及同學間之聯繫管道。
3. 謹訂於 111 年 10 月 19 日下午 1 時 30 分假本校行政大樓第二演講廳辦理分享會議。

七、海洋書卷獎

1. 111 學年度第 1 學期書卷獎訂於 111 年 11 月 29 日上午 10 時假「海洋廳」辦理。
2. 依據「國立臺灣海洋大學海洋書卷獎獎學金實施辦法」第七條規定：「本獎學金如有舉辦頒獎典禮，獲獎者須出席受獎，不克出席者可委託代理人代理出席，無故缺席者視同放棄獎學金。」，請獲獎同學踴躍出席。

八、性別平等教育委員會

本校截至 111 年 9 月 26 日性平案件總計 7 件，其中錄案受理共 3 件(2 件併案辦理)，校安通報案件共 4 件。案件樣態說明如下表所示：

		錄案受理	校安通報	總計
		3	4	7
類型	性侵害	0	1	1
	性騷擾	3	3	6
	性霸凌	0	0	0
對象	本校師對生	2	0	2
	本校生對生	1	2	3
	他校生對本校生	0	2 (其中 1 案案發時為校外人士對他校生，後來被害人轉至本校)	2
行為	跟蹤騷擾	0	1	1
	社群媒體言語性騷擾	1	1	2
	言語及肢體性騷擾	2	0	2
	猥褻	0	1	1
	性侵害	0	1	1
加害人性別	男性	2 (其中 1 人涉 2 案)	4	6
	女性	0	0	0
被害人性別	男性	0	0	0
	女性	3	4	7

附件五、課外活動指導組工作報告

(回工作報告)

《簡報資料》



課外活動指導組

學生社團、志工及自治團體

社團**105**個：康樂、服務、學藝、學術、聯誼、體育等屬性社團及系學會(新成立社團為馬祖生物觀察研究社、馬祖電競社)

志工團體**4**個：親善大使團、工程組、生態解說群、主持團等志工團體

自治組織**4**個：學生會、學生議會、學生評議委員會及畢聯會

社團學生獲獎紀錄與榮譽

- 劍道社參加111年度第六屆全國學生盃劍道錦標賽榮獲大專男女混合組得分賽第二名佳績。
- 銳劍社參加111年度全國大專運動會榮獲男子銳劍團體賽銀牌及女子銳劍團體賽第五名佳績。
- 親善大使團邱敬媚同學獲選為111年度全國大專校院外交青年大使殊榮。
- 第16屆學生會及學生議會參與社團經營師證照考試，總計3人取得認證執照。

111年教育部「帶動中小學社團發展」計畫

該計畫教育部以申請12項計畫為原則，如超過以專案申請

全國各大專校院近幾年提出申請計畫案每校約為6案計畫

持續十年，全國第一、最高補助

編號	服務社團	管理名稱	服務日期	服務地點	編號	服務社團	管理名稱	服務日期	服務地點
1	經營系學會	龍言番辦	111.03.11-111.11.25	瑞芳國中	8	管弦樂社	樂來樂愛管	111.03.23-111.11.23	中山高中
2	虎畫社	以光影創作開啟新世界	111.03.09-111.11.09	海大附中	9	樂水社	Under the sea	111.03.25-111.11.25	正濱國小
3	吉他社	不只是彈吉他	111.03.05-111.11.26	基隆女中	10	銳劍社	Go Fencing	111.03.14-111.11.14	八斗國小
4	吉他社	吉他輕聲學	111.03.05-111.11.26	二信中學	11	主持團	語言聽、收服眾人	111.03.04-111.12.23	瑞芳國中
5	足球社	足球踢踢踢-球之不停	111.03.09-111.11.09	深澳國小	12	鋼琴社	音樂知多少	111.03.06-111.12.13	和平國小
6	射擊社	百步穿楊	111.03.17-111.12.08	忠孝國小	13	生醫解說群	永續生態	111.03.09-111.11.23	忠孝國小
7	園藝社	綠竹樂園	111.03.02-111.11.16	秀峰國小	14	天文研習社	遨遊星海	111.03.18-111.12.09	正濱國小

課指組與海委會合作計畫

2022年攜手護海洋系列活動

- 海洋休閒活動暨海洋教育體驗營**
6月18日(六)於本校小艇碼頭舉辦，兩梯次合計約100位民眾、親子踴躍參與。
- 攜手護海洋淨灘活動**
6月25日(六)於陰陽海堤、8月14日(日)假大武壠沙灘淨灘，計約200人次參與。
- 海洋休閒活動專業人才培育**
6月28日(二)至6月29日(三)於福龍海洋驛站辦理獨木舟體驗活動；9月7日(四)至9月10日(六)於金山及宜蘭外澳辦理獨木舟、浮潛、游泳及衝浪等水域暑期訓練，計約120社團人次參與。
- 前進校園海洋教育手作體驗課程**
9月16日(五)至9月27日(二)期間陸續至基隆市深澳國小及信義國小辦理海洋教育手作體驗課程。

課指組與連江縣政府合作計畫

馬祖暗空之夜

於8月26日(星期五)至8月28日(星期日)與北竿鄉公所共同舉辦「2022馬祖大坵暗空之夜-初心」，本次由學生社團-J&C鋼琴社、吉他社、管弦樂社、火舞社、天文社共計11位學生(含總召)參與表演，暗空之夜合作計畫將持續於明年夏季辦理。

《工作報告》

一、社團輔導

- 111 學年度學生社團數：本校學生社團蓬勃發展，目前社團總數共計 100 個，本學年度新成立社團名為海洋科技教育文化社(服務性社團)、馬祖生物觀察研究社。
- 111 級社團領導人增能培育訓練
 - (1)111 級社團領導人增能培育訓練分兩階段進行，第一階段於 8 月 31 日(星期三)至 9 月 2 日(星期五)線上辦理，共計 86 人參加，安排「社團經營與法律實務」、「社團經營面向及實務要領」、「品牌經營與行銷」及「團體互動」等專業課程；另進行

「同性質社團交流」時間，期許社團新任會長及幹部於未來任職期間能運用所學帶領社團邁向新高峰。

(2)第二階段於10月3日(星期一)及10月4日(星期二)舉辦，規劃「IG經營技巧實戰」課程，期提升學生課外活動認知領域，共計120位學生參加課程。

3.社團負責人會議：期初社團負責人會議於9月21日(星期三)晚上6時假第二演講廳召開，新任社團社長、會長及幹部共計76名與會。會議中宣導性別平等與防治性騷擾、智慧財產權及疫情期間學生社團活動辦理等相關事宜，讓學生社團了解學校各項措施。同時說明大一服務學習服務實作課程、社團指導老師申請聘任及學生團體評選等相關行政事項，以利推動社團事務。

4.學生團體評選：為輔導學生團體健全發展、提高活動品質、促進交流與傳承，本年度校內學生團體評選辦理時間於12月9日(星期五)假活動中心3樓展演廳及各社團辦公室辦理，以提昇本校學生團體競爭力。

二、志工團體輔導

1.親善大使團：親善大使團於9月初至10月中旬，支援校內外活動共計12場次，活動順利圓滿，另於10月6日(星期四)辦理第22屆親善團員初選甄試活動，共計102位參與甄選活動，初選活動當天遴選出14位進入決選活動，另於10月底辦理決選活動，俾利協助校內、外服務之工作。

2.生態解說員：生態解說群於10月15日(星期六)至10月16日(星期日)辦理第22屆志工群經驗交流與解說員面試活動。

3.工程組：工程組於開學期間已陸續完成新生入學典禮、社團迎新博覽會等全校活動支援，社團期初晚會、迎新表演等活動共計支援9場次，同時於學期初開始值班服務，提供社團借用簡易燈光音響器材。69周年校慶慶祝大會及校慶演唱會，亦由工程組協助燈光音響架設操控。

4.主持團：主持團於9月6日(星期二)支援本校社團迎新博覽會。另於9月22日(星期四)辦理主持培訓課程，並於9月29日(星期四)完成徵選，活動圓滿順利。10-12月持續協助支援社團相關活動主持事宜。

三、學生自治輔導

1.學生會：本校學生會於9月24日(星期六)至9月25日(星期日)舉辦新生體驗營活動，約計200名同學報名參加，總共錄取60名同學參與本次活動。透過組織內部培訓及活動辦理，培養學生獨立思考、溝通及問題解決及團隊合作等能力。

2.學生議會：學生議會議員共計13名，本學期共召開4次常會(含線上會議)進行預算審查，並履行議員職責監督學生會財務狀況及活動辦理成效。

四、社會服務

1.社團服務學習情形：學生社團-「敬拜讚美社」及「海雁服務隊」申辦教育部「111年暑假教育優先區中小學營隊活動」，於111年7月18日(星期一)至8月26日(星期五)期間，前往連江縣北竿鄉塘岐國小及連江縣北竿鄉中山國中舉辦暑假服務營隊，另海雁服務隊辦理期間受新冠疫情影響取消辦理。總計1個營隊執行，14位同學參與服務活動，服務營隊名稱及地點如下表：

編號	服務隊名稱	營隊名稱	服務日期	服務地點	服務人數	服務類別	備註
1	海雁服務隊	111年塘岐國小暑期育樂營	111.7.18-111.7.24	連江縣北竿鄉塘岐國小	0	海洋教育社區服務	受新冠疫情取消辦理
2	社會服務團	2022馬祖中山國中暑期成長營	111.8.22-111.8.26	連江縣北竿鄉中山國中	30	多元文化社區服務	

2. 帶動中小學計畫：111 年帶動中小學社團發展計畫共有光畫社(海大附中)、吉他社(基隆女中、二信中學)、足球社(深澳國小)、射箭社(忠孝國小)、經管系學會(瑞芳國中)、國樂社(秀峰國小)、管弦樂社(中山高中)、樂水社(正濱國小)、銳劍社(八斗國小)、主持團(瑞芳國中)、鋼琴社(和平國小)、生態解說群(忠孝國小)、天文研習社(正濱國小)等 13 個社團至 12 所中小學執行此計畫，並配合執行學校防疫工作。
3. 服務學習-愛校服務相關事宜：本學期服務學習時數認證援往例一般性社團給予 8 小時、志工服務類及全校性活動給予 16 小時，已於本組網頁公告並透過期初社團負責人會議向社團宣導，同時於 9 月 15 日(星期四)新生幹部講習跟新生加強宣導，以達到鼓勵新生參與社團之效果。

五、校內、外大型活動

1. 69 週年校慶社團活動
 - (1) 為慶祝本校 69 週年校慶，學生會於 10 月 13 日(星期四)至 10 月 15 日(星期六)假 X 型廣場及展示廳周圍風雨走廊辦理「校慶公益園遊會」，並於 10 月 15 日(星期六)下午 1：00-4：00 假本校育樂館舉辦校慶演唱會活動。
 - (2) 本屆校慶共計有 7 單位提案舉辦 8 個系列活動，16 個單位提案辦理 15 個校友聯誼性質活動。
2. 學生活動中心管理維護：學生活動中心 9 月 22 日(星期四)起開放大門進出，開放時間及規範如下：
 - (1) 大門開放時間：週一至週五 09：00~23：00 (22：30 開始閉館)、週六至週日 9：00~18：00 (17：30 開始閉館)，國定假日及公告休閉館時間均不開放。
 - (2) 取消夜間學生證刷卡進入學生活動中心之規定。
 - (3) 配合防疫單一出入口，學生活動中心側門僅出不進。
 - (4) 進入學生活動中心請至體溫測量儀器前量測體溫，並全程配戴口罩，若有體溫過高或發燒，立即通知衛保組人員處理，以利追蹤與校園疫情掌控。
3. 海洋優秀青年選拔：本案申請時間自 10 月 3 日(星期一)起至 11 月 11 日(星期五)下午 5：00 止，預計於 12 月 1 日(星期四)中午 12 時 30 分假學生活動中心原民廳進行第二階段面試。第一名獲獎同學將代表本校參加全國各界青年節慶祝大會，並接受總統表揚；第二名及第三名獲獎同學將代表本校參加各項慶典活動。

附件 6、衛生保健組工作報告

(回工作報告)

《簡報資料》

國立臺灣海洋大學
NATIONAL TAIWAN OCEAN UNIVERSITY

國立臺灣海洋大學
學生事務處
衛生保健組報告

- 報告人：宋文杰 副學務長
- 日期：111年10月19日

1

111年度健康促進活動

- 本校獲教育部110年度推動健康促進學校成果績優學校。
- 教育部核定本校「111-112年推動健康促進學校計畫」補助款計60萬元。

核列自動體外心臟電擊去顫器(AED)及全自動血壓機各1臺。

營養講座



貼紮講座



多喝水活動



健康體位系列活動海報

本校111年度嚴重特殊傳染性肺炎確診個案統計

統計111年3月1日至10月10日
教職員工生確診計1,700名。

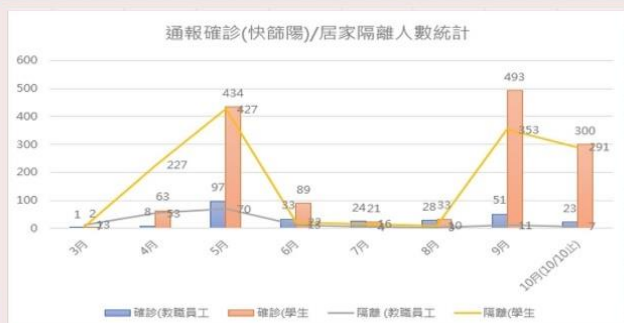
月份	教職員	學生	總計
3月	1	2	3
4月	8	63	71
5月	97	434	531
6月	33	89	122
7月	24	21	45
8月	28	33	61
9月	51	493	544
10月(至10/10)	23	300	323
總計	265	1435	1700

本校111年度通報居家隔離人數統計

統計111年3月1日至10月10日
教職員工生居家隔離人數計1,647名。

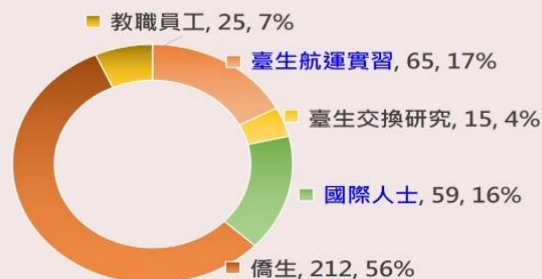
月份	教職員	學生	總計
3月	13	127	140
4月	53	227	280
5月	70	427	497
6月	13	22	35
7月	4	16	20
8月	3	10	13
9月	11	353	364
10月(至10/10)	7	291	298
總計	174	1473	1647

本校111年度嚴重特殊傳染性肺炎管理統計人數圖



本校111年度嚴重特殊傳染性肺炎入境管理

統計111年6月1日至10月10日
關懷計376名教職員工生



本校嚴重特殊傳染性肺炎防疫經費

教育部補助本校110-111年度「大專校院因應嚴重特殊傳染性肺炎影響衝擊補助-『防疫物資或防疫相關經費』」新台幣100萬元(經常門95萬元、資本門5萬元)。計畫期程於110年7月1日至111年6月30日，業於111年7月14日完成結案。

防疫物資



本校111年度嚴重特殊傳染性肺炎防疫措施

- ✓ 召開防疫會議(計56次)
- ✓ 設置網頁防疫專區
- ✓ 隨時公告最新防疫措施
- ✓ 戴口罩、館樓入口量體溫
- ✓ 上課/集會活動禁飲食
- ✓ 持續公共區域消毒
- ✓ 餐廳開放內用、鼓勵外帶
- ✓ 整備防疫物資

防疫專區



防疫視訊會議



密集消毒工作



餐廳管理



《工作報告》

一、因應嚴重特殊傳染性肺炎防疫

1. 確診個案統計

月份	教職員	學生	總計
3 月	1	2	3
4 月	8	63	71
5 月	97	434	531
6 月	33	89	122
7 月	24	21	45
8 月	28	33	61
9 月	51	493	544
10 月(至 10/10)	23	300	323
總計	265	1435	1700

2. 通報居家隔離人數統計

月份	教職員	學生	總計
3 月	13	127	140
4 月	53	227	280
5 月	70	427	497
6 月	13	22	35
7 月	4	16	20
8 月	3	10	13
9 月	11	353	364
10 月(至 10/10)	7	291	298
總計	174	1473	1647

3. 入境統計

月份	教職員	航運實習	交換研究	僑生	國際生	總計
6 月	0	8	1	2	0	11
7 月	3	7	1	6	3	20
8 月	9	11	5	72	8	105
9 月	12	39	6	131	46	234
10 月(至 10/10)	1	0	2	1	2	6
總計	25	65	15	212	59	376

- 防疫物資：口罩、酒精、手套、輕便雨衣、護目鏡等：符合安全存量。分別於 111 年 6 月 9 日、7 月 5 日、9 月 7 日領回教育部發放之快篩試劑共 7,200 劑，由學務處課指組協助統籌管理。
- 防疫經費：教育部核定補助本校「大專校院因應嚴重特殊傳染性肺炎影響衝擊補助-『防疫物資或防疫相關經費』」新台幣 100 萬元(經常門 95 萬元，資本門 5 萬元)，計畫期程 110 年 7 月 1 日至 111 年 6 月 30 日，經費已於 111 年 6 月 30 日完成核銷，業於 111 年 7 月 14 日完成計畫執行成果報告書函送教育部，教育部於 8 月 4 日回函同意結案。
- 疫情監測及相關防疫措施，依教育部「大專校院因應嚴重特殊傳染性肺炎防疫管理指引」辦理。
- 餐廳防疫：為降低與不特定人用餐之疾病傳播風險，餐廳內用座位拉開桌距及裝設隔板，其餘餐廳防疫措施依食品藥物管理署「餐飲業防疫指引」辦理。

二、衛生保健

- 急症處理：統計 111 年 6 月 1 日至 111 年 10 月 5 日外送就醫通報計 3 名(外科 1 名、內科 2 名)。
- 外傷暨衛教諮詢服務：於 111 年 1 月 1 日至 111 年 9 月 30 止，外傷處置、衛教諮詢及醫療器材借用服務共 685 人次。外傷處置受傷原因含車禍、跌倒、運動受傷等；受傷部位以上肢、下肢占多數；受傷種類以擦傷為多。

三、111 學年度新生健康檢查活動

1. 日期時間：111 年 9 月 3 日(星期六)上午 8 時至 11 時，111 年 9 月 5 日(星期一)上午 8 時至 11 時，下午 13 時至 16 時 30 分。
2. 地點：本校育樂館
3. 檢查人數統計：
 - (1)於 9 月 3 日受檢 425 名及 9 月 5 日受檢 1,884 名(上午 876 名、下午 1,008 名)，健康檢查總計 2,309 名，自行外檢報告持續收件中。
 - (2)受檢後身體不適者，兩日共計 10 名，身體不適主為頭暈、冒冷汗，無慢性病史與過去常有的暈針情況相同。
4. 「愛滋病篩檢活動」：結合基隆市衛生局、中正區衛生所及基隆長庚醫院於 111 年 9 月 3 日(星期六)及 9 月 5 日(星期一)新生體檢日舉辦篩檢活動，採具名、知情同意(簽同意書)方式進行檢查，受檢人數為 511 人。

四、菸害防制

1. 菸害宣導：發送全校宣導電子郵件，校園含吸菸區全面禁止電子煙，獲舉報依規定申戒懲處，提醒電子煙非合法藥物或菸品且無法戒除菸癮。吸菸請至吸菸區，獲舉報依規定申戒懲處，全體教職員生有權利及責任提醒違規吸菸者本校吸菸區位置。衛生局違規吸菸舉報電話(02)2422-4567，稽查員會到校稽查開單罰款。
2. 本校 111 學年度第 1 學期菸害暨藥物濫用防制會議於 111 年 9 月 27 日下午 12 時 10 分假行政大樓四樓會議室召開完畢。
3. 會議討論及主席裁示
 - (1)依教育部指示，以減少吸菸區數量為目標。
 - (2)請校安中心運用輔導股長協助向班級同學施行反毒宣導，並予嘉獎鼓勵。
 - (3)請宿舍生自會幹部協助向宿民宣導，頂樓因設置天然氣管路，注意禁用明火，以維護宿舍安全。
 - (4)請學生會籌組學生稽查志工隊，協助校園違規吸菸者規勸。
 - (5)吸菸區熄菸筒評估改以設置小口徑容器，避免於熄菸筒丟入垃圾，造成火災。
 - (6)請衛保組、環安組與學生會、學生議會及生自會幹部，共同會勘「男一舍對面山邊平台空地」及「游泳運動中心旁空地」吸菸區是否有適合移動之位置。
 - (7)修訂本校菸害防治實施辦法第七條一項一款，修正後，續送行政會議討論。

五、傳染病防制

1. 猴痘、結核病、水痘、麻疹、季節性流感、漢他病毒、病毒性腸胃炎、病媒蚊傳染病、非洲豬瘟及狂犬病等傳染病，配合衛生主管機關進行防制措施，衛生教育資訊於網頁及各宿舍區張貼公告宣導。
2. 登革熱、茲卡及屈公病防制：加強宣導防蚊措施及宿舍周遭環境「巡、倒、清、刷」，持續配合衛生主管機關進行防制措施。

六、健康促進學校

1. 教育部 111 年 1 月 17 日臺教綜(五)字第 1112100062A 號函示，本校「110 年度大專校院推動健康促進學校實施計畫」執行成果評列「績優」。
2. 核定本校「111-112 年大專校院推動健康促進學校實施計畫」補助款 60 萬元，核列自動體外心臟電擊去顫器及全自動隧道血壓機各 1 臺。

七、餐飲衛生稽查

1. 餐飲場所衛生稽查：統計 111 年 6 月 1 日至 111 年 10 月 5 日餐飲場所檢查計稽查 60 家次，輔導改善 19 家次。
2. 油炸油檢測：統計 111 年 6 月 1 日至 111 年 10 月 5 日油炸油(正常值：油炸分析儀 $<24\%$ 或酸價 <2.0)檢測計稽查 30 家次，輔導改善 0 家次。

3. 餐具衛生檢查：111 年 5-7 月暫停檢驗，111 年 8 月至 9 月，共計抽檢 70 件檢體，檢查澱粉、脂肪酸及清潔劑殘留計 208 項次，全數通過檢測。

八、111 學年度教育部餐飲衛生輔導訪視

1. 依教育部 111 年 8 月 10 日臺教綜(五)字第 1112100692 號函及 111 年 9 月 26 日辦理臺教綜(五)字第 1112100814 號函辦理。
2. 111 年度教育部餐飲衛生輔導訪視相關表件包含大專校院衛生輔導注意事項、大專校院餐飲衛生輔導表、豬肉及其可食部位原料之原產地輔導表，大專校院餐飲衛生輔導表填列說明等資料，擬依相關輔導表其填列說明，自主檢核本校餐廳及便利商店等餐飲場所，並加強輔導重點項目。
3. 本校 110 學年下學期因疫情未進行實地輔導，將於 111 學年度上學期由教育部訪視委員選擇至少 2 家餐廳或商家進行實地輔導。

九、111 學年度第 1 學期衛生暨膳食委員會

111 學年度第 1 學期衛生暨膳食委員會會議業於 111 年 9 月 22 日假行政大樓第二演講廳召開完畢，會議紀錄陳核中。

「國立臺灣海洋大學遺失物處理辦法」
修正條文對照表

修 正 條 文	現 行 條 文	說 明
<p>第三條 本校學生於校區內拾得遺失物應通知其所有人，或送請本校生活輔導組依下列各款辦理：</p> <p>一、拾得學生證由拾得人或生活輔導組轉交註冊課務組保管或註銷，避重複申領。</p> <p>二、拾得現金或貴重財物，拾得人可送生活輔導組代為公告招領，經公告三十天，保管六個月後未有認領者，生活輔導組得通知拾得人領取。經詢拾得人同意捐出後，可用物品或貴重財物作為生活輔導組「二手物義賣物件」拍賣。拍賣所得及同意捐出之拾獲現金全數作為本校啟航還願獎學金 <u>或</u> <u>學生急難救助</u> 專款。</p>	<p>第三條 本校學生於校區內拾得遺失物應通知其所有人，或送請本校生活輔導組依下列各款辦理：</p> <p>一、拾得學生證由拾得人或生活輔導組轉交註冊課務組保管或註銷，避重複申領。</p> <p>二、拾得現金或貴重財物，拾得人可送生活輔導組代為公告招領，經公告三十天，保管六個月後未有認領者，生活輔導組得通知拾得人領取。經詢拾得人同意捐出後，可用物品或貴重財物作為生活輔導組「二手物義賣物件」拍賣。拍賣所得及同意捐出之拾獲現金全數作為本校啟航還願獎學金專款。</p>	<p>增列拾獲物拍賣及捐贈所得專款使用用途。</p>
<p>第四條 拾金不昧之學生，得由系主任、導師、<u>校安輔導人員</u>依「學生獎懲辦法」簽請獎勵。</p>	<p>第四條 拾金不昧之學生，得由系主任、導師、<u>教官</u>依「學生獎懲辦法」簽請獎勵。</p>	<p>文字修正</p>

【現行辦法】

國立臺灣海洋大學遺失物處理辦法

中華民國 88 年 4 月 29 日學生事務會議通過
中華民國 88 年 6 月 3 日海學生內字第 3665 發布
中華民國 101 年 12 月 30 日學生事務會議通過
中華民國 102 年 5 月 30 日海學生字第 1020009275 號

- 第一條 為處理國立臺灣海洋大學遺失物，特訂定本辦法。
- 第二條 本辦法所稱遺失物為本校學生於校區內拾得物。
- 第三條 本校學生於校區內拾得遺失物應通知其所有人，或送請本校生活輔導組依下列各款辦理：
- 一、拾得學生證由拾得人或生活輔導組轉交註冊課務組保管或註銷，避重複申領。
 - 二、拾得現金或貴重財物，拾得人可送生活輔導組代為公告招領，經公告三十天，保管六個月後未有認領者，生活輔導組得通知拾得人領取。經詢拾得人同意捐出後，可用物品或貴重財物作為生活輔導組「二手物義賣物件」拍賣。拍賣所得及同意捐出之拾獲現金全數作為本校啟航還願獎學金專款。
 - 三、拾得非貴重物品，拾得人可送交生活輔導組代為公告招領，經公告三十天，保管六個月後，未有認領者，保管權責單位得通知拾得人領取。若所有人不於相當期限認領，拾得人亦不願領取者，權責單位得依廢棄物處理。
- 第四條 拾金不昧之學生，得由系主任、導師、教官依「學生獎懲辦法」簽請獎勵。
- 第五條 本辦法如有未盡事宜，依相關法令辦理。
- 第六條 本辦法經學生事務會議通過後發布施行。

附件七之一

【修正後條文】

國立臺灣海洋大學遺失物處理辦法

中華民國 88 年 4 月 29 日學生事務會議通過

中華民國 88 年 6 月 3 日海學生內字第 3665 發布

中華民國 101 年 12 月 30 日學生事務會議通過

中華民國 102 年 5 月 30 日海學生字第 1020009275 號

中華民國 111 年 10 月 19 日 111 學年度第 1 學期學生事務會議修正通過

- 第一條 為處理國立臺灣海洋大學遺失物，特訂定本辦法。
- 第二條 本辦法所稱遺失物為本校學生於校區內拾得物。
- 第三條 本校學生於校區內拾得遺失物應通知其所有人，或送請本校生活輔導組依下列各款辦理：
- 一、拾得學生證由拾得人或生活輔導組轉交註冊課務組保管或註銷，避重複申領。
 - 二、拾得現金或貴重財物，拾得人可送生活輔導組代為公告招領，經公告三十天，保管六個月後未有認領者，生活輔導組得通知拾得人領取。經詢拾得人同意捐出後，可用物品或貴重財物作為生活輔導組「二手物義賣物件」拍賣。拍賣所得及同意捐出之拾獲現金全數作為本校啟航還願獎學金或學生急難救助專款。
 - 三、拾得非貴重物品，拾得人可送交生活輔導組代為公告招領，經公告三十天，保管六個月後，未有認領者，保管權責單位得通知拾得人領取。若所有人不於相當期限認領，拾得人亦不願領取者，權責單位得依廢棄物處理。
- 第四條 拾金不昧之學生，得由系主任、導師、校安輔導人員依「學生獎懲辦法」簽請獎勵。
- 第五條 本辦法如有未盡事宜，依相關法令辦理。
- 第六條 本辦法經學生事務會議通過後發布施行。

**「國立臺灣海洋大學學生社團活動實施辦法」
第四十四條修正條文對照表**

修 正 條 文	現 行 條 文	說 明
第四十四條 評選 辦法及內容， 依據本校學生團體評選辦法施行。	第四十四條 評鑑 辦法及內容， 依據本校學生團體評選辦法施行。	配合教育部「全國大專校院學生社團評選暨觀摩活動」所用之詞語及評分標準表內容詞語。

國立臺灣海洋大學學生社團活動實施辦法

中華民國 95 年 6 月 8 日學生事務會議修正通過
中華民國 95 年 12 月 28 日學生事務會議修正通過
中華民國 96 年 2 月 12 日發佈實施
中華民國 100 年 6 月 2 日學生事務會議修正通過
中華民國 100 年 6 月 23 日海學課字第 1000008037 號令發布
中華民國 100 年 12 月 23 日學生事務會議修正通過
中華民國 101 年 1 月 19 日海學課字第 1010000833 號令發布
中華民國 110 年 11 月 24 日學生事務會議修正通過
中華民國 110 年 12 月 14 日海學課字第 1100028176 號發布

第一章 總則

- 第一條 本辦法為輔導本校學生社團正常運作，促進社團活動發展訂定之。
- 第二條 學生社團應於每學期結束前依公告期限，將下學期活動計畫及學期經費預算表送交課外活動指導組審核，申請經費補助者，應於舉辦活動前提出申請報告，經簽准後補助之。
- 第三條 學生社團舉辦活動不得違背該社團設立宗旨。
- 第四條 學生社團舉辦活動，至少須於五個工作天前，向課外活動指導組申請許可及登記，否則不受理。課外活動指導組得派員列席輔導。
- 第五條 學生社團舉辦活動，如需邀約校外人士參加，應事先報經課外活動指導組簽奉核可。
- 第六條 上課時間，學生社團非經報請課外活動指導組簽奉核可，不得舉辦任何活動。
- 第七條 學生社團舉辦活動經許可後變動時間及地點者，應事先向課外活動指導組報備。活動內容有變更者，應報請課外活動指導組同意。
- 第八條 課外活動指導組於每學年開始一個月內，召集社團負責人講解社團活動規則及其有關重要規定。
- 第九條 學生社團無故不參加學生團體評選，得由課外活動指導組撤銷其社辦使用權。

第二章 幹部改選暨交接

- 第十條 學生社團幹部改選暨交接，應於每年五月間經課外活動指導組輔導改選暨交接完畢，唯社團幹部交接，應於正式交接之日起一個月，舊任幹部輔導新任幹部有關社團運作事宜。
- 第十一條 學生社團幹部改選，依各該社團有案可稽之選舉辦法辦理，無選舉辦法者訂定辦法，專案報請核准辦理。
- 第十二條 學生社團幹部改選，應於事後三日內報送課外活動指導組登記存查。
- 第十三條 學生社團幹部改選暨交接，不依前三條規定辦理者，其改選無效。

第三章 場地使用

- 第十四條 社團使用活動場地，由社團負責人憑同意舉辦活動文件向課外活動指導組辦理使用手續。
- 第十五條 社團使用場地時間發生衝突時，由課外活動指導組協調之。
- 第十六條 學生社團使用場地，應遵守下列規定：
一、注意整潔儀容與禮節。
二、重視環保。
三、愛護公物。

- 四、節約能源。
- 五、注重安全。
- 六、尊重著作及智慧財產權。
- 七、物品器材用完應歸位並維護整齊。

第 十 七 條 社團使用場地後，應回復原狀並負責清掃，故意或過失損壞使用場所及其設備者，由負責人負擔賠償責任。

第 四 章 器材管理

第 十 八 條 社團借用器材，應持批准之活動申請書向工程組辦理借用登記手續，借用辦法另訂之。

第 五 章 海報張貼

第 十 九 條 學生社團海報應於指定之海報欄張貼，並書明社團名稱、張貼年/月/日、加蓋社團印信，以示負責。

第 二 十 條 學生社團海報，至課外活動指導組登記後張貼，海報張貼期限以一個月為限，未屆時限者，其他社團或他人不得撕毀或遮蓋。

第 二 十 一 條 海報刊登內容如有違反法律規定者，應予以撤刊。

第 六 章 演講

第 二 十 二 條 學生社團舉辦演講活動，應先填具舉辦活動申請表，呈請學校核可後始得辦理。

第 二 十 三 條 演講人應具備下列資格之一：

- 一、教育部審定合格的大學(獨立學院)講師以上教師。
- 二、具有大學以上學歷，從事相關工作多年，著有成效或聲譽。
- 三、有專門知識、成就優異、聲譽卓著。

第 二 十 四 條 演講活動，由主辦社團按規定申請補助。

第 二 十 五 條 演講人聲譽卓著，學術優越，對國家有重大貢獻者，其演講費由課外活動指導組從優簽辦。

第 二 十 六 條 本校專任教職員講演者，其演講費比照校內鐘點標準辦理。

第 七 章 指導老師

二 十 七 條 社團得視實際需要設置指導老師，於每學年開學時由校長聘任之。聘期一年，指導費給付標準經行政程序簽核後實施。

第 二 十 八 條 學生社團指導老師之資格，比照本辦法第二十三條之資格辦理。

第 二 十 九 條 除指導老師外，社團得視專業需求，另請專業人員擔任授課講師，鐘點費給付標準經行政程序簽核後實施。

第 八 章 會計制度

第 三 十 條 學生社團經費收支，必須取具原始單據，並須經社團負責人、會計總務人員及學校指定之監督人簽證，方為有效。

第 三 十 一 條 學生社團動用經費，必須事先填具活動申請表，並詳細註明動支項目及金額，層轉權責監督單位核准。

第 三 十 二 條 學生社團動用經費守則如下：

- 一、須符合社團宗旨。
- 二、須維持收支平衡。
- 三、須保存單據賬冊。

- 四、須絕不浪費公帑。
- 五、須絕不透支經費。
- 六、須公開徵信收支。
- 七、須養成廉潔美德。

第三十三條 各社團請准補助之活動經費，均須以正式之統一發票，買受人抬頭書寫本校校名，數量、單價等均應詳細填寫，以憑報銷。

第三十四條 凡經政府核准免用統一發票之商站，須加蓋該店站章、負責人印章及免用統一發票號碼填於收據上，始可報銷。

第三十五條 學生社團於辦理活動結束後，最遲應於十四日內完成經費報銷手續。

第三十六條 學生社團於每學期結束前二週，向課外活動指導組呈報整學期經費收支明細表二份，經核可後，一份公布，一份存課外活動指導組備查。

第九章 經費補助

第三十七條 學生社團經費以自籌為原則，必要時得依規定申請補助，補助辦法另訂之。

第三十八條 學生社團申請補助費，事前應為精密之預算，經核可後，不得任意超額支用或變更支用，而事後請求追加補助。

第三十九條 學生社團活動有事前未經申請，事後補為申請者或前次活動補助核銷手續未照規定辦理者，不予補助。

第十章 職務交接

第四十條 學生社團改組或人事更替，均應辦理交接手續。

第四十一條 學生社團職務交接項目如下：

- 一、社團印章。
- 二、社團標幟。
- 三、社團章程。
- 四、社員名冊。
- 五、社團用具。
- 六、社團檔案。
- 七、社團圖書。
- 八、收支帳冊及結餘。
- 九、辦公場所鎖匙。
- 十、其他所有財產。

第四十二條 交接應造具交接清冊一式三份，分由交接人及監交人點驗簽名蓋章後各執一份，並報送課外活動指導組，經核章後生效。

第十一章 學生團體評選

第四十三條 學生社團每學年舉辦學生團體評選一次，績效良好者，擇優給獎，以資鼓勵。績效不彰者，依本校學生團體評選辦法規定辦理。

第四十四條 評鑑辦法及內容，依據本校學生團體評選辦法施行。

第十二章 附則

第四十五條 各社團得依據本辦法自行訂定學生社團活動辦法實施細則，送課外活動指導組核准後適用。

第四十六條 本辦法經學務會議通過後發布施行。

【修正後條文】

國立臺灣海洋大學學生社團活動實施辦法

中華民國 95 年 6 月 8 日學生事務會議修正通過
中華民國 95 年 12 月 28 日學生事務會議修正通過
中華民國 96 年 2 月 12 日發佈實施
中華民國 100 年 6 月 2 日學生事務會議修正通過
中華民國 100 年 6 月 23 日海學課字第 1000008037 號令發布
中華民國 100 年 12 月 23 日學生事務會議修正通過
中華民國 101 年 1 月 19 日海學課字第 1010000833 號令發布
中華民國 110 年 11 月 24 日學生事務會議修正通過
中華民國 110 年 12 月 14 日海學課字第 1100028176 號發布
中華民國 111 年 10 月 19 日 111 學年度第 1 學期學生事務會議修正通過

- 第一章 總則
- 第一條 本辦法為輔導本校學生社團正常運作，促進社團活動發展訂定之。
- 第二條 學生社團應於每學期結束前依公告期限，將下學期活動計畫及學期經費預算表送交課外活動指導組審核，申請經費補助者，應於舉辦活動前提出申請報告，經簽准後補助之。
- 第三條 學生社團舉辦活動不得違背該社團設立宗旨。
- 第四條 學生社團舉辦活動，至少須於五個工作天前，向課外活動指導組申請許可及登記，否則不受理。課外活動指導組得派員列席輔導。
- 第五條 學生社團舉辦活動，如需邀約校外人士參加，應事先報經課外活動指導組簽奉核可。
- 第六條 上課時間，學生社團非經報請課外活動指導組簽奉核可，不得舉辦任何活動。
- 第七條 學生社團舉辦活動經許可後變動時間及地點者，應事先向課外活動指導組報備。活動內容有變更者，應報請課外活動指導組同意。
- 第八條 課外活動指導組於每學年開始一個月內，召集社團負責人講解社團活動規則及其有關重要規定。
- 第九條 學生社團無故不參加學生團體評選，得由課外活動指導組撤銷其社辦使用權。
- 第二章 幹部改選暨交接
- 第十條 學生社團幹部改選暨交接，應於每年五月間經課外活動指導組輔導改選暨交接完畢，唯社團幹部交接，應於正式交接之日起一個月，舊任幹部輔導新任幹部有關社團運作事宜。
- 第十一條 學生社團幹部改選，依各該社團有案可稽之選舉辦法辦理，無選舉辦法者訂定辦法，專案報請核准辦理。
- 第十二條 學生社團幹部改選，應於事後三日內報送課外活動指導組登記存查。
- 第十三條 學生社團幹部改選暨交接，不依前三條規定辦理者，其改選無效。
- 第三章 場地使用
- 第十四條 社團使用活動場地，由社團負責人憑同意舉辦活動文件向課外活動指導組辦理使用手續。
- 第十五條 社團使用場地時間發生衝突時，由課外活動指導組協調之。
- 第十六條 學生社團使用場地，應遵守下列規定：
一、注意整潔儀容與禮節。
二、重視環保。

- 三、愛護公物。
- 四、節約能源。
- 五、注重安全。
- 六、尊重著作及智慧財產權。
- 七、物品器材用完應歸位並維護整齊。

第十七條 社團使用場地後，應回復原狀並負責清掃，故意或過失損壞使用場所及其設備者，由負責人負擔賠償責任。

第四章 器材管理

第十八條 社團借用器材，應持批准之活動申請書向工程組辦理借用登記手續，借用辦法另訂之。

第五章 海報張貼

第十九條 學生社團海報應於指定之海報欄張貼，並書明社團名稱、張貼年/月/日、加蓋社團印信，以示負責。

第二十條 學生社團海報，至課外活動指導組登記後張貼，海報張貼期限以一個月為限，未屆時限者，其他社團或他人不得撕毀或遮蓋。

第二十一條 海報刊登內容如有違反法律規定者，應予以撤刊。

第六章 演講

第二十二條 學生社團舉辦演講活動，應先填具舉辦活動申請表，呈請學校核可後始得辦理。

第二十三條 演講人應具備下列資格之一：

- 一、教育部審定合格的大學(獨立學院)講師以上教師。
- 二、具有大學以上學歷，從事相關工作多年，著有成效或聲譽。
- 三、有專門知識、成就優異、聲譽卓著。

第二十四條 演講活動，由主辦社團按規定申請補助。

第二十五條 演講人聲譽卓著，學術優越，對國家有重大貢獻者，其演講費由課外活動指導組從優簽辦。

第二十六條 本校專任教職員講演者，其演講費比照校內鐘點標準辦理。

第七章 指導老師

二十七條 社團得視實際需要設置指導老師，於每學年開學時由校長聘任之。聘期一年，指導費給付標準經行政程序簽核後實施。

第二十八條 學生社團指導老師之資格，比照本辦法第二十三條之資格辦理。

第二十九條 除指導老師外，社團得視專業需求，另請專業人員擔任授課講師，鐘點費給付標準經行政程序簽核後實施。

第八章 會計制度

第三十條 學生社團經費收支，必須取具原始單據，並須經社團負責人、會計總務人員及學校指定之監督人簽證，方為有效。

第三十一條 學生社團動用經費，必須事先填具活動申請表，並詳細註明動支項目及金額，層轉權責監督單位核准。

第三十二條 學生社團動用經費守則如下：

- 一、須符合社團宗旨。
- 二、須維持收支平衡。

- 三、須保存單據賬冊。
- 四、須絕不浪費公帑。
- 五、須絕不透支經費。
- 六、須公開徵信收支。
- 七、須養成廉潔美德。

第三十三條 各社團請准補助之活動經費，均須以正式之統一發票，買受人抬頭書寫本校校名，數量、單價等均應詳細填寫，以憑報銷。

第三十四條 凡經政府核准免用統一發票之商站，須加蓋該店站章、負責人印章及免用統一發票號碼填於收據上，始可報銷。

第三十五條 學生社團於辦理活動結束後，最遲應於十四日內完成經費報銷手續。

第三十六條 學生社團於每學期結束前二週，向課外活動指導組呈報整學期經費收支明細表二份，經核可後，一份公布，一份存課外活動指導組備查。

第九章 經費補助

第三十七條 學生社團經費以自籌為原則，必要時得依規定申請補助，補助辦法另訂之。

第三十八條 學生社團申請補助費，事前應為精密之預算，經核可後，不得任意超額支用或變更支用，而事後請求追加補助。

第三十九條 學生社團活動有事前未經申請，事後補為申請者或前次活動補助核銷手續未照規定辦理者，不予補助。

第十章 職務交接

第四十條 學生社團改組或人事更替，均應辦理交接手續。

第四十一條 學生社團職務交接項目如下：

- 一、社團印章。
- 二、社團標幟。
- 三、社團章程。
- 四、社員名冊。
- 五、社團用具。
- 六、社團檔案。
- 七、社團圖書。
- 八、收支帳冊及結餘。
- 九、辦公場所鎖匙。
- 十、其他所有財產。

第四十二條 交接應造具交接清冊一式三份，分由交接人及監交人點驗簽名蓋章後各執一份，並報送課外活動指導組，經核章後生效。

第十一章 學生團體評選

第四十三條 學生社團每學年舉辦學生團體評選一次，績效良好者，擇優給獎，以資鼓勵。績效不彰者，依本校學生團體評選辦法規定辦理。

第四十四條 評選辦法及內容，依據本校學生團體評選辦法施行。

第十二章 附則

第四十五條 各社團得依據本辦法自行訂定學生社團活動辦法實施細則，送課外活動指導組核准後適用。

第四十六條 本辦法經學務會議通過後發布施行。

「國立臺灣海洋大學學生社團辦公室管理規則」

修正規定對照表

修正規定	現行規定	說明
<p>第三條 申請與核配：</p> <p>一、申請時間：未有社團辦公室之社團，應於每學年度第二學期<u>學生團體評選</u>結束後<u>二</u>周內，辦理申請。</p> <p>二、核配時間：每學年度第二學期學期結束後兩周內，由課<u>外活動指導</u>組完成社團辦公室之核配。</p> <p>三、分配原則：由課外活動指導組依據<u>學生團體評選</u>結果、需求緩急及登記優先順序等項審查。</p>	<p>第三條 申請與核配：</p> <p>一、申請時間：未有社團辦公室之社團，應於每學年度第二學期<u>社團評鑑</u>結束後<u>兩</u>周內，辦理申請。</p> <p>二、核配時間：每學年度第二學期學期結束後兩周內，由課指組完成社團辦公室之核配。</p> <p>三、分配原則：由課外活動指導組依據<u>社團評鑑</u>結果、需求緩急及登記優先順序等項審查。</p>	<p>一、配合教育部『全國大專校院學生社團評選暨觀摩活動』所用之詞語及評分標準表內容，故修正本辦法所用詞語。</p> <p>二、課指組修正為課外活動指導組。</p>
<p>第四條 遷入及遷出：</p> <p>一、社團經分配社團辦公室後，應向課<u>外活動指導</u>組辦理遷入手續，未經許可，不得任意調換或轉讓。</p> <p>二、社團負責人應清點分配使用之公物，應建檔列管，課外活動指導組將定期盤點檢查，若有非經正當使用而損壞或遺失者，該社團應依規定負賠償之責。</p> <p>三、裁併或解散之社團，及取銷辦公室之社團，須於接到通知後二週內遷出，如確因特殊原因必須延後者，須報請核准。</p> <p>四、凡遷出社團必須繳清所借公物與鑰匙，並負責清理整潔。</p>	<p>第四條 遷入及遷出：</p> <p>一、社團經分配社團辦公室後，應向課指組辦理遷入手續，未經許可，不得任意調換或轉讓。</p> <p>二、社團負責人應清點分配使用之公物，應建檔列管，課外活動指導組將定期盤點檢查，若有非經正當使用而損壞或遺失者，該社團應依規定負賠償之責。</p> <p>三、裁併或解散之社團，及取銷辦公室之社團，須於接到通知後二週內遷出，如確因特殊原因必須延後者，須報請核准。</p> <p>四、凡遷出社團必須繳清所借公物與鑰匙，並負責清理整潔。</p>	<p>課指組修正為課外活動指導組。</p>

<p>第五條 管理與考核：</p> <p>一、學生社團辦公室由課外活動指導組負責考查，考查結果列為評定<u>學生團體</u>評選之重要資料。</p> <p>二、社團辦公室開放時間：</p> <p>(一)學期中：週一至週五，上午九時至晚上十一時。</p> <p>(二)週六、日，上午九時至下午六時。</p> <p>(三)國定假日不開放。</p> <p>(四)寒暑假期間不開放，特殊活動另行申請。</p> <p>三、社團應遵守下列規範：</p> <p>(一)維持社團辦公室內部之整齊清潔，並愛惜公物，及養成節約能源之良好習慣。</p> <p>(二)社團辦公室禁止飲酒及攜帶或飼養個人寵物。並應維護公共安全、衛生及安寧。</p> <p>(三)未經許可，社團辦公室不得私自加裝或換裝門鎖。</p> <p>(四)社團辦公室內准許使用之電器為：電風扇、視聽器材、檯燈、電腦設備，如有特殊需要者，應先行提出申請，經核准後方得使用。</p> <p>(五)社團辦公室非開放時間人員不得留置。</p> <p>四、各社團使用辦公室之考核辦法如下：</p> <p>(一)在社團辦公室內有妨害公共安全，除處分行為人之外，並勒令該社團遷出社團辦公室。</p> <p>(二)在社團辦公室內存放</p>	<p>第五條 管理與考核：</p> <p>一、學生社團辦公室由課外活動指導組負責考查，考查結果列為評定<u>社團評鑑</u>之重要資料。</p> <p>二、社團辦公室開放時間：</p> <p>(一)學期中：週一至週五，上午九時至晚上十一時。</p> <p>(二)週六、日，上午九時至下午六時。</p> <p>(三)國定假日不開放。</p> <p>(四)寒暑假期間不開放，特殊活動另行申請。</p> <p>三、社團應遵守下列規範：</p> <p>(一)維持社團辦公室內部之整齊清潔，並愛惜公物，及養成節約能源之良好習慣。</p> <p>(二)社團辦公室禁止飲酒及攜帶或飼養個人寵物。並應維護公共安全、衛生及安寧。</p> <p>(三)未經許可，社團辦公室不得私自加裝或換裝門鎖。</p> <p>(四)社團辦公室內准許使用之電器為：電風扇、視聽器材、檯燈、電腦設備，如有特殊需要者，應先行提出申請，經核准後方得使用。</p> <p>(五)社團辦公室非開放時間人員不得留置。</p> <p>四、各社團使用辦公室之考核辦法如下：</p> <p>(一)在社團辦公室內有妨害公共安全，除處分行為人之外，並勒令該社團遷出社團辦公室。</p> <p>(二)在社團辦公室內存放</p>	<p>配合教育部「全國大專校院學生社團評選暨觀摩活動」詞語及評分標準表內容，故修正本規則所用詞語。</p>
---	---	---

<p>違禁及危險物品，除處分行為人之外，並勒令該社團遷出社團辦公室。</p> <p>(三)在社團辦公室破壞公物，行為人應負賠償之責。</p> <p>(四)在社團辦公室內有妨害公共衛生，應立即改善，情節嚴重者，勒令該社團遷出社團辦公室。</p> <p>(五)在社團辦公室內使用未經許可之電器，應立即撤離；情節嚴重者，勒令該社團遷出社團辦公室。</p> <p>(六)在社團辦公室內從事賭博行為者，除處分行為人之外，並勒令該社團遷出社團辦公室。</p> <p>(七)在社團辦公室內吸食毒品、酗酒、滋事、鬥毆、留宿者，除處分行為人之外，並勒令該社團遷出社團辦公室。</p> <p>(八)未經許可，私自加裝或換裝社團辦公室門鎖者，勒令該社團恢復原狀。</p> <p>(九)無正當理由，而破壞或攜出滅火器、緊急照明設備者，及破壞安全門者，除處分行為人之外，並勒令該社團遷出社團辦公室。</p> <p>(十)學期之中，凡連續一個月未使用社團辦公室者，予以勒令遷出。</p>	<p>違禁及危險物品，除處分行為人之外，並勒令該社團遷出社團辦公室。</p> <p>(三)在社團辦公室破壞公物，行為人應負賠償之責。</p> <p>(四)在社團辦公室內有妨害公共衛生，應立即改善，情節嚴重者，勒令該社團遷出社團辦公室。</p> <p>(五)在社團辦公室內使用未經許可之電器，應立即撤離；情節嚴重者，勒令該社團遷出社團辦公室。</p> <p>(六)在社團辦公室內從事賭博行為者，除處分行為人之外，並勒令該社團遷出社團辦公室。</p> <p>(七)在社團辦公室內吸食毒品、酗酒、滋事、鬥毆、留宿者，除處分行為人之外，並勒令該社團遷出社團辦公室。</p> <p>(八)未經許可，私自加裝或換裝社團辦公室門鎖者，勒令該社團恢復原狀。</p> <p>(九)無正當理由，而破壞或攜出滅火器、緊急照明設備者，及破壞安全門者，除處分行為人之外，並勒令該社團遷出社團辦公室。</p> <p>(十)學期之中，凡連續一個月未使用社團辦公室者，予以勒令遷出。</p>	
---	---	--

[\(回提案\)](#)

【現行規定】

國立臺灣海洋大學學生社團辦公室管理規則

中華民國 86 年 10 月 9 日學生事務會議通過
中華民國 91 年 11 月 21 日學生事務會議修正通過
中華民國 95 年 12 月 28 日學生事務會議修正通過
中華民國 96 年 2 月 12 日海學課字第 0960001641 號令發布
中華民國 109 年 12 月 17 日學生事務會議修正通過
中華民國 110 年 6 月 3 日海學課字第 1100010721 號令發布

- 第一條 本規則在規範學生社團辦公室之管理、申請、核配、遷入、遷出與使用。
- 第二條 課外活動指導組負責學生社團辦公室之管理、申請、核配、遷入、遷出、考核使用，除另有規定者外，悉依本規則辦理。
- 第三條 申請與核配：
- 一、申請時間：未有社團辦公室之社團，應於每學年度第二學期社團評鑑結束後兩周內，辦理申請。
 - 二、核配時間：每學年度第二學期學期結束後兩周內，由課指組完成社團辦公室之核配。
 - 三、分配原則：由課外活動指導組依據社團評鑑結果、需求緩急及登記優先順序等項審查。
- 第四條 遷入及遷出：
- 一、社團經分配社團辦公室後，應向課指組辦理遷入手續，未經許可，不得任意調換或轉讓。
 - 二、社團負責人應清點分配使用之公物，應建檔列管，課外活動指導組將定期盤點檢查，若有非經正當使用而損壞或遺失者，該社團應依規定負賠償之責。
 - 三、裁併或解散之社團，及取銷辦公室之社團，須於接到通知後二週內遷出，如確因特殊原因必須延後者，須報請核准。
 - 四、凡遷出社團必須繳清所借公物與鑰匙，並負責清理整潔。
- 第五條 管理與考核：
- 一、學生社團辦公室由課外活動指導組負責考查，考查結果列為評定社團評鑑之重要資料。
 - 二、社團辦公室開放時間：
 - (一)學期中：週一至週五，上午九時至晚上十一時。
 - (二)週六、日，上午九時至下午六時。
 - (三)國定假日不開放。
 - (四)寒暑假期間不開放，特殊活動另行申請。
 - 三、社團應遵守下列規範：
 - (一)維持社團辦公室內部之整齊清潔，並愛惜公物，及養成節約能源之良好習慣。
 - (二)社團辦公室禁止飲酒、攜帶或飼養個人寵物等影響環境安全行為，並應維護公共安全、衛生及安寧。

(三)未經許可，社團辦公室不得私自加裝或換裝門鎖。

(四)社團辦公室內准許使用之電器為：電風扇、視聽器材、檯燈、電腦設備，如有特殊需要者，應先行提出申請，經核准後方得使用。

(五)社團辦公室非開放時間人員不得留置。

四、各社團使用辦公室之考核辦法如下：

(一)在社團辦公室內有妨害公共安全，除處分行為人之外，並勒令該社團遷出社團辦公室。

(二)在社團辦公室內存放違禁及危險物品，除處分行為人之外，並勒令該社團遷出社團辦公室。

(三)在社團辦公室破壞公物，行為人應負賠償之責。

(四)在社團辦公室內有妨害公共衛生，應立即改善，情節嚴重者，勒令該社團遷出社團辦公室。

(五)在社團辦公室內使用未經許可之電器，應立即撤離；情節嚴重者，勒令該社團遷出社團辦公室。

(六)在社團辦公室內從事賭博行為者，除處分行為人之外，並勒令該社團遷出社團辦公室。

(七)在社團辦公室內吸食毒品、飲酒、滋事、鬥毆、留宿者，除處分行為人之外，並勒令該社團遷出社團辦公室。

(八)未經許可，私自加裝或換裝社團辦公室門鎖者，勒令該社團恢復原狀。

(九)無正當理由，而破壞或攜出滅火器、緊急照明設備者，及破壞安全門者，除處分行為人之外，並勒令該社團遷出社團辦公室。

(十)學期之中，凡連續一個月未使用社團辦公室者，予以勒令遷出。

第六條 本規則經學務會議通過後發布實施。

附件九之一

【修正後條文】

國立臺灣海洋大學學生社團辦公室管理規則

中華民國 86 年 10 月 9 日學生事務會議通過
中華民國 91 年 11 月 21 日學生事務會議修正通過
中華民國 95 年 12 月 28 日學生事務會議修正通過
中華民國 96 年 2 月 12 日海學課字第 0960001641 號令發布
中華民國 109 年 12 月 17 日學生事務會議修正通過
中華民國 110 年 6 月 3 日海學課字第 1100010721 號令發布
中華民國 111 年 10 月 19 日 111 學年度第 1 學期學生事務會議修正通過

- 第一條 本規則在規範學生社團辦公室之管理、申請、核配、遷入、遷出與使用。
- 第二條 課外活動指導組負責學生社團辦公室之管理、申請、核配、遷入、遷出、考核使用，除另有規定者外，悉依本規則辦理。
- 第三條 申請與核配：
- 一、申請時間：未有社團辦公室之社團，應於每學年度第二學期學生團體評選結束後二周內，辦理申請。
 - 二、核配時間：每學年度第二學期學期結束後兩周內，由課外活動指導組完成社團辦公室之核配。
 - 三、分配原則：由課外活動指導組依據學生團體評選結果、需求緩急及登記優先順序等項審查。
- 第四條 遷入及遷出：
- 一、社團經分配社團辦公室後，應向課外活動指導組辦理遷入手續，未經許可，不得任意調換或轉讓。
 - 二、社團負責人應清點分配使用之公物，應建檔列管，課外活動指導組將定期盤點檢查，若有非經正當使用而損壞或遺失者，該社團應依規定負賠償之責。
 - 三、裁併或解散之社團，及取銷辦公室之社團，須於接到通知後二週內遷出，如確因特殊原因必須延後者，須報請核准。
 - 四、凡遷出社團必須繳清所借公物與鑰匙，並負責清理整潔。
- 第五條 管理與考核：
- 一、學生社團辦公室由課外活動指導組負責考查，考查結果列為評定學生團體評選之重要資料。
 - 二、社團辦公室開放時間：
 - (一)學期中：週一至週五，上午九時至晚上十一時。
 - (二)週六、日，上午九時至下午六時。
 - (三)國定假日不開放。
 - (四)寒暑假期間不開放，特殊活動另行申請。
 - 三、社團應遵守下列規範：
 - (一)維持社團辦公室內部之整齊清潔，並愛惜公物，及養成節約能源之良好習慣。
 - (二)社團辦公室禁止飲酒、攜帶或飼養個人寵物等影響環境安全行為，並應維護公共安全、衛生及安寧。

(三)未經許可，社團辦公室不得私自加裝或換裝門鎖。

(四)社團辦公室內准許使用之電器為：電風扇、視聽器材、檯燈、電腦設備，如有特殊需要者，應先行提出申請，經核准後方得使用。

(五)社團辦公室非開放時間人員不得留置。

四、各社團使用辦公室之考核辦法如下：

(一)在社團辦公室內有妨害公共安全，除處分行為人之外，並勒令該社團遷出社團辦公室。

(二)在社團辦公室內存放違禁及危險物品，除處分行為人之外，並勒令該社團遷出社團辦公室。

(三)在社團辦公室破壞公物，行為人應負賠償之責。

(四)在社團辦公室內有妨害公共衛生，應立即改善，情節嚴重者，勒令該社團遷出社團辦公室。

(五)在社團辦公室內使用未經許可之電器，應立即撤離；情節嚴重者，勒令該社團遷出社團辦公室。

(六)在社團辦公室內從事賭博行為者，除處分行為人之外，並勒令該社團遷出社團辦公室。

(七)在社團辦公室內吸食毒品、飲酒、滋事、鬥毆、留宿者，除處分行為人之外，並勒令該社團遷出社團辦公室。

(八)未經許可，私自加裝或換裝社團辦公室門鎖者，勒令該社團恢復原狀。

(九)無正當理由，而破壞或攜出滅火器、緊急照明設備者，及破壞安全門者，除處分行為人之外，並勒令該社團遷出社團辦公室。

(十)學期之中，凡連續一個月未使用社團辦公室者，予以勒令遷出。

第六條 本規則經學務會議通過後發布實施。

國立臺灣海洋大學學生社團組織規則

修正規定對照表

修正規定	現行規定	說明
<p>第三條 籌組社團之程序如下：</p> <p>一、申請成立新社團之登記，應於學期間提出。</p> <p>二、發起人須為本校在學學生，提出社團申請時應填具學生社團成立申請書，並擬定社團章程草案，送課外活動指導組登記為預備性社團。</p> <p>三、已登記之社團應於十五日內召開成立大會，並於成立大會召開之前三日，以書面通知課外活動指導組派員列席。</p> <p>四、社團成立大會舉行後一週內，應將社團章程、大會<u>紀</u>錄、幹部及會(社)員名冊各一份，送課外活動指導組存查。</p>	<p>第三條 籌組社團之程序如下：</p> <p>一、申請成立新社團之登記，應於學期間提出。</p> <p>二、發起人須為本校在學學生，提出社團申請時應填具學生社團成立申請書，並擬定社團章程草案，送課外活動指導組登記為預備性社團。</p> <p>三、已登記之社團應於十五日內召開成立大會，並於成立大會召開之前三日，以書面通知課外活動指導組派員列席。</p> <p>四、社團成立大會舉行後一週內，應將社團章程、大會<u>記</u>錄、幹部及會(社)員名冊各一份，送課外活動指導組存查。</p>	文字修正。
<p>第四條 學生社團章程應記載下列事項：</p> <p>一、總綱(社團名稱、創立時間、社址、社旗、社徽)。</p> <p>二、設置宗旨。</p> <p>三、組織系統及職權。</p> <p>四、社團幹部的職責(幹部名稱、名額、任期、權限、選任、卸任)。</p> <p>五、社員入社、退社、除名之條件、權利、義務。</p> <p>六、社員大會及其他會議的召集及決議方式。</p> <p>七、監察機構的設置及職權。</p> <p>八、經費<u>及</u>會計、出納<u>及社(會)費收退費機制(收取社(會)費以一年為原則)</u>。</p> <p>九、附則：章程之修改辦法、訂定章程之年月日。</p> <p>十、其他<u>。</u></p>	<p>第四條 學生社團章程應記載下列事項：</p> <p>一、總綱(社團名稱、創立時間、社址、社旗、社徽)。</p> <p>二、設置宗旨。</p> <p>三、組織系統及職權。</p> <p>四、社團幹部的職責(幹部名稱、名額、任期、權限、選任、卸任)。</p> <p>五、社員入社、退社、除名之條件、權利、義務。</p> <p>六、社員大會及其他會議的召集及決議方式。</p> <p>七、監察機構的設置及職權。</p> <p>八、經費<u>及</u>會計、出納。</p> <p>九、附則：章程之修改辦法、訂定章程之年月日。</p> <p>十、其他</p>	依據教育部 110 年頒佈全國大專校院學生會運作原則相關規定辦理修訂之。

第五條 預備性社團自成立日起，由課外活動指導組指定輔導老師予以輔導。預備性社團 <u>得</u> 參與 <u>學生團體評選</u> ， <u>評選</u> 成績達 <u>六十</u> 分以上，即可取得正式社團資格。	第五條 預備性社團自成立日起，由課外活動指導組指定輔導老師予以輔導。預備性社團 <u>應</u> 參與 <u>社團評鑑</u> ， <u>評鑑</u> 成績達 <u>60</u> 分以上，即可取得正式社團資格。	一、依教育部110年全國大專校院學生會運作原則相關規定辦理。 二、鼓勵學生社團自治，將「應」參加修正為「得」。
	<u>第十二條 學生不得同時為二個(含二個)以上社團之負責人。</u>	一、刪除本條文。 二、鼓勵學生社團多元發展、自主學習，將擔任社團負責人之數量限制取消。
第十二條 (略)	第十三條 (略)	因本規則第十二條刪除，後續條次變更。
第十三條 (略)	第十四條 (略)	
第十四條 (略)	第十五條 (略)	
第十五條 (略)	第十六條 (略)	
第十六條 (略)	第十七條 (略)	
第十七條 (略)	第十八條 (略)	
第十八條 (略)	第十九條 (略)	
第十九條 (略)	第二十條 (略)	
第二十條 (略)	第二十一條 (略)	配合教育部「全國大專校院學生社團評選暨觀摩活動」所用之詞語及評分標準表內容詞語。
第六章 學生社團之 <u>評選</u>	第六章 學生社團之 <u>評鑑</u>	
第二十一條 社團 <u>得</u> 參與 <u>學生團體評選</u> ， <u>學生團體評選</u> 辦法另訂之。	第二十二條 社團 <u>應</u> 接受 <u>定期評鑑</u> ， <u>社團評鑑</u> 辦法另訂之。	
第二十二條	第二十三條(略)	
第二十三條(略)	第二十四條(略)	
第二十四條(略)	第二十五條(略)	
第二十五條(略)	第二十六條(略)	

(回提案)

【現行條文】

國立臺灣海洋大學學生社團組織規則

中華民國 91 年 11 月 21 日學生事務會議修正通過
中華民國 100 年 6 月 2 日學生事務會議修正通過
中華民國 106 年 5 月 23 日學生事務會議修正通過

第一章 總則

- 第一條 為陶冶學生合群品德，培養學生領導才能，輔導學生社團健全發展，建立服務觀念，鼓勵學術研究，充實休閒生活，樹立優良校風之目的，特訂定本規則。
- 第二條 本規則適用於本校各學生社團，除政府法令另有規定外悉依本規則辦理之。但本規則未規定之事項，應依本校其他相關法規辦理之。

第二章 學生社團之成立

第三條 籌組社團之程序如下：

- 一、申請成立新社團之登記，應於學期間提出。
- 二、發起人須為本校在學學生，提出社團申請時應填具學生社團成立申請書，並擬定社團章程草案，送課外活動指導組登記為預備性社團。
- 三、已登記之社團應於十五日內召開成立大會，並於成立大會召開之前三日，以書面通知課外活動指導組派員列席。
- 四、社團成立大會舉行後一週內，應將社團章程、大會記錄、幹部及會(社)員名冊各一份，送課外活動指導組存查。

第四條 學生社團章程應記載下列事項：

- 一、總綱(社團名稱、創立時間、社址、社旗、社徽)。
- 二、設置宗旨。
- 三、組織系統及職權。
- 四、社團幹部的職責(幹部名稱、名額、任期、權限、選任、卸任)。
- 五、社員入社、退社、除名之條件、權利、義務。
- 六、社員大會及其他會議的召集及決議方式。
- 七、監察機構的設置及職權。
- 八、經費及會計、出納。
- 九、附則：章程之修改辦法、訂定章程之年月日。
- 十、其他

- 第五條 預備性社團自成立日起，由課外活動指導組指定輔導老師予以輔導。預備性社團應參與社團評鑑，評鑑成績達 60 分以上，即可取得正式社團資格。

第三章 學生社團之組織

- 第六條 社團之社員以本校在學學生為限，並應依所屬之社團章程規定享權利、盡義務。
- 第七條 社團負責人對內主持社務，對社員大會負責；對外代表社團，採社長責任制。
- 第八條 社團負責人，由具有下列資格者充任之：

- 一、最近一年內未記小過以上處分，在校期間未受記大過以上之處分。
- 二、候選人之上學期學業總平均及格而不及格學分數未達二分之一者，操行成績八十分以上。

- 第九條 社團負責人每學年改選一次，得連選連任一次。

- 第十條 各社團負責人，於當選後應出席當年度舉辦之『社團幹部研習會』，因事未能

出席者，應由幹部代表出席。

第十一條 社團負責人因事不能行使職權時，應另行改選，但各社團另有代理規定者，從其規定。

第十二條 學生不得同時為二個(含二個)以上社團之負責人。

第十三條 社團之決議案，以應到社員三分之一以上出席。出席社員二分之一以上之同意為成立；但變更社團宗旨及解散之決議案，應經出席社員四分之三以上之同意；有關修改章程及處分社團財產之決議案應經出席社員三分之二以上之同意為成立。

第四章 學生社團之活動

第十四條 為使社團活動順利進行，學校得聘請指導老師。

第十五條 社團應擬具全學年度活動計畫，報請課外活動指導組同意後實施。

第十六條 社團活動經費，由社員自行負擔，如有必要得向學校申請補助。

第十七條 社團每次辦理活動後，最遲應於十四日內完成收支報銷。學期結束，應製作該學期收支報告表，提交社員大會審查通過後，公佈徵信並存社備查。

第十八條 社團經費之運用，如有浮報、挪用或浪費情事，課外活動指導組除得對負責人及有關學生，簽呈議處外，並得限期追繳、賠償，及停止其以後之申請補助。

第十九條 社團對學校委辦之事項有接受之義務。

第二十條 學生社團屬校內之組織，其活動範圍除教育行政主管及政府法令另有規定，或性質特殊，經學生事務處同意者外，以校內為限。如有對外洽辦事項，應報請課外活動指導組代為辦理，各社團不得對外行文。

第五章 學生社團之刊物

第二十一條 社團得發行刊物，其出版辦法另訂之。

第六章 學生社團之評鑑

第二十二條 社團應接受定期評鑑，社團評鑑辦法另訂之。

第七章 學生社團之獎懲

第二十三條 學生社團負責人、工作人員或其成員有下列優良行為之一者，應予獎勵。

- 一、激勵愛國情操，事蹟卓著者。
- 二、熱心服務同學、學校、或社會者。
- 三、表現良好，增進校譽者。
- 四、舉辦學術性活動，提高學校讀書風氣者。
- 五、推展社團工作，盡心竭力，績效優良者。

第二十四條 凡社團負責人、幹部及社員行為有違反政府法令、本校校規者，除個人應接受懲戒外，學生事務處得對社團採取警告、停止活動一段時間、改組或解散之處分。凡不服學生事務處之處分者，得提申訴案向本校學生申訴評議委員會申訴。

第八章 附則

第二十五條 本規則應用之表冊格式，除另有規定外，由課外活動指導組統一製作。

第二十六條 本規則經學生事務會議通過後發布實施。

附件十之一

【修正後條文】

國立臺灣海洋大學學生社團組織規則

中華民國 91 年 11 月 21 日學生事務會議修正通過

中華民國 100 年 6 月 2 日學生事務會議修正通過

中華民國 106 年 5 月 23 日學生事務會議修正通過

中華民國 111 年 10 月 19 日 111 學年度第 1 學期學生事務會議修正通過

第一章 總則

- 第一條 為陶冶學生合群品德，培養學生領導才能，輔導學生社團健全發展，建立服務觀念，鼓勵學術研究，充實休閒生活，樹立優良校風之目的，特訂定本規則。
- 第二條 本規則適用於本校各學生社團，除政府法令另有規定外悉依本規則辦理之。但本規則未規定之事項，應依本校其他相關法規辦理之。

第二章 學生社團之成立

第三條 籌組社團之程序如下：

- 一、申請成立新社團之登記，應於學期間提出。
- 二、發起人須為本校在學學生，提出社團申請時應填具學生社團成立申請書，並擬定社團章程草案，送課外活動指導組登記為預備性社團。
- 三、已登記之社團應於十五日內召開成立大會，並於成立大會召開之前三日，以書面通知課外活動指導組派員列席。
- 四、社團成立大會舉行後一週內，應將社團章程、大會紀錄、幹部及會(社)員名冊各一份，送課外活動指導組存查。

第四條 學生社團章程應記載下列事項：

- 一、總綱(社團名稱、創立時間、社址、社旗、社徽)。
- 二、設置宗旨。
- 三、組織系統及職權。
- 四、社團幹部的職責(幹部名稱、名額、任期、權限、選任、卸任)。
- 五、社員入社、退社、除名之條件、權利、義務。
- 六、社員大會及其他會議的召集及決議方式。
- 七、監察機構的設置及職權。
- 八、經費、會計、出納及社(會)費收退費機制(收取社(會)費以一年為原則)。
- 九、附則：章程之修改辦法、訂定章程之年月日。
- 十、其他。

第五條 預備性社團自成立日起，由課外活動指導組指定輔導老師予以輔導。預備性社團得參與學生團體評選，評選成績達六十分以上，即可取得正式社團資格。

第三章 學生社團之組織

- 第六條 社團之社員以本校在學學生為限，並應依所屬之社團章程規定享權利、盡義務。
- 第七條 社團負責人對內主持社務，對社員大會負責；對外代表社團，採社長責任制。
- 第八條 社團負責人，由具有下列資格者充任之：
- 一、最近一年內未記小過以上處分，在校期間未受記大過以上之處分。
 - 二、候選人之上學期學業總平均及格而不及格學分數未達二分之一者，操行

成績八十分以上。

第九條 社團負責人每學年改選一次，得連選連任一次。

第十條 各社團負責人，於當選後應出席當年度舉辦之『社團幹部研習會』，因事未能出席者，應由幹部代表出席。

第十一條 社團負責人因事不能行使職權時，應另行改選，但各社團另有代理規定者，從其規定。

第十二條 社團之決議案，以應到社員三分之一以上出席。出席社員二分之一以上之同意為成立；但變更社團宗旨及解散之決議案，應經出席社員四分之三以上之同意；有關修改章程及處分社團財產之決議案應經出席社員三分之二以上之同意為成立。

第四章 學生社團之活動

第十三條 為使社團活動順利進行，學校得聘請指導老師。

第十四條 社團應擬具全學年度活動計畫，報請課外活動指導組同意後實施。

第十五條 社團活動經費，由社員自行負擔，如有必要得向學校申請補助。

第十六條 社團每次辦理活動後，最遲應於十四日內完成收支報銷。學期結束，應製作該學期收支報告表，提交社員大會審查通過後，公佈徵信並存社備查。

第十七條 社團經費之運用，如有浮報、挪用或浪費情事，課外活動指導組除得對負責人及有關學生，簽呈議處外，並得限期追繳、賠償，及停止其以後之申請補助。

第十八條 社團對學校委辦之事項有接受之義務。

第十九條 學生社團屬校內之組織，其活動範圍除教育行政主管及政府法令另有規定，或性質特殊，經學生事務處同意者外，以校內為限。如有對外洽辦事項，應報請課外活動指導組代為辦理，各社團不得對外行文。

第五章 學生社團之刊物

第二十條 社團得發行刊物，其出版辦法另訂之。

第六章 學生社團之評選

第二十一條 社團得參與學生團體評選，學生團體評選辦法另訂之。

第七章 學生社團之獎懲

第二十二條 學生社團負責人、工作人員或其成員有下列優良行為之一者，應予獎勵。

- 一、激勵愛國情操，事蹟卓著者。
- 二、熱心服務同學、學校、或社會者。
- 三、表現良好，增進校譽者。
- 四、舉辦學術性活動，提高學校讀書風氣者。
- 五、推展社團工作，盡心竭力，績效優良者。

第二十三條 凡社團負責人、幹部及社員行為有違反政府法令、本校校規者，除個人應接受懲戒外，學生事務處得對社團採取警告、停止活動一段時間、改組或解散之處分。凡不服學生事務處之處分者，得提申訴案向本校學生申訴評議委員會申訴。

第八章 附則

第二十四條 本規則應用之表冊格式，除另有規定外，由課外活動指導組統一製作。

第二十五條 本規則經學生事務會議通過後發布實施。

附件十一

(回提案)

「國立臺灣海洋大學學生請假規則」
修正規定對照表

修正規定	現行規定	說明
第二條 本校學生(含進修推廣教育班別)請假，悉依本規則規定辦理(實習學生請假辦法另從其規定)。	第二條 本校學生請假，悉依本規則規定辦理(實習學生請假辦法另從其規定)。	就適用主體予以明確定義。
第四條 學生請假，分為下列十種： 一、事假。 二、病假。 三、公假(含學生防疫公假)。 四、註冊假。 五、考試假。 六、產假(含產檢、陪產、陪產檢、哺集乳)。 七、喪假。 八、原住民族歲時祭儀假。 九、生理假。 十、家庭照顧假。	第四條 學生請假，計分下列十種： 一、事假。 二、病假。 三、公假。 四、註冊假。 五、考試假。 六、產假。 七、喪假，直系親屬及配偶給予喪假7日；兄弟姊妹3日，續假以「事假」論。 八、原住民族歲時祭儀假。 九、生理假，每月得請1日，續假以「病假」論。 十、家庭照顧假，每年得請家庭照顧假7日，續假以「事假」論。	修正請假假別涵蓋範圍，各假別規範說明併入第六條。
第五條 學生請事假、病假、公假、產假、喪假、原住民族歲時祭儀假、生理假、家庭照顧假，逕行登入教學務系統，選擇學生請假選項，填妥請假類別、起迄日期(節次)、敘明事由、上傳相關證明文件並存檔送出，系統依准假權責送請核准，請假經核准後應將審核結果向授課教師報備。 前項准假權責如下： 一、一至五日由系(所、學位學程)核准。 二、六至十日由系(所、學位學程)初核、生活輔導組組長核准。 三、十一日以上，由系(所、學位學程)初核、生活輔導組組長複核、學務長核准。 註冊假及考試假依本校「學生註冊暨註冊請假辦法」及「學生考試期間請假辦法」，向教務處註	第五條 學生請事假、病假、公假、產假、喪假、原住民族歲時祭儀假、生理假、家庭照顧假向系(所)辦理；請註冊假及考試假向教務處註冊課務組(進修推廣組)辦理。 第六條 學生請(事、病、公、產、喪、原住民族歲時祭儀、生理、家庭照顧假)假之准假權限如下： 一、三日以內(含三日)，由系(所)核准。 二、三日以上七日以內(含七日)，由生活輔導組組長核准；七日以上，由學務長核准。	一、配合本校學生請假部分假別線上審核，申請方式酌為修正。 二、為精簡學生請假流程，比照本校教職員工請假分層負責審核，修正請假核准權責日數。 三、原第六條內容併入第五條第二項，原條次刪除。

冊課務組(進修推廣組)辦理。		
<p>第<u>六</u>條 學生請假應依下列規定辦理並檢附證明文件：</p> <p><u>一、請事假應事前辦理並向授課教師、系(所、學位學程)報備，請假日數二日以上者，須繳交家長或監護人之書信證明，或其他有效證件，否則不予受理。</u></p> <p><u>二、因病請假，應於當日親自或委託他人向授課教師、系(所、學位學程)報備，請假日數三日以上者，須附醫療單位證明。</u></p> <p><u>三、產假：</u> <u>(一)產假得不列入出缺勤紀錄，須檢具醫療單位證明或出生證明，分娩前後給予產假八週。</u> <u>(二)妊娠三個月以上流產者，給予產假四周；妊娠二個月以上未滿三個月流產者，給予產假七日；妊娠未滿二個月流產者，給予產假五日。</u> <u>(三)產假遇考試期間，請另依本校「學生考試期間請假辦法」辦理。</u> <u>(四)學生因產檢請假，應檢附孕婦健康手冊等相關證明文件，得不列入出缺勤紀錄。</u> <u>(五)學生因陪產、陪產檢、哺集乳之家庭照顧假，得不列入出缺勤紀錄。</u></p> <p><u>四、因公請假須事先申請，公假認定範圍：</u> <u>(一)參加由學校舉辦之考試、會議、活動或競賽者或擔任工作人員，須有承辦單位出具之證明文件。</u>如全班學生半數以上請</p>	<p>第<u>七</u>條 學生請<u>事假、病假、公假、產假、喪假、原住民族歲時祭儀假、家庭照顧假</u>，需檢附<u>下列證明文件(生理假無需檢附)</u>，其核准權責依本規則第六條辦理：</p> <p><u>一、填列教學務系統之學生請假系統假單，敘明理由、起迄時間，檢附證明送審核，經核准後應向授課老師報備，假單一聯由學生自存，另一聯交系(所)登錄並留存。</u></p> <p><u>二、請事假二日以上者，須繳交家長或監護人之書信證明，或其他有效證件，否則不予受理。</u></p> <p><u>三、因病請假，須附醫療單位證明。</u></p> <p><u>四、產假須檢附醫院之生產證明書或出生證明書，給予產假六週(含例假日)。</u></p> <p><u>五、因公請假須事先申請，公假認定範圍：</u> <u>1.以本校指派辦理公務者為限，並先由派遣單位主管簽證。</u>如全班學生半數以上請公假時，由系(所)與授課老師決定是否</p>	<p>一、修正請假流程、部分假別請假檢附證明文件規定及分項序號。</p> <p>二、學生產假給假日數，比照勞工請假規定訂之。</p> <p>三、增列公假認定範圍。</p> <p>四、依據教育部「學生懷孕受教權維護及輔導協助要點」、「性別工作平等法」意旨，為保護母性及促進性別平等，茲就產假、產檢、陪產、陪產檢及哺集等請假事由，不列入出缺勤紀錄。</p> <p>五、條次變更。</p>

<p>公假時，由系(所、<u>學位學程</u>)與授課老師決定是否停課。</p> <p><u>(二)經選派代表參加國際活動，而有政府機關或相關團體出具之證明文件。</u></p> <p><u>(三)經選派代表學校參加校外活動，而有相關單位出具之證明文件。</u></p> <p><u>(四)有關兵役事項，有兵役單位之證明文件者。</u></p> <p><u>(五)參加高普考試、特種考試等各類國家考試者，須出具准考相關證明。</u></p> <p><u>(六)防疫特別措施之各項請假類別，具隔離檢疫相關證明文件者。本措施得不受事先申請之限制。</u></p> <p><u>五、喪假應檢附訃文或相關證明文件。直系親屬及配偶給予喪假七日；兄弟姊妹三日，續假以「事假」論。</u></p> <p><u>六、凡具有原住民身分者，得檢具戶口名簿或戶籍謄本等足資證明其原住民族別之證明文件，就各該所屬族別依公告放假日期辦理請假事宜。</u></p> <p><u>七、學生之家庭成員(二親等內直系血親或配偶)發生嚴重疾病或其它重大事故須親自照顧，應檢具相關證明文件，每年得請家庭照顧假七日，續假以「事假」論。</u></p> <p><u>八、生理假，每月得請一日，續假以「病假」論，無需檢附證明文件。</u></p>	<p>停課。</p> <p><u>2.經選派代表參加國際活動，而有政府機關或相關團體出具之證明文件。</u></p> <p><u>3.經選派代表學校參加校外活動，而有相關單位出具之證明文件。</u></p> <p><u>4.有關兵役事項，有兵役單位之證明文件者。</u></p> <p><u>六、喪假應檢附訃文或相關證明文件。</u></p> <p><u>七、凡具有原住民身分者，得檢具戶口名簿或戶籍謄本等足資證明其原住民族別之證明文件，就各該所屬族別依公告放假日期辦理請假事宜。</u></p> <p><u>八、學生之家庭成員(2親等內直系血親或配偶)發生嚴重疾病或其它重大事故須親自照顧，應檢具相關證明文件。</u></p>	
	<p><u>第八條 學生請註冊假依本校「學生註冊暨註冊請假辦法」辦理；請考試假依本校「學生考試期間請假辦法」辦理。</u></p>	<p>內容併入第五條第三項，原條次刪除。</p>
<p>第<u>七</u>條 學生請假規定：</p> <p>一、學生請假，尚未批准即不上課、不參加集會，概以未行請假論。</p> <p>二、學生請事假、原住民族歲時祭儀假、家庭照顧假、<u>公假</u>，<u>除特殊重大事故外</u>，應事先親自辦理。</p> <p>三、學生請病假、產假、喪假、生理</p>	<p>第<u>九</u>條 學生請假規定：</p> <p>一、學生請假，尚未批准即不上課、不參加集會，概以未行請假論。</p> <p>二、學生請事假、原住民族歲時祭儀假、家庭照顧假，應事先親自辦理，<u>除特殊重大事故外，不得託人代辦或事後補假。</u></p> <p>三、學生請病假、產假、喪假、生理</p>	<p>一、刪除註冊假申請方式，俾利彈性調整作業規定。</p> <p>二、條次變更。</p>

假，如不能事前辦理請假手續者，應自缺席之日起，一週內辦理。	假，如不能事前辦理請假手續者，應自缺席之日起，一週內 <u>親自或委託他人</u> 辦理； <u>請註冊假得以通信方式辦理，通信請假，日期以郵戳為憑</u> 。	
四、假期屆滿如需續假時，應依規定手續申請續假，如續假不准，應即返校銷假，否則，以曠課論。 五、學生未經請假或請假未准，而缺席者，一律以曠課論。	四、假期屆滿如需續假時，應依規定手續申請續假，如續假不准，應即返校銷假，否則，以曠課論。 五、學生未經請假或請假未准，而缺席者，一律以曠課論。	
	第 <u>十</u> 條 學生因請假而缺席稱為缺課，無故缺席，稱為曠課。曠課一小時以缺課二小時論。	本條內容業明規範於本校學則第九條第一項，為求校內法規一致性，無重複訂定之必要性，爰予刪除。
	第 <u>十一</u> 條 本校學生缺課、曠課時數合併累計逾全學期上課時數三分之一者，應予以全部學科扣考之處分並令休學。學生於 <u>某</u> 一科目缺、曠課時數合併累計逾該科目全學期上課時數三分之一者， <u>應予以該科目</u> 扣考之處分， <u>該科目</u> 學期成績以零分計算。以上處分均由註冊課務組(進修推廣組)於學期考試舉行前公布之。	本條內容業明規範於本校學則第十條第一項，為求校內法規一致性，無重複訂定之必要性，爰予刪除。
第 <u>八</u> 條 學生請假，在外不得有不正當之行為，否則依 <u>本校學生獎懲辦法</u> 議處。	第 <u>十二</u> 條 學生請假，在外不得有不正當之行為，否則依規定議處。	一、明訂議處依據。 二、條次變更。
第 <u>九</u> 條 請假理由及證明文件，如有虛偽、捏造情事，一經查覺，除缺課時數以曠課計算外並依 <u>本校學生獎懲辦法</u> 議處。	第 <u>十三</u> 條 請假理由及證明文件，如有虛偽、捏造情事，一經查覺，除缺課時數以曠課計算外並依 <u>其情節輕重</u> 議處。	一、明訂議處依據。 二、條次變更。
	第 <u>十四</u> 條 <u>進修推廣教育班別學生請假，依本規則之規定辦理。</u>	併入第二條，原條次刪除。
第 <u>十</u> 條 學生缺課、曠課等處理規定，依本校學則辦理。	第 <u>十五</u> 條 學生缺課、曠課等處理規定，依本校學則辦理。	條次變更。
第 <u>十一</u> 條 本規則經學務會議通過後發布施行。	第 <u>十六</u> 條 本規則經學務會議通過後發布施行。	條次變更。

(回提案)

【現行條文】

國立臺灣海洋大學學生請假規則

中華民國 95 年 12 月 28 日學務會議修正通過
中華民國 96 年 1 月 22 日發布實施
中華民國 98 年 6 月 5 日學務會議修正通過
中華民國 98 年 6 月 26 日發布實施
中華民國 100 年 12 月 23 日學務會議修正通過
中華民國 101 年 7 月 26 日海學生字第 1010009545 號令發布實施
中華民國 102 年 6 月 4 日學務會議修正通過
中華民國 102 年 7 月 10 日海學生字第 1020011637 號令發布實施
中華民國 103 年 6 月 19 日學務會議通過
中華民國 103 年 7 月 15 日海學生字第 1030012394 號令發布實施

- 第一條 學生請假規則(以下簡稱本規則)，依照本校學則第九條之規定訂定。
- 第二條 本校學生請假，悉依本規則規定辦理(實習學生請假辦法另從其規定)。
- 第三條 本校學生，因故不能上課或參加集會，及其他規定之活動時，均須請假。
- 第四條 學生請假，計分下列十種：
- 一、事假。
 - 二、病假。
 - 三、公假。
 - 四、註冊假。
 - 五、考試假。
 - 六、產假
 - 七、喪假，直系親屬及配偶給予喪假 7 日；兄弟姊妹 3 日，續假以「事假」論。
 - 八、原住民族歲時祭儀假。
 - 九、生理假，每月得請 1 日，續假以「病假」論。
 - 十、家庭照顧假，每年得請家庭照顧假 7 日，續假以「事假」論。
- 第五條 學生請事假、病假、公假、產假、喪假、原住民族歲時祭儀假、生理假、家庭照顧假向系(所)辦理；請註冊假及考試假向教務處註冊課務組(進修推廣組)辦理。
- 第六條 學生請(事、病、公、產、喪、原住民族歲時祭儀、生理、家庭照顧假)假之准假權限如下：
- 一、三日以內(含三日)，由系(所)核准。
 - 二、三日以上七日以內(含七日)，由生活輔導組組長核准；七日以上，由學務長核准。
- 第七條 學生請事假、病假、公假、產假、喪假、原住民族歲時祭儀假、家庭照顧假，需檢附下列證明文件(生理假無需檢附)，其核准權責依本規則第六條辦理：
- 一、填列教學務系統之學生請假系統假單，敘明理由、起迄時間，檢附證明送審核，經核准後應向授課老師報備，假單一聯由學生自存，另一聯交系(所)登錄並留存。
 - 二、請事假二日以上者，須繳交家長或監護人之書信證明，或其他有效證件，否則不予受理。

三、因病請假，須附醫療單位證明。

四、產假須檢附醫院之生產證明書或出生證明書，給予產假六週(含例假日)。

五、因公請假須事先申請，公假認定範圍：

- 1.以本校指派辦理公務者為限，並先由派遣單位主管簽證。如全班學生半數以上請公假時，由系(所)與授課老師決定是否停課。
- 2.經選派代表參加國際活動，而有政府機關或相關團體出具之證明文件。
- 3.經選派代表學校參加校外活動，而有相關單位出具之證明文件。
- 4.有關兵役事項，有兵役單位之證明文件者。

六、喪假應檢附訃文或相關證明文件。

七、凡具有原住民身分者，得檢具戶口名簿或戶籍謄本等足資證明其原住民族別之證明文件，就各該所屬族別依公告放假日期辦理請假事宜。

八、學生之家庭成員(2親等內直系血親或配偶)發生嚴重疾病或其它重大事故須親自照顧，應檢具相關證明文件。

第八條 學生請註冊假依本校「學生註冊暨註冊請假辦法」辦理；請考試假依本校「學生考試期間請假辦法」辦理。

第九條 學生請假規定：

- 一、學生請假，尚未批准即不上課、不參加集會，概以未行請假論。
- 二、學生請事假、原住民族歲時祭儀假、家庭照顧假，應事先親自辦理，除特殊重大事故外，不得託人代辦或事後補假。
- 三、學生請病假、產假、喪假、生理假，如不能事前辦理請假手續者，應自缺席之日起，一週內親自或委託他人辦理；請註冊假得以通信方式辦理，通信請假，日期以郵戳為憑。
- 四、假期屆滿如需續假時，應依規定手續申請續假，如續假不准，應即返校銷假，否則，以曠課論。
- 五、學生未經請假或請假未准，而缺席者，一律以曠課論。

第十條 學生因請假而缺席稱為缺課，無故缺席，稱為曠課。曠課一小時以缺課二小時論。

第十一條 本校學生缺課、曠課時數合併累計逾全學期上課時數三分之一者，應予以全部學科扣考之處分並令休學。學生於某一科目缺、曠課時數合併累計逾該科目全學期上課時數三分之一者，應予以該科目扣考之處分，該科目學期成績以零分計算。以上處分均由註冊課務組(進修推廣組)於學期考試舉行前公布之。

第十二條 學生請假，在外不得有不正當之行為，否則依規定議處。

第十三條 請假理由及證明文件，如有虛偽、捏造情事，一經查覺，除缺課時數以曠課計算外並依其情節輕重議處。

第十四條 進修推廣教育班別學生請假，依本規則之規定辦理。

第十五條 學生缺課、曠課等處理規定，依本校學則辦理。

第十六條 本規則經學務會議通過後發布施行。

附件十一之一

【修正後條文】

國立臺灣海洋大學學生請假規則

中華民國 95 年 12 月 28 日學務會議修正通過
中華民國 96 年 1 月 22 日發布實施
中華民國 98 年 6 月 5 日學務會議修正通過
中華民國 98 年 6 月 26 日發布實施
中華民國 100 年 12 月 23 日學務會議修正通過
中華民國 101 年 7 月 26 日海學生字第 1010009545 號令發布實施
中華民國 102 年 6 月 4 日學務會議修正通過
中華民國 102 年 7 月 10 日海學生字第 1020011637 號令發布實施
中華民國 103 年 6 月 19 日學務會議通過
中華民國 103 年 7 月 15 日海學生字第 1030012394 號令發布實施
中華民國 111 年 10 月 19 日 111 學年度第 1 學期學生事務會議修正通過

第一條 學生請假規則(以下簡稱本規則)，依照本校學則第九條之規定訂定。

第二條 本校學生(含進修推廣教育班別)請假，悉依本規則規定辦理(實習學生請假辦法另從其規定)。

第三條 本校學生，因故不能上課或參加集會，及其他規定之活動時，均須請假。

第四條 學生請假，分為下列十種：

- 一、事假。
- 二、病假。
- 三、公假。
- 四、註冊假。
- 五、考試假。
- 六、產假。
- 七、喪假。
- 八、原住民族歲時祭儀假。
- 九、生理假。
- 十、家庭照顧假。

第五條 學生請事假、病假、公假、產假、喪假、原住民族歲時祭儀假、生理假、家庭照顧假，逕行登入教學務系統，選擇學生請假選項，填妥請假類別、起迄日期(節次)、敘明事由、上傳相關證明文件並存檔送出，系統依准假權責送請核准，請假經核准後應將審核結果向授課教師報備。
前項准假權責如下：

一、一至五日由系(所、學位學程)核准。

二、六至十日由系(所、學位學程)初核、生活輔導組組長核准。

三、十一日以上，由系(所、學位學程)初核、生活輔導組組長複核、學務長核准。

註冊假及考試假依本校「學生註冊暨註冊請假辦法」及「學生考試期間請假辦法」，向教務處註冊課務組(進修推廣組)辦理。

第六條 學生請假應依下列規定辦理並檢附證明文件：

- 一、請事假應事前辦理並向授課教師、系(所、學位學程)報備，請假日數二日以上者，須繳交家長或監護人之書信證明，或其他有效證件，否則不予受理。

二、因病請假，應於當日親自或委託他人向授課教師、系(所、學位學程)報備，請假日數三日以上者，須附醫療單位證明。

三、產假：

(一)產假得不列入出缺勤紀錄，須檢具醫療單位證明或出生證明，分娩前後給予產假八週。

(二)妊娠三個月以上流產者，給予產假四周；妊娠二個月以上未滿三個月流產者，給予產假七日；妊娠未滿二個月流產者，給予產假五日。

(三)產假遇考試期間，請另依本校「學生考試期間請假辦法」辦理。

(四)學生因產檢請假，應檢附孕婦健康手冊等相關證明文件，得不列入出缺勤紀錄。

(五)學生因陪產、陪產檢、哺集乳之家庭照顧假，得不列入出缺勤紀錄。

四、因公請假須事先申請，公假認定範圍：

(一)參加由學校舉辦之考試、會議、活動或競賽者或擔任工作人員，須有承辦單位出具之證明文件。如全班學生半數以上請公假時，由系(所、學位學程)與授課老師決定是否停課。

(二)經選派代表參加國際活動，而有政府機關或相關團體出具之證明文件。

(三)經選派代表學校參加校外活動，而有相關單位出具之證明文件。

(四)有關兵役事項，有兵役單位之證明文件者。

(五)參加高普考試、特種考試等各類國家考試者，須出具准考相關證明。

(六)防疫特別措施之各項請假類別，具隔離檢疫相關證明文件者。本措施得不受事先申請之限制。

五、喪假應檢附訃文或相關證明文件。直系親屬及配偶給予喪假七日；兄弟姊妹三日，續假以「事假」論。

六、凡具有原住民身分者，得檢具戶口名簿或戶籍謄本等足資證明其原住民族別之證明文件，就各該所屬族別依公告放假日期辦理請假事宜。

七、學生之家庭成員(二親等內直系血親或配偶)發生嚴重疾病或其它重大事故須親自照顧，應檢具相關證明文件，每年得請家庭照顧假七日，續假以「事假」論。

八、生理假，每月得請一日，續假以「病假」論，無需檢附證明文件。

第七條

學生請假規定：

一、學生請假，尚未批准即不上課、不參加集會，概以未行請假論。

二、學生請事假、原住民族歲時祭儀假、家庭照顧假、公假，除特殊重大事故外，應事先親自辦理。

三、學生請病假、產假、喪假、生理假，如不能事前辦理請假手續者，應自缺席之日起，一週內辦理。

四、假期屆滿如需續假時，應依規定手續申請續假，如續假不准，應即返校銷假，否則，以曠課論。

五、學生未經請假或請假未准，而缺席者，一律以曠課論。

第八條

學生請假，在外不得有不正當之行為，否則依本校學生獎懲辦法議處。

第九條

請假理由及證明文件，如有虛偽、捏造情事，一經查覺，除缺課時數以曠課計算外並依本校學生獎懲辦法議處。

第十條

學生缺課、曠課等處理規定，依本校學則辦理。

第十一條

本規則經學務會議通過後發布施行。