

校園安全

宣導單位：校安中心

學校是成長與學習場所，也是普遍認為最安全的地方，隨著社會價值觀的改變及快速的變遷，「校園問題」型態亦隨著變動，而綜觀校園安全問題不外乎與人、事、物及場域有關，以下簡略說明校園安全注意事項。



友善安全的校園

右列 模擬槍、操作槍及空氣槍，請勿因好奇或好玩攜帶至校園，以免觸犯槍砲彈藥刀械管制條例之規定。

模擬槍、操作槍、空氣槍之定義

▶ 模擬槍

具類似真槍的擊發機構裝置，範圍包括類似真槍的各種操作性能，足以改造成具有殺傷力槍枝，受槍砲彈藥刀械管制條例規範。



▶ 操作槍

槍管具阻鐵無法擊發，僅供觀賞把玩，其外觀、造型與真槍極其相近。設置阻鐵是為規避模擬槍定義，避免受罰。但修法後操作槍納入模擬槍範疇，將受槍砲彈藥刀械管制條例規範。



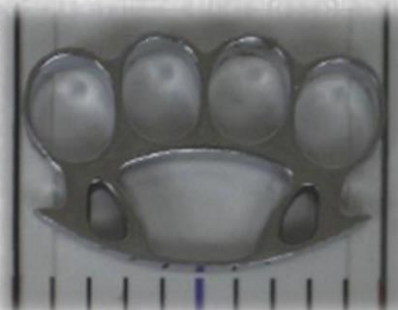
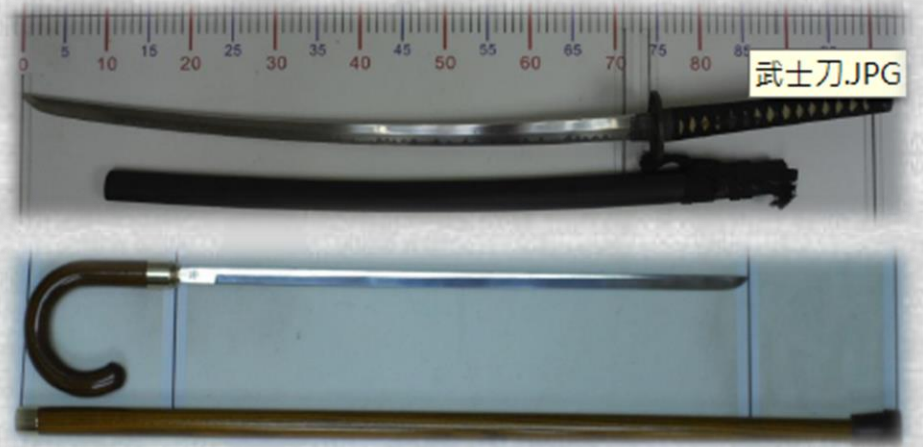
▶ 空氣槍

屬可發射金屬或子彈具有殺傷力的各式槍砲，玩具空氣槍如經判定具殺傷力，亦受槍砲彈藥刀械管制條例規範。



友善安全的校園

右列刀械武士刀、手杖刀、手指虎、鋼（鐵）鞭、扁鑽、匕首、十字弓及其他經中央主管機關公告查禁，非供正當使用具有殺傷力之刀械，也請勿帶至校園。



友善安全的校園

校園safe!
共同營造友善校園



疑似被霸凌了該怎麼辦？

支援管道	處置
向導師、家長反映	<pre> graph TD A[偏差行為輔導 (導師、家長)] --> B{校園霸凌防制 委員會調和或調查} B --> C[啟動霸凌輔導機制] </pre>
向學校 (校安中心) 反映	
向教育部24小時專線反映(1953)	
其它(同學、朋友)	<p>友善同學，不對他人肢體、言語、關係、網路 (社群) 及性等形式霸凌，尊重他人就是愛護自己，請拒絕霸凌。</p> <p>檢舉電話:02-24629976</p>

交通安全

大學生最常發生交通事故以機車事故最多，據統計每年**18歲到24歲**年輕人，平均**100人**因騎機車發生事故而傷亡。

所以學習如何**安全駕駛**是非常重要的課題。



工學院入口至舊北寧



請兩段式左轉

右轉時請注意

後方來車

常發生急於待轉

而擦撞直行車事故

有兩段式左轉標誌的路口





騎車一定要戴安全帽

錯誤戴法



未繫扣帶



未繫緊扣帶



不可以隨便亂戴安全帽



應選購合格的安全帽



舊北寧路易車禍



尋找車位時請注意

後方來車

常發生追撞事故

速限25公里



小心詐騙

本校112學年通報詐騙案3件：

- 一、網路購物分紅誘因遭騙30萬元。
- 二、網路賣書提成分紅遭騙20萬元。
- 三、不明人士搭訕推銷投資分紅借貸，遭詐騙2萬元。



常見 詐騙方式

網路購物詐騙

當心假買家，多方求證！

假投資詐騙

加群假客服人匯款人頭帳戶！

網路交友詐騙

美麗偶遇、邀請投資急用錢！

3C用品無卡分期

幫忙貸款能賺手續費！

解除分期付款詐騙

ATM解除扣款，買遊戲點數！

LINE輔助認證

帳號被盜電子錢包及個資外漏！

打詐六個不 詐騙走無路

- 1 要求先匯款的 → 不要給!
- 2 臉書沒藍勾勾 → 不要點!
- 3 網路交友借錢 → 不要信!
- 4 穩賺不賠群組 → 不要加!
- 5 收到不明簡訊 → 不要理!
- 6 要求給個資的 → 不洩漏!



反毒

吸食毒品不僅影響個人健康，威脅性命，毒品問題往往易衍生出暴力、竊盜、槍枝犯罪等治安問題，對家庭與社會都是沉重的負擔。

毒品沒有毒性輕重的區別，都會傷害使用者的身心健康，千萬不要踏出錯誤的第一步。



混合性新興毒品

市售改裝
混合填充



破壞原貌再包裝
有拆封痕跡

山寨品牌
混合填充



包裝完整
無拆封痕跡

可愛造型
卡通圖樣



以特殊造型
吸引青少年食用

糖衣外表
零食外貌



以糖果樣式混淆
引誘青少年誤食

年輕人瘋成癮

K他命



大專校院學生常使用毒品類型

K他命

大麻

新型態
毒品



喇小瓶軟糖

喇郵票



喇泡糖



喇糖粒



喇郵票包

防災地震

臺灣位於環太平洋地震帶上，地震發生頻繁，地牛翻身時，同學知道要怎麼保護自己嗎？平時如何進行地震防災準備呢？遇到災害如何冷靜面對，保護自己呢？

地震發生



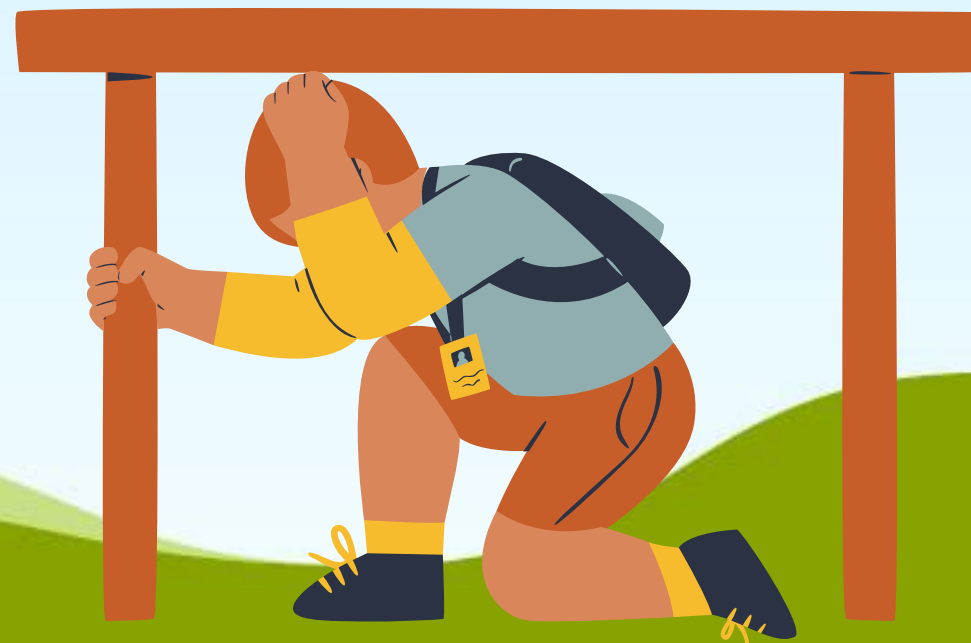
保持冷靜

首先要記住的是保持冷靜。
保持冷靜將幫助您清晰思考並做出
正確的決定。



趴下、掩護並穩住

當感到搖晃時，請記住「趴下、掩護並抓住」。趴到地上，躲在桌子或書桌等堅固的家具下面，撐住直到搖晃停止。以免受墜落物體的傷害。



遠離窗戶和吊燈

在教室、辦公室：
遠離窗戶、玻璃和鏡子，以避免破
碎物造成傷害的風險。
先保護頭部及身體，做好「趴下、
掩護、穩住」的動作。

判斷吧!! 製作你的地震保命指南

遇到地震時，你要怎麼辦？

學習掩蔽技能
擊退地震怪，抗震之鎧 GET!

趴下 DROP 掩護 COVER 穩住 HOLD ON

當在... 遇到地震，你會...

注意
不要慌亂跑到外面，且小心電燈及吊扇或天花板、水泥碎片等掉落物。

在教室
注意掉落及倒塌物，先保護頭、頸部及身體，尋找避難地點，做好「趴下、掩護、穩住」的動作。躲在桌下時，盡量趴下，壓低頭部，優先保護頭、頸部，雙手握住桌腳，穩住身體及桌子。

在操場
避開籃球架、足球門、高大樹木等可能倒塌的物品，沒有墜落物的疑慮時，以就地等待為原則。

在走廊
小心掉落物、窗戶玻璃爆裂，盡量就地趴下保護頭、頸部。

教育部關心您 | 建構韌性防災校園與防災科技資源應用計畫 [廣西]

防災場探險隊

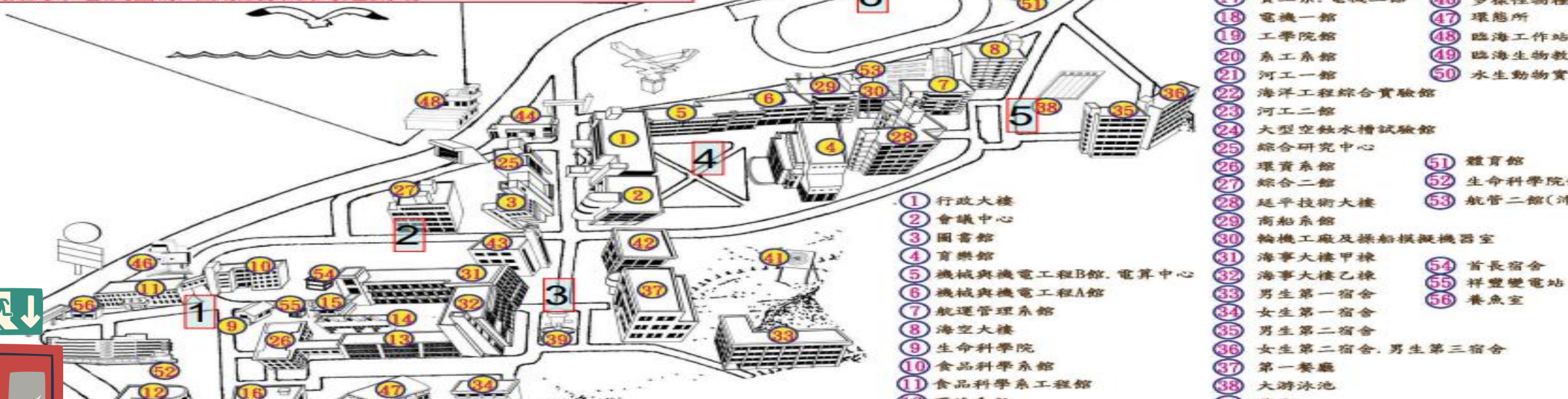
國立臺灣海洋大學地震疏散避難地圖

一旦震動停止，請保持警覺。如果安全，請離開建築物至空曠區域。

建議各建物使用單位擇下列最近區域避難並清點人數

1. 祥豐球場：9、11、12、14、15、16、26、52、54、55、56
2. 綜合二館對面草坪(路側)：3、10、25、27、43、46
3. 夢泉廣場：13、31、32、33、34、37、41、42、47
4. 行政大樓與育樂館間草坪：1、2、4、5、6
5. 航管系館前方廣場：7、8、28、30、35、36、38
6. 濱海運動場：4、29、40、44、48、51、53
7. 電資大樓前方草坪(路側)：17、18、49、50
8. 工學院警衛室旁：19、20、21、22、23、24

震害救災中心及醫療站開設於濱海運動場



pixta.jp - 77511770

震動停止後



記住離你上班或上課地點最近空曠地區

在學校進行地震演練很重要，這樣才能做好準備並確切地知道疏散位置。

做好準備並保持冷靜是在地震中保持安全的關鍵。

人數清點回報，以掌握人員安全。



人員受傷或建物毀損

優先協助傷者就醫。

確認有無人員受困。

通知119防災中心及校安中心（02-24629976）



簡報結束

